

Ski-SE-Dit

.info

L'INFORMATION DURABLE

Le journal communautaire de Val-David et ses environs
MARS 2020 - Vol. 47, n° 3 - 32 pages



Le clin d'œil municipal

FAIT RELÂCHE EN MARS - DE RETOUR EN AVRIL

Depuis 47 ans avec passion



Mars 2020

Brusquement, la lumière change. Mars annonce le retour des oiseaux, des journées gorgées de lumière, d'un prochain été, comme une récompense pour les immigrants de l'hiver. Bienvenue au pays de l'air pur... et plus chaud.

Levée de Rideau pour le Théâtre du Marais



Vincent Champoux

Légion d'honneurs pour l'équipe du Marais :

Pâquerette Masse, Julie-Anne Richard (RIDEAU), Nathalie Cauwet, Geneviève Daviault, Morgane Chareton, Sonia Piché, Christian Fournier, David Laferrière (RIDEAU) (p. 15)

AUSSI DANS CETTE ÉDITION :

Projet MRC agro • Rendez-vous des générations • Vallée Bleue et Big Bang Fest • Ski de fond : l'abc de Frédéric B. et D. • Orage chez Philippe Malo • L'égalité des genres • Nos premiers chemins • Briser l'isolement • GES : prendre le train en marche • Le coffret gourmand de Dominique Roiseux • Il y a bière et bière avec Johann Plourde.



Carole B.A., L.L.B.
Ringuette inc.
Courtier immobilier, Remax bonjour inc.



bonjour
Agence immobilière

819 507-0297
bur. : 450 229-6666



SAINT-ADOLPHE-D'HOWARD – 469 000 \$
Grand domaine privé de 26 acres, avec maison de 3 chambres à coucher, et vue époustouflante sur les montagnes et un lac. Plusieurs sentiers sont aménagés pour la randonnée et la raquette. Un réel paradis pour les amateurs de la nature et du plein air! Une visite s'impose pour vraiment apprécier ce domaine privé! **MLS 12934093**



VAL-DAVID – 294 500 \$
Grande propriété de style Suisse, située un beau terrain dans un secteur tranquille et homogène. Belles grandes pièces avec des plafonds cathédrales, incluant une véranda 3 saisons ainsi qu'un petit logement au rez-de-jardin. Enorme potentiel à quelques minutes du village de Val-David. Accès au lac à la Truite (cotisation annuelle). **MLS 16619367**



SAINTE-AGATHE-DES-MONTS – 319 000 \$
Très beau plain-pied de 5 ch., 3 salles de bain, 1 salle d'eau, idéale pour famille ou intergénérationnelle. Grande cuisine lumineuse, magnifique salle à manger avec foyer au gaz, salon foyer au bois. Beaucoup de rénovations faites. Située dans un secteur tranquille, sur rue sans issue à distance de marche du centre-ville et du réputé lac des Sables. Une visite s'impose! **MLS 2597122**



LAC-DES-PLAGES – 342 900 \$
Occasion unique et rare! Maison familiale ancestrale de 3 329 p.c. de superficie habitable. Magnifique terrain au bord de l'eau, véranda avec vue époustouflante sur l'eau et les montagnes. Plage privée. Salon avec foyer en pierres avec poêle encastré à combustion lente. 5 ch. confortables de bonnes dimensions, dont une avec walk-in. À proximité des sentiers de motoneige et de V.T.T. **MLS 28171441**



NOTRE-DAME-DE-LA-MERCI – 359 000 \$
Magnifique maison en bois rond à aire ouverte, avec 3 ch. et 2 s. de b. Fenêtres à crémone haut de gamme. Grande chambre à l'étage avec bain sur pattes, walk-in et balcon extérieur. 2 ch. au sous-sol, belle salle familiale et grand atelier. Finition haut de gamme, magnifique poêle à bois au salon, beau terrain aménagé en partie. Accès au lac Arthur à quelques pas. **MLS 23644712**



PRÉVOST – 494 500 \$
Magnifique maison rénovée au goût du jour. Belle aire ouverte, grand salon, foyer au gaz. Plancher chauffant et cinéma maison au sous-sol. Logement à l'étage avec mezzanine, pour louer ou intergénération. Grand garage détaché, loft au dessus pouvant servir de bureau. Poulailier avec grande cour grillagée. Magnifique terrain, grande terrasse et piscine hors-terre. Vue sur l'eau. **MLS 20337128**



SAINTE-AGATHE-DES-MONTS – 164 500 \$
Beau jumelé plain-pied, grandes pièces à aire ouverte, très lumineux. 2 ch. dont belle grande chambre des maîtres. Sous-sol, grande salle familiale, entrée extérieure indépendante, possibilité d'aménager une 3^e chambre ou de finir le sous-sol en logement ou intergénération. Magnifique terrain aménagé, très belle cour arrière avec pergola. Bien situé dans un secteur tranquille à proximité des services. **MLS 23077202**



SAINTE-MARGUERITE-DU-LAC-MASSON – 179 000 \$
Grande maison sur 2 étages, à aire ouverte, avec grands espaces de vie. Située sur rue sans issue, tranquillité tout en étant à proximité du village. Beau grand terrain avec arbres matures, près d'une panoplie d'activités: plage, sentiers de motoneige et à quelques km du P'tit train du nord (Velo et ski de fond). Idéal pour les amateurs de plein air! **MLS 24268585**



SAINTE-AGATHE-DES-MONTS – 179 000 \$
Très beau duplex, bien situé à proximité de tous les services. Cette propriété vous offre un bel air de vie avec sa cour aménagée et localisée dans secteur tranquille. Très bien entretenu, au fis des ans. Le logement du bas est très récent et offre un bel espace. Très bon investissement. **MLS 9339748**



VAL-MORIN – 199 000 \$
Authentique chalet suisse sur 3 étages, avec 3 ch. à coucher et 3 salles de bain. Bien entretenue au fil des ans. Grandes pièces à aire ouverte, poutres apparentes, fenestration en bois à manivelle, foyer, toiture en acier galvanisé, grandes terrasses. À proximité des services et des centres de ski! Belle opportunité de location! **MLS 21107449**



SAINTE-LUCIE-DES-LAURENTIDES – 219 000 \$
Voici une magnifique demeure (concept espace loft) située sur le bord de la rivière Doncaster, grandes pièces, galerie sur 3 côtés grillagée, belle salle de séjour vitrée avec toit cathédrale. Très beau terrain paysager! Paix assurée à 10 minutes de Val-David et à la frontière de Ste-Marguerite-du-Lac-Masson. **MLS 9498277**



VAL-DAVID – 174 500 \$
Vous rêvez de vivre dans le cœur du village de Val-David? À pied de tous les services, restaurants, boutiques, école, mairie, piste cyclable le P'tit train du nord, petit marché et toutes les activités qu'offre ce magnifique village. Coquette maison de 2 chambres sur terrain intime. Une opportunité unique à petit prix, à la chance! **MLS 25861574**

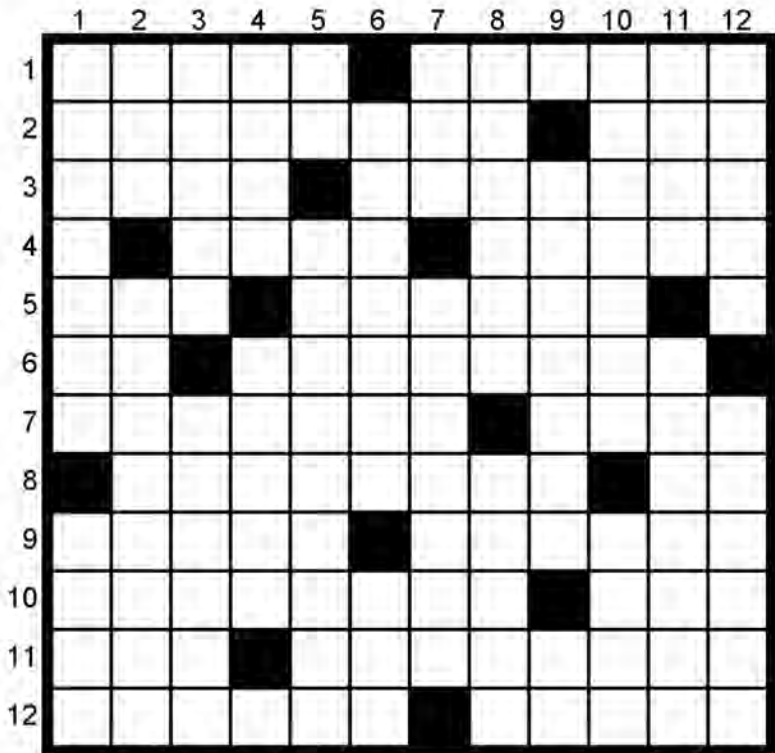
Un moment de détente



2020, Route 117, Val-David
819.320.0068 | 1.877.326.1717
www.hondasteagathe.com

LES JEUX

MOTS CROISÉS



HORIZONTELEMENT

- Petit chevreau - Déesse de la guerre.
- Donner une forme ronde - Bavarder.
- Litre, dans l'empire turc - Ébrancher.
- Avant huit - Fête foraine.
- Poème musical - Avant-bras.
- Nickel - Charmer un sens.
- Laisser un espace - Astuce.
- Compagnon - Symbole du tellure.
- Écraser avec un pilon - Autorisé.
- Accabler sous la violence - Député.
- Terre entourée d'eau - Finir.
- Étreindre - Rendu pur.

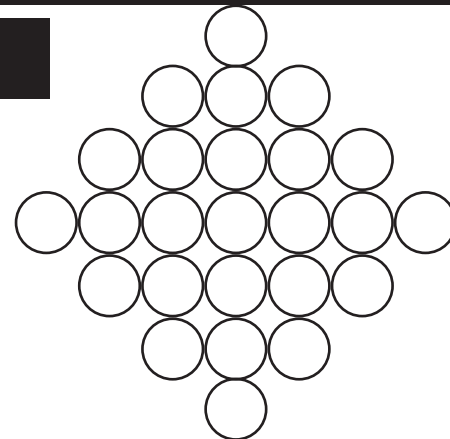
VERTICALEMENT

- Type de papier - Gesse.
- Unité de mesure - Apôtre.
- Vent faible - Examiner en palpant.
- Fleur du rosier - Compacter.
- Indium - Incertitude.
- S'enfuir - Étendue d'eau.
- Caïeu - Effectuer un dérapage.
- Circulation des voitures - Peau.
- Couler goutte à goutte - Type d'adresse.
- Fatiguer - Mince.
- Contredire - Briller d'un vif éclat.
- Ventiler - Coupure dans un mot.

MOTS CLÉS

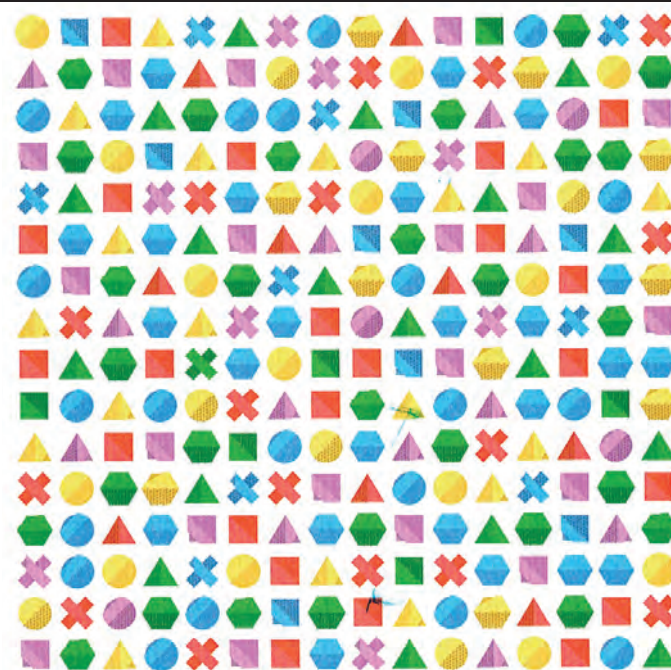
La définition des mots clés s'applique aussi bien horizontalement que verticalement :

- Poisson
- Champignon
- Cajoler
- Revenu
- Cheville

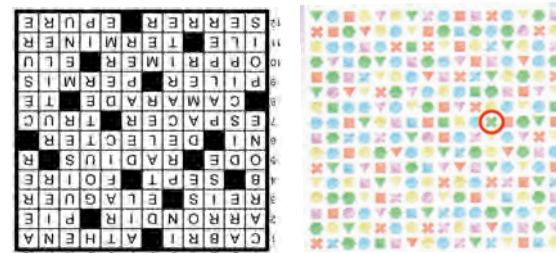


SYMBOLE UNIQUE

Tous les symboles sont présents en plusieurs exemplaires dans cette grille, sauf un. Lequel?



SOLUTIONS



Réponses : Bar • Bolet • Calliner • Calliner • Bolet • Rente • Tee (au golf)

Auteur : Pierre Mongrain | Tél. : 418-454-5892 | Courriel : verbicruciste@gmail.com

L'ÉVÉNEMENT

**Grande passion
Faibles émissions**

186 g/km CO₂

Déterminés à réduire les émissions depuis 1948.

BONI 500\$*

À LA LOCATION OU FINANCEMENT
SUR MODÈLES CIVIC BERLINE 2020 SÉLECTIONNÉS

CIVIC
2020



LOUEZ LA CIVIC DX 2020 À PARTIR DE

51\$* /sem. 0\$ d'acompte
47\$* /sem. 999\$ d'acompte
43\$* /sem. 1999\$ d'acompte

INCLUANT BONI 500 \$
LOCATION 60 MOIS - 260 VERSEMENTS - 100 000 KM INCLUS
12¢/KM EXCÉDENTAIRE. TRANSPORT ET PRÉPARATION INCLUS.

VALEUR AU DÉTAIL
20 045\$*

90 JOURS SANS PAIEMENTS*

AL FINANCEMENT
ACHETÉ SUR TOUTES
LES MODÈLES 2020

**Pour une
TRANSACTION CLAIRE
et SANS PRESSION**



UNE ENTREPRISE
FAMILIALE
RECOMMANDÉE PAR




Via **HONDA** de Sainte-Agathe

2020, Route 117, Val-David - 819.320.0068 - 1.877.326.1717 - www.hondasteagathe.com

Photos à titre indicatif. Voyez votre concessionnaire Honda pour plus de détails.

JOINDRE CHAQUE MOIS NOS 12 000 LECTEURS POUR 1 CENT PAR LECTEUR, C'EST PAYANT. C'EST AUSSI UNE FAÇON DE FAIRE SAVOIR À LA COMMUNAUTÉ DE VAL-DAVID QUE VOUS ÊTES LÀ POUR TOUT UN CHACUN.

ORTHÈSES PLANTAIRES

Vous êtes unique, faites appel à une compétence unique :

laboratoirebelanger.ca
1 800 481-7434



1052, RUE VALIQUETTE,
SAINTE-ADELE (QUÉBEC) J8B 2M3
(450) 229-7433



bonjour
Agence immobilière

France **ST-ONGE**
Courtier immobilier

C 819 323 8557
www.francestonge.com
F immofrancestonge

BESOIN DE RENOUVEAU!
Appelez-moi pour une ESTIMATION GRATUITE de la valeur de votre propriété.



Tranquilli-T Securi-T Intégri-T



Ayez
FIÈRE ALLURE

VENEZ VOIR VOTRE EXPERT!

- VITRES D'AUTOS
- PROTECTION
- ESTHÉTIQUE
- ACCESSOIRES
- ANTIROUILLE
- DÉMARREUR À DISTANCE
- ATTACHE-REMORQUES
- PELLICULE PARE-PIERRE
- VITRES TEINTÉES
- SUPPORT À VÉLO

VITRO PLUS | **Ziebart** | **Gens** DE MÉTIER DEPUIS PLUS DE 40 ANS

SAINTE-AGATHE • 819 321-0202
1360, rue Principale



POUR TOUTE RÉSERVATION PUBLICITAIRE

Isabelle Monette
819 323-6417 | isabelle@ski-se-dit.info

LE JOURNAL
Ski-SE-Dit
info

b v o n a
8 u p é
d m y e
j 2 é d e
h c p s p
9 q 7 y ?
é p d k v
p o { } *
d e h d a
h g u d a
5 % c é c
7 d i n g
H & b n f
é a s k e
g t o u ä
w d 8 4 m
@ i é « »
3 e e 2

**Révision
Correction d'épreuves
Traduction**

Maryse Froment-Lebeau
www.revisiondetextes.ca
fl.maryse@gmail.com
514 347-8634

RC3
ARPENTEURS | GÉOMÈTRES
RADO · CORREIL · BÉNÉREUX

PETER RADO
B. SC. A., A-G.
prado@rcgag.net
www.rcgag.net

519, RUE PRINCIPALE
SAINT-DONAT
QC J0T 2C0
TÉL.: 819 424-2815
TÉLÉC.: 819 424-5478

18, RUE ST-HENRI EST
STE-AGATHE-DES-MONTS
QC J8C 1S9
TÉL.: 819 326-0323
1 877 226-0323
TÉLÉC.: 819 326-8157

CPA ORDRE DES COMPTABLES
PROFESSIONNELS AGRÉÉS DU QUÉBEC

Anne Monette, CPA

États financiers • Impôts • Tenue de livres

1271, rue Lavoie, Val-David (Québec) J0T 2N0
Tél./téléc.: 819 322-7247



**La Vallée
des Animaux**

- Nourriture Aliments cru pour animaux
- Accessoires
- COUPE DE GRIFFES 9\$ (SUR APPEL)



6838, boul. Labelle, VAL-MORIN | 819 322-2537
www.valleedesanimaux.com

COIFFURE

Rita Service personnalisé pour Elle et Lui

L'ANZA
AG|hair MOROCCANOIL
BIOLAGE
PAUL MITCHELL


Schwarzkopf PROFESSIONAL

Certificat-cadeau

2507, de l'Église, Val-David (Face au Métro)
819 322-5858
Heures d'ouverture
Mardi à jeudi 9h à 18h | Vendredi 9h à 20h | Samedi 9h à 16h



L'ENVIRONNEMENT nous tient à cœur



HYUNDAI
STE-AGATHE
Val-David

2017 route 117, Val-David J0T 2N0


819.321.3777
hyundaivaldavid.com

La Grande vente
Avantage Hyundai ✓

Location* ou financement*
à partir de

0%
sur les modèles sélectionnés.

- ✓ Plus des caractéristiques que vous voulez
- ✓ Garantie globale limitée de 5 ans**
- ✓ Optim-Achat Hyundai^{MC}
- ✓ Optim-Location Hyundai^{MC}



PRIORITÉS BIOALIMENTAIRES : Champignons sauvages et conifères passent à table

NOTRE TERRITOIRE
NOTRE AVENIR
**MRC DES
LAURENTIDES**

La MRC et sa Corporation de développement économique, en partenariat avec La Manufacture, son incubateur d'entreprises situé à Sainte-Agathe-des-Monts, développeront un marché de niche à l'égard des produits forestiers comestibles sur le territoire. Ce projet est financé par le ministère de l'Agriculture, des Pêcheries et de l'Alimentation, dans le cadre du programme Territoires : priorités bioalimentaires.

L'objectif du projet est d'accroître les connaissances et les expertises particulières sur certains produits comestibles ciblés de la forêt tels les champignons sauvages et certains conifères, par exemple. Le développement de cette expertise régionale visant à favoriser un marché de niche sur notre territoire permettra notamment d'encourager les producteurs locaux afin qu'ils puissent se démarquer et, par le fait même, positionner leurs entreprises comme références en matière de culture, de conservation et de transformation des produits comestibles de la forêt



De gauche à droite : Gille Séguin, coordonnateur en foresterie (MRC des Laurentides), Jean-Pierre Dontigny, directeur planification et aménagement du territoire (MRC des Laurentides), Pierre Brassard, directeur régional du ministère de l'Agriculture, des Pêcheries et de l'Alimentation du Québec, Steve Perreault, préfet suppléant de la MRC des Laurentides, Paul Calce, directeur général de la Corporation de développement économique, Vicky Fréchette, spécialiste en aménagement et développement du territoire (MRC des Laurentides)

laurentienne. En plus de stimuler l'économie locale en diversifiant l'offre touristique en vigueur, ce projet encouragera certainement les entrepreneurs de la région dans l'épanouissement de leur entreprise.

Les activités prévues à La Manufacture

C'est par des ateliers de cuisine, des dégustations et la sensibilisation auprès du public et des professionnels de la restauration qu'il est prévu de faire connaître les produits comestibles de la forêt de notre région. Ces

activités contribueront certainement à développer une fierté identitaire à l'égard des produits agroalimentaires locaux issus de la richesse des forêts et des cultures réalisées sur le territoire de la MRC des Laurentides.

La Route des Belles-Histoires

Sur cette même lancée, la MRC a récemment élaboré le circuit touristique la Route des Belles-Histoires, faisant partie des routes touristiques officielles du

Québec. Par sa thématique historique, cette route met en perspective le développement forestier, agricole et touristique. Pour découvrir la Route des Belles-Histoires, rendez-vous sur le site web <https://www.laurentides.com/fr/belleshistoires> • Restez à l'affût des projets en culture en consultant régulièrement le <https://mrclaurentides.qc.ca/culture/> (Info : Nancy Pelletier, direction générale MRC des Laurentides)

Belvedere
NISSAN
SAINTE-AGATHE

**ESSAYEZ UNE NISSAN
PENDANT 48 HEURES**
et en plus...
on vous la livre à domicile!

1 844 319-6857 | belvederenissan.com

LES BIENFAITS DE L'INTERGÉNÉRATIONNEL : comprendre pour agir

RENCONTRE RÉGIONALE

LES BIENFAITS DE L'INTERGÉNÉRATIONNEL

Comprendre pour agir dans les LAURENTIDES

17 MARS 2020

COMPLEXE DU VAL-D'ESPOIR

Intergénération Québec, la Table de concertation régionale des Aîné(e)s des Laurentides, l'AQDR Laval-Laurentides et le Conseil régional en développement social des Laurentides vous invitent à un forum provincial intitulé **Les bienfaits de l'intergénérationnel : comprendre pour agir**. Plus de 150 participants (individus, chercheurs et représentants d'organismes) des quatre coins du Québec ont pris part à cet événement qui s'est déjà déroulé une fois à Trois-Rivières. Fort de son succès et de la satisfaction des participants, ce rassemblement a fait ressortir le désir des organismes d'échanger et de travailler plus ensemble pour favoriser le mieux-être collectif et la solidarité intergénérationnelle.

« Ça serait vraiment important de réseauter, d'arrêter de travailler en silos. »

De ce constat est née l'idée de mettre en place des rencontres régionales sur la thématique des bienfaits de l'intergénérationnel, dans une perspective d'inclusion sociale et de participation citoyenne, afin de mieux comprendre les enjeux de la population laurentienne pour le respect de la place de tous dans la société.

Nos lecteurs qui ont pris un exemplaire du journal *Ski-se-Dit* en kiosque pourront se joindre aux acteurs communautaires et institutionnels des Laurentides qui portent un intérêt à l'intergénérationnel **le mardi 17 mars au complexe du Val-d'Espoir, à Mirabel, à compter de 12 h 30**. Cet atelier participatif d'une demi-journée sera animé par les agentes de développement et de formation d'Intergénération Québec.

Objectifs : réfléchir collectivement aux bienfaits de l'intergénérationnel; prendre connaissance de ce qui se fait ou pourrait être développé dans la communauté, dans une perspective de solidarité et d'inclusion sociale; favoriser l'émergence ou la consolidation d'un réseau intergénérationnel dans les Laurentides. Cette rencontre pourra faire naître une communauté de pratique intergénérationnelle. L'accès à cet atelier est gratuit.

Info et inscription auprès de Sylvie Vézina, adjointe administrative - Loisirs à la Municipalité de Val-David : 819 324-5678, poste 4228

Merci à nos AMIS ET COLLABORATEURS

L'équipe du journal tient à remercier chaleureusement toutes celles et tous ceux qui ont donné soit du temps, soit de l'argent, et dans tous les cas un bon coup de main pour que le dernier repas collectif à l'Auberge du Vieux Foyer, qui nous a si agréablement reçus, soit une fête sympathique le 4 février dernier. Ce qui compte pour nous qui faisons ce journal avec la même passion toujours, c'est cette manifestation de solidarité qui nous conforte dans l'idée que nous faisons œuvre utile pour notre communauté. Parmi les chroniqueurs présents : Yves Nantel, Ingrid Théberge, Jocelyne Aird-Bélanger, Louise Duhamel, Raymond Cardinal. Les bénévoles de première ligne : Suzanne Arbiq, Marie-Claire Laverdure et Louise Gervais.

Les entreprises commanditaires : Station B, le Théâtre du Marais, l'Auberge du Vieux Foyer, Robin Hutchison et la boulangerie La Mie Richard. Parmi les invités : beaucoup de nos concitoyens et amis qui ne manquent jamais une occasion de nous encourager. Merci du fond du cœur. Un grand merci tout spécial à Bonnie Baxter, qui offre cette année une œuvre gravée splendide de couleur et d'énergie dont le tirage aura lieu à la mi-juin 2020 parmi les détenteurs de billets (œuvre d'une valeur de 2 500 \$, billet de tirage à 25 \$ en vente à la boulangerie La Mie Richard).

Nouveau conseil d'administration à LA FONDATION POUR LA RÉUSSITE DES ÉLÈVES DE LA CSL

Le conseil d'administration de la Fondation pour la réussite des élèves de la Commission scolaire des Laurentides (CSL) a élu de nouveaux membres lors d'une rencontre le 18 février dernier. La CSL tient donc à féliciter les nouveaux membres : **Madame Johanne Hogue**, présidente; **Monsieur Martin Chrétien**, vice-président; **Madame Margarita Solis**, secrétaire; **Madame Mélanie Bouchard**, trésorière. **Mesdames Stéphanie Janvier, Stéphanie Lajoie et Brigitte Provost** poursuivent quant à elles leur mandat à titre d'administratrices

et complètent ainsi le conseil d'administration. La Fondation tiendra, le 23 avril prochain, son souper-bénéfice annuel à l'École hôtelière des Laurentides. Toutes les informations nécessaires à l'achat de billets seront disponibles sous peu sur le site de la Fondation. Rappelons que la Fondation pour la réussite des élèves de la CSL a comme mission de contribuer à la persévérance scolaire et à la réussite des élèves de notre région en apportant une importante contribution financière aux projets ayant comme cible la motivation et la réussite des élèves.



OUTLANDER SE PHEV 2020

4 ROUES MOTRICES, **S-AWC**
Super Contrôle Intégral

100% ÉLECTRIQUE + HYBRIDE

AWD ÉLECTRIQUE

LOCATION

60 MOIS | 99\$ /SEM.

ACCOMPTE DE 2495\$ + TAXES

INCLUS SUBVENTION GOUVERNEMENTALE 6500\$

Outlander PHEV SE 2020 offert en location 60 mois à 4,99% d'intérêt par le biais de la Mitsubishi Motors Service Financiers au montant de 99,95\$ + taxes par semaine payable mensuellement au montant de 433\$ + taxes (99,95\$ X 52 semaines Divisé par 12 mois=433\$), avec 2495\$ + taxes de comptant ou échange équivalente et 500\$ de rabais fidélité, 16 000 km par an. Sous réserve de l'approbation de crédit, et loués par des clients de détail admissibles auprès de concessionnaires participants jusqu'au 31 mars 2020. Inclus la subvention gouvernementale de 4000\$ dans le programme roulez vert du gouvernement du Québec- la subvention gouvernementale de 2500\$ dans le programme véhicule vert du gouvernement du Canada.



**Giroux
MITSUBISHI**

MITSUBISHI-MOTORS.CA

76, rue Préfontaine Est, Sainte-Agathe-des-Monts, Québec

819 326-1615 | www.girouxmitsubishi.ca

MITSUBISHI MOTORS

**Amasser des fonds pour
DONNER DES ATELIERS DE
PRÉVENTION DES TOXICOMANIES**

Amasser des fonds pour donner des ateliers de prévention des toxicomanies auprès des jeunes du secondaire à travers le Québec, voilà en quoi consiste le Défi 28 jours de la Fondation Jean Lapointe. Lors de la dernière année scolaire (2018-2019), il y a 6 539 jeunes des Laurentides qui ont déjà participé aux ateliers de prévention des risques liés aux toxicomanies qu'offre la Fondation Jean Lapointe. Pour la région des Laurentides, au moment de mettre sous presse, 88 % de l'objectif financier de la

présente campagne est atteint. Pour continuer à rencontrer des jeunes de la région, il faut atteindre un montant de 35 000 \$. À Saint-Sauveur, face à l'église, une distributrice de micro-livres de prévention est intégrée à une structure à l'effigie du Défi. Ce micro-livre est normalement remis aux élèves de 1^{re} secondaire qui assistent à l'atelier Mon Indépendance, j'y tiens! Il n'est pas trop tard pour faire un don, encourager un participant ou même s'inscrire : www.defi28jours.com.

**PROTÉGER LES AGRICULTEURS
ET PRODUCTEURS AU QUÉBEC :**
**C-216 : Un projet de loi
défendu par le Bloc**

Yves-François Blanchet, chef du Bloc québécois, Louis Plamondon, député de Bécancour-Nicolet-Sauvel, Yves Perron, député de Berthier-Maskinongé, et Marie-Hélène Gaudreau, députée de Laurentides-Labelle, ont annoncé le dépôt d'un projet de loi afin de protéger la gestion de l'offre au Québec advenant de futures négociations commerciales.

« Grâce à ce projet de loi, le gouvernement fédéral ne pourra prendre d'engagements, par traités ou par ententes en matière de commerce international, qui auraient pour effet malheureux d'affaiblir la gestion de l'offre du Québec. Nos agriculteurs et nos producteurs auront enfin droit à la protection qu'ils méritent, afin de faire face aux politiques de libre-échange ayant cours dans le monde. Nous en sommes très fiers », a déclaré Marie-Hélène Gaudreau.

Les trois derniers accords commerciaux que le Canada a signés (l'AECC avec l'Europe, le PTPGP avec la zone du pacifique et l'ACEUM concernant l'Amérique du Nord) avaient tous des brèches dans la gestion de l'offre. Pour ce qui est des deux derniers traités, le fédéral avait promis de ne faire aucune concession, mais le gouvernement a finalement signé des accords sous la gestion de l'offre. Cette loi aura donc pour effet de modifier la Loi sur le ministère des Affaires étrangères, du Commerce et du Développement.

Le projet de loi C-216 a également reçu l'appui des producteurs de lait du Québec et du Canada. « Le maintien de la gestion de l'offre est crucial pour l'avenir de nos régions, la vitalité économique du secteur agricole québécois et la qualité des produits que nous consommons. Si notre projet de loi est adopté, il ne sera plus possible de sacrifier nos agriculteurs dans les traités de libre-échange à venir », a conclu le député Yves Perron.

LA VENTE LA PLUS SURPRENANTE JAMAIS VUE

AUSSI PEU QUE 0% FINANCEMENT JUSQU'À 84 MOIS SUR MODÈLES 2020 SÉLECTIONNÉS

SORENTO LX TI 2020
BIEN ÉQUIPÉ À PARTIR DE **29 405 \$** INCLUT **3 500 \$** DE RABAIS AU COMPTANT*

5 ANS / GARANTIE 100 000 KM / ASSISTANCE ROUTIÈRE KM ILLIMITÉS

KIA Desrosiers

2348, ROUTE 117, VAL DAVID | 819 326-3232

Ces offres sont accessibles à tout particulier qualifié qui prend possession d'un modèle Kia 2020 neuf sélectionné chez un concessionnaire participant du 1^{er} novembre au 2^e décembre 2019. Le concessionnaire peut vendre ou louer à prix métré. Une commande de concessionnaire peut être requise. Des conditions s'appliquent. Visitez votre concessionnaire Kia pour tous les détails. Les offres comprennent les frais de transport et préparation jusqu'à 1 795 \$, les droits spécifiques sur les pneus neufs (15 \$) et la surcharge sur le climatiseur (100 \$ lorsque applicable). Les frais de permis, les assurances, l'immatriculation et les taxes applicables sont en sus. *Ce financement est disponible à tout particulier qualifié sur les modèles 2019 sélectionnés neufs, sur approbation de crédit. Exemples applicables au financement : L'offre de financement est disponible sur le modèle Sorento LX TI (SP704) 2020/Sportage LX TI (SP704) 2020 neufs au prix d'achat de 36 705 \$/28 205 \$ incluant un crédit de 1 000 \$/500 \$ en crédit Vendredi Fou, au taux de 0 % pour 60/48 mois, basée sur 200/200 paiements hebdomadaires de 131 \$/136 \$. Accepté de 2 765 \$/0 \$. Le coût de l'emprunt est de 0 \$, et l'offre de location est disponible sur les modèles sélectionnés, sur approbation de crédit. Exemples applicables à la location : offre de location disponible sur le modèle neuf et non enregistré Forte LX (FM) (FC411) 2020, avec un prix d'achat de 19 465 \$ basée sur 143 paiements hebdomadaires de 49 \$ au taux de 0,99 % pour 33 mois. Dépôt de sécurité de 0 \$, acompte de 1 320 \$ et premier paiement réglé à la fin du mois. L'obligation totale de la location est de 7 073 \$ avec l'option d'achat à la fin du terme au montant de 10 992 \$. Limite de 16 000 km par année et frais de 0,12 \$ par km supplémentaire. *Le boni des filés est disponible du 1^{er} novembre au 2^e décembre 2019 chez les concessionnaires Kia autorisés du Canada et s'applique à l'achat ou à la location des modèles Kia et neufs et non enregistrés. Les modèles Kia 2019 et 2020 à l'exception des modèles Telluride 2020, Niro EV et Niro PHEV. Seul EV) sont admissibles à un crédit des filés de 500 \$. Les clients admissibles sont automatiquement inscrits au tirage d'un boni des filés d'une valeur maximale de 10 000 \$ applicable à l'achat ou à la location d'un véhicule Kia 2019 ou 2020. Le gagnant sera sélectionné de façon aléatoire à la fin du concours. Le prix doit être réclamé au plus tard le 2^e décembre 2019. Aucun achat n'est requis pour participer. Une seule participation est autorisée par foyer. Les prix ne sont pas transférables, ne peuvent être subdivisés et ont une valeur en espèces. Le concours s'adresse aux résidents canadiens résidents au moment de conclure votre achat et qui ont atteint l'âge de la majorité dans leur province de résidence. Il y a 1 752 prix d'une valeur allant de 250 \$ à 10 000 \$ tirés au sort de 500 \$ à la fin du concours. Les probabilités de gagner un prix sont de 1 sur 7. Les gagnants potentiels d'un prix doivent répondre correctement à une question supplémentaire. D'autres restrictions s'appliquent; veuillez consulter votre concessionnaire Kia participant pour obtenir le règlement complet du concours. Cette offre peut être combinée à d'autres offres telles que les programmes applicables. Le rabais sans crédit du prix d'achat convenu avant bases. La valeur du boni ne peut être convertie en rabais et ne peut être appliquée sur des transactions passées. Les modèles Kia neufs et non enregistrés suivants : Forte 2019, Forte 2020, Soul 2019 et Soul 2020 sont admissibles à un crédit Vendredi Fou de 250 \$ et les modèles Sorento 2019, Sorento 2020, Sportage 2019 et Sportage 2020 sont admissibles à un crédit Vendredi Fou de 500 \$. Cette offre peut être combinée à d'autres offres telles que les programmes applicables. Le rabais sans crédit du prix d'achat convenu avant bases. La valeur du boni ne peut être convertie en rabais et ne peut être appliquée sur des transactions passées. Visitez votre concessionnaire Kia pour tous les détails. L'Association des Journalistes Automobiles du Canada (AJAC) est une association de journalistes, de rédacteurs et de photographes professionnels de même que de personnel corporatif dont les activités se concentrent sur l'industrie automobile et ses produits. *Apple, le logo Apple, CarPlay et iPhone sont des marques de commerce d'Apple Inc., déposées aux États-Unis et dans d'autres pays. App Store est une marque de service d'Apple Inc. Google, Google Play, Google Assistant, Google Assistant et les logos de Google Assistant sont des marques de Google LLC. Les renseignements publiés dans cette annonce sont réputés être vérifiés au moment de leur parution. Kia est une marque de commerce de Kia Motors Corporation.

Metro Val-David est fier de REMETTRE DEUX BOURSES CROQUE SANTÉ



M. Michel Vincent et mesdames Denise Boutin et Karine Mathieu

C'est avec beaucoup d'enthousiasme que M. Michel Vincent, propriétaire/propriétaire franchisé du **Metro Val-David**, a remis deux bourses Croque Santé de 1 000 \$ chacune à l'école **Saint-Jean-Baptiste** et au **pavillon Sainte-Marie** pour la réalisation de leurs projets visant à promouvoir les saines habitudes alimentaires chez les jeunes, et plus particulièrement l'augmentation de la consommation des fruits et légumes.

Les deux bourses de 1 000 \$ permettront aux écoles de mettre sur pied le projet **sorbet en folie!** ainsi que le projet **Les mini-chefs en action**. « Nous sommes très heureux d'encourager les initiatives en matière de saine alimentation en milieu scolaire. Les projets mis sur pied grâce au programme Croque Santé de Metro démontrent aux enfants qu'il est simple et agréable de bien manger, afin de les aider

à développer des habitudes de vie saines le plus tôt possible », a commenté M. Vincent, propriétaire/propriétaire franchisé du **Metro Val-David**.

À propos de Croque Santé

Le programme Croque Santé a été mis sur pied en 2012 par Metro. Il vise à promouvoir les saines habitudes alimentaires chez les jeunes, et plus particulièrement, à augmenter leur consommation de fruits et légumes, reconnus pour être à la base d'une alimentation saine. Avec le Programme Croque Santé et ses 1 000 bourses de 1 000 \$ remises aux écoles du Québec chaque année, Metro espère démontrer aux jeunes qu'il est simple, agréable et savoureux de bien manger, et de les encourager à adopter le plus tôt possible des habitudes de vie saines, qui les accompagneront toute leur vie.

NOMINATION DES PREMIERS MEMBRES HONORAIRES : Jeannine et François Marion



De g. à dr. : Tania Colletet, Maison 1890, administratrice; Nancy Beaulne, directrice générale; Julie Tourangeau, Brasserie les 2 Richard, présidente; François Marion, membre honoraire; Rémi David, Lebeau Vitres d'auto, président ex officio; Jeannine Marion, membre honoraire; Nathalie Dion, La Turquoise, vice-présidente; Chantal Arsenault, Caisse Desjardins, administratrice; Fred Fortier, Équipe Fred Fortier administrateur; et Frédéric Broué, conseiller de la Ville de Sainte-Agathe-des-Monts

L'année 2020 sera significative pour Jeannine et François Marion. Ils célébreront leur 80^e anniversaire de naissance et cela fera 50 ans qu'ils sont arrivés à Sainte-Agathe-des-Monts, où ils sont connus pour être très impliqués dans la communauté. La population leur doit beaucoup tant dans les domaines sportif, communautaire, religieux que dans celui des affaires.

« Plusieurs personnes ont réalisé leurs projets d'affaires grâce à leurs conseils, leur temps et leur soutien. Leurs implications et leur flair ont fait naître des entreprises qui contribuent encore aujourd'hui

au succès de l'économie locale. Gens d'affaires aguerris et bénévoles hors pair, ils continuent à faire bouger nos jeunes, à s'impliquer dans la communauté d'affaires. C'est pour ces raisons, et encore plus, que la Chambre de commerce du Grand Sainte-Agathe désire les honorer en les nommant Membres honoraires », a indiqué Mme Julie Tourangeau, présidente du conseil d'administration de la CCGSA, lors de la réunion mensuelle du 19 février dernier. C'est le 17 juin prochain qu'aura lieu la cérémonie de célébration de cette nomination, conjointement avec la Ville de Sainte-Agathe-des-Monts. (Info : Nadia Bédard)



RÉGIE INCENDIE DES MONTS

ÊTES-VOUS un propriétaire responsable?



Que vous soyez propriétaire d'un bâtiment résidentiel à location ou non, ou d'un bâtiment abritant un commerce ou une industrie, vous n'êtes pas sans savoir que vous avez des devoirs et des responsabilités concernant l'entretien des lieux et la sécurité des occupants. Voici quelques rappels des responsabilités qui reviennent aux propriétaires de tout bâtiment.

Déneiger les toitures et les issues

Pour éviter les risques d'effondrement de la structure, assurez-vous de retirer régulièrement la neige accumulée sur les toits et les balcons. De plus, prenez les mesures nécessaires pour assurer la sécurité des personnes qui circulent près du bâtiment en installant, par exemple, des arrêts de neige pour protéger contre les chutes massives de neige et de glace. Portez une attention particulière aux charges de neige sur les toitures voûtées ou arrondies, surtout si ces charges ne sont pas réparties uniformément.

Il peut être prudent de confier le déneigement à des entreprises qui ont l'expérience et l'équipement appropriés.

Électricité

Les bâtiments doivent être équipés d'un panneau électrique offrant un ampérage suffisant pour pouvoir répondre aux besoins en électricité pour l'usage prévu du bâtiment. De plus, il doit y avoir un nombre suffisant de prises électriques, placées aux endroits appropriés, afin d'éviter la surcharge des circuits et l'utilisation inappropriée de cordons prolongateurs. Les disjoncteurs qui sautent ou qui ne se réarment pas quand vous essayez de les remettre en place indiquent qu'il y a possiblement un problème dans l'installation électrique.

Si vous devez faire des vérifications ou des modifications quelconques aux installations électriques, vous devez faire appel à un entrepreneur-électricien.

Sécurité incendie

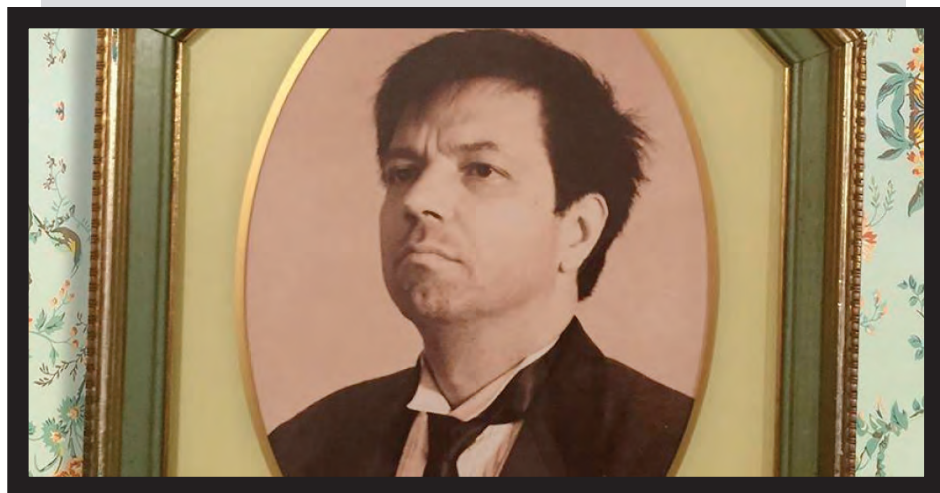
Les propriétaires des bâtiments résidentiels à location sont responsables de fournir et installer des avertisseurs de fumée et, si nécessaire, de monoxyde de carbone fonctionnels dans leurs logements.

Dans les bâtiments multilogements ou encore à usage commercial, les propriétaires pourraient aussi être dans l'obligation d'installer et entretenir des extincteurs portatifs, lumières d'urgence et enseignes de sortie dans les corridors, ainsi qu'un système d'alarme et, le cas échéant, un système de gideurs.

Pour l'évaluation de vos besoins en matériel de protection incendie, il est recommandé de faire appel à un fournisseur de services reconnu. Faites attention aux vendeurs itinérants de matériel de protection incendie qui se présentent sans rendez-vous, car il peut arriver que ces représentants véhiculent de fausses informations de prévention dans le but de vendre du matériel rapidement. Dans le doute, n'hésitez pas à entrer en contact avec la Régie incendie des Monts au 819 326-2605.

Ces conseils ont été adaptés à partir des conseils de prévention énumérés sur le site de la Régie du bâtiment du Québec : <https://www.rbq.gouv.qc.ca/vous-etes/citoyen.html>. Vous pouvez obtenir plus d'informations concernant la prévention des incendies ainsi que les activités du service des incendies en vous rendant sur le site de la Régie incendie des Monts : www.ridm.quebec.

LE 27 MARS 2020 À 21 H : Mononc' Serge & son trio au pied de la pente



L'équipe du festival Big Bang Fest est heureuse de collaborer pour une première fois avec Vallée Bleue pour y présenter le spectacle de Mononc' Serge et son trio de musiciens, dans le chalet du centre de ski. Rappelons que le Big Bang Fest est un festival de musique éclaté à Val-David et Val-Morin, au cœur des

Laurentides, et qui tenait sa deuxième édition au mois d'août 2019. L'événement, au contenu diversifié – artistes aux multiples styles musicaux, animation pour tous et kiosques & artisans –, a rassemblé plus de 3500 personnes du 9 au 11 août et a connu un succès retentissant.

Dans le but de soutenir la prochaine édition du Big Bang Fest en août, et puisque l'hiver est long, quoi de mieux que de se lancer dans un événement satellite, avec nul autre que l'étonnant Mononc' Serge & son trio de musiciens et venir se réchauffer dans ce rustique chalet du centre de ski Vallée Bleue, en attendant la prochaine édition du festival, qui se tiendra du 14 au 16 août 2020.

Qui sait, ça pourrait devenir une tradition. En attendant, attachez vos tuques pour cette soirée éclatée! Le 27 mars 2020 à 21 h (ouverture des portes 20 h).

Billet en vente sur le site
bigbangfest.ca/epassive.com
<https://www.facebook.com/bigbangfest.ca>

Val-David



Municipalité Amie Des Aînés

NOUVEAU BOTTIN pour aînés



De gauche à droite : Ginette Hamel (comité MADA), Barbara Strachan (présidente du comité MADA), Pierre-Émile Taillon (comité MADA), Gilbert Lafrenière (directeur Prévoyance envers les aînés), Lynne Lauzon (dir. Service Loisirs et culture), Paul Laurin (comité MADA), Dominique Chartrand (directrice Centre d'action bénévole des Laurentides), Angèle Faucher (coop Chiffon magique)
À l'avant : Lise Nantel (comité MADA), Martine Labelle (organisatrice communautaire CISSS des Laurentides), Virginie Munger (FADOQ Laurentides)



pourrez vous en procurer à la mairie ainsi qu'au service loisirs et culture.

Une rencontre fructueuse

Depuis plusieurs mois, CONCERTATION SOUTIEN AUTONOMIE DES LAURENTIDES (CASA), lieu de concertation regroupant les organismes qui offrent des services aux aînés, a travaillé à la production d'un bottin de ressources grâce à l'aide financière de différents programmes gouvernementaux (PAGIEPS, FARR et FRASLA). Ce bottin français/anglais regroupe les organismes de la MRC des Laurentides ou régionaux et parfois provinciaux (ligne-info) qui œuvrent auprès des aînés.

Cet outil de communication se veut complémentaire à ceux existants et veut favoriser positivement l'utilisation des ressources et des services offerts par les différents partenaires du milieu afin de maintenir les aînés à domicile le plus longtemps possible.

Le lancement du bottin a eu lieu le 26 février dernier. Il sera distribué dans chaque municipalité. Vous

Le 18 février dernier, le comité MADA a rencontré des organismes qui œuvrent sur le territoire de la MRC et qui offrent des services facilitant le maintien à domicile. On se rappelle que lors du forum des aînés tenu en octobre dernier, une grande préoccupation est ressortie, celle de vieillir chez soi le plus longtemps possible. Mais pour y arriver, il doit y avoir une panoplie de services favorisant ce maintien à domicile. Le comité voulait connaître le nombre de citoyens aînés de Val-David qui bénéficiaient de ces services actuellement, comment se faisait le référencement, quels services il manquait, et comment s'organiser ensemble pour mieux pour répondre à une population vieillissante.

Dans une prochaine chronique, nous vous donnerons davantage de détails et d'informations sur ces précieux services et le fruit des réflexions qu'ont suscité ces discussions.

ACTIVITÉS Mars et avril 2020



LE CLUB DES

Val-Heureux

DE VAL-DAVID INC.

Les membres du CA et moi tenons à vous inviter au souper dansant cabane à sucre le samedi 21 mars 2020.

Souper cabane à sucre du Club le samedi 21 mars à la salle communautaire à 18 h

Le souper cabane à sucre sera suivi d'une soirée dansante animée par M. Daniel Fontaine. Le coût est de 25 \$ pour les membres et de 30 \$ pour les non-membres. L'heure d'arrivée des participants est entre 17 h 15 et 17 h 30. Vous pouvez apporter votre vin ou bière ainsi que votre coupe afin d'éviter des frais au Club.

Vous devez réserver et payer à l'avance au **plus tard le 13 mars** en me contactant par courriel à gbourretqc@yahoo.ca ou au 819 322-5800.

Dîner du Club le mardi 14 avril à la salle communautaire à 12 h

Le mardi 14 avril aura lieu le dîner du Club des Val-Heureux à la salle communautaire. Le coût est de **14 \$** pour les membres et de 16 \$ pour les non-membres. L'heure d'arrivée est à 11 h 30. Vous devez réserver au **plus tard le 8 avril** pour nous permettre d'aviser le traiteur du nombre de participants. Pour réserver, confirmez votre présence auprès de Jean-Claude Riffet à : jcriffet@cogocable.ca.

Horaires des activités en mars et avril 2020 à la salle communautaire

Danse en ligne : les cours de danse ont repris le mercredi 8 janvier 2020 et se termineront le 1^{er} avril. Les cours se donnent à 12 h 45, 13 h 45, 14 h 45 et 15 h 45.

Whist : les **mardis 17 mars et 21 avril** à 13 h 30, 3 \$

Activités au local du Club situé au 2602, rue Maurice-Monty

Reprise des pratiques de la chorale les Voix heureuses à compter du **jeudi 12 mars** de 13 h à 14 h 30. La chorale est sous la direction de Mme Isabelle Labrecque. Pour vous inscrire, communiquez avec Mme Ginette Hamel au 819 322-6592 ou par courriel à yhamel23@hotmail.com.

Au plaisir de vous rencontrer au souper dansant du 21 mars, au dîner du 14 avril 2020 et aux autres activités.

Salutations cordiales,

Gilles BOURRET, président
Club des Val-Heureux de Val-David
gbourretqc@yahoo.ca
Résidence 819 322-5800
Cellulaire 514 970-5800

CHRONIQUE BEAUTÉ

Produits cosmétiques biologiques ou
PRODUITS COSMÉTIQUES TRADITIONNELS? (2^E PARTIE)**Marlène Gosselin**Esthéticienne
Institut Marlène

Pour faire suite à mon article de février sur les produits cosmétiques biologiques versus les cosmétiques traditionnels, voici un questionnaire pour alimenter votre réflexion :

**Vrai ou faux?
Les produits biologiques
sont meilleurs pour la santé.
Toutes ces réponses!**

Le produit cosmétique classique renferme des additifs qui peuvent avoir d'éventuels effets néfastes sur la santé. Dans ces catégories, on retrouve entre autres les conservateurs (parabène, triclosan), les nanoparticules (silice, oxydes de zinc et de fer), les molécules issues de la pétrochimie (hydroxyanisole butyle, parfums synthétiques). Ces composés sont reconnus pour possiblement augmenter le risque de divers cancers et maladies. Par contre, ces additifs disparaissent lentement mais sûrement pour laisser la place à des molécules plus naturelles et sans danger pour la santé de la peau.

Les produits biologiques ne contiennent pas ces substances. Par contre, ils peuvent renfermer des huiles essentielles qui ne sont pas sans risques pour la santé. Si elles sont mal utilisées, elles peuvent représenter un risque d'intoxication entraînant des troubles endocriniens ou neurologiques. Soyez extrêmement prudent si vous utilisez des produits faits « maison »; comme il n'y a aucun contrôle-qualité strict comme en laboratoire, les bactéries, moisissures et ingrédients mal dosés prolifèrent et peuvent vous apporter beaucoup plus de désagréments que de bienfaits!



**Vrai ou faux?
Les produits biologiques
coûtent plus cher.**

Faux

L'écart de prix entre les produits vient surtout de l'innovation, de la recherche et du marketing, qu'ils soient bios ou non. Les matières premières issues de l'agriculture biologique sont plus chères (25 % de +), par contre, la part de ces matières premières dans le coût total d'un produit est limitée.

**Vrai ou faux?
Les produits biologiques ne contiennent
que des matières végétales.**

Faux

Un produit cosmétique peut être dit biologique s'il contient au moins 95 % de matières naturelles ou d'origine naturelle. Ces matières peuvent être d'origine végétale (huiles et beurres végétaux, extraits de plantes, etc.) ou animale (cire d'abeille, miel, lait, etc.). Donc, à l'intérieur du 5 % restant, il peut aussi y avoir des matières d'origine pétrochimique.

**Vrai ou faux?
Les gammes de produits biologiques sont
plus restreintes.**

Vrai

Étant fabriqués et distribués par des entreprises de très petite taille, les produits sont souvent relativement identiques et utilisent les mêmes recettes. L'innovation est plutôt restreinte, le stockage de matières premières végétales est sensible et l'approvisionnement suit une certaine saisonnalité. Voilà les principales raisons qui limitent les gammes traditionnelles à vouloir intégrer les produits bios, soit la complexité de gestion de la matière première.

**Vrai ou faux?
Les produits biologiques sont moins
allergisants.**

Faux

Une allergie est une réaction exagérée de l'organisme face à un composé considéré, à tort, comme dangereux. Il s'agit d'une réponse du système immunitaire qui déclenche une réaction inflammatoire accompagnée des signes classiques,

soit : rougeurs, sensation de chaleur, gonflement. Les végétaux renferment plusieurs molécules allergisantes eux aussi, donc ils ne peuvent pas être considérés comme moins allergisants que les cosmétiques conventionnels. Cela dépend de la tolérance de chaque individu par rapport aux ingrédients contenus dans le produit cosmétique.

En conclusion, tout n'est pas blanc ou noir, il y a une grande zone grise et chaque type de produit, qu'il soit biologique ou classique, a ses avantages et ses inconvénients. Les produits biologiques ont un avantage très important : leur impact environnemental est moindre que celui des cosmétiques classiques. Il est nécessaire d'avoir une approche écoresponsable globale qui implique une préservation et une gestion durable des matières premières. Et je peux vous confirmer que déjà, sur le marché québécois, nous avons la chance de retrouver ce maillage entre le cosmétique classique et bio. Ces deux mondes en cosmétique nous apportent des produits efficaces, sans danger pour la santé de la peau et avec moins d'incidence sur l'environnement.

Bon printemps!

Réf. : Les nouvelles esthétiques, nov.-déc. 2019
www.moncornerb.com
www.encyclo.ecolo.com

POUR TOUTE RÉSERVATION PUBLICITAIRE | Isabelle Monette | 819 323-6417 | isabelle@ski-se-dit.info

metro

VAL-DAVID

Alimentation Michel Vincent inc.

*Au cœur du village
et des gens!*

2500, rue de l'Église
VAL-DAVID
819 322-2030



Soli Terre
créateur de paysages

Gilbert Dionne
819-322-2876

Conception de plans et croquis
Réalisation d'aménagements paysagers
Services d'entretien horticole

www.soliterre.ca ■ info@soliterre.ca

DU FOIN ET DU FEU :**LES DEUX FRED AU MARATHON CANADIEN DE SKI DE FOND**
Quand l'aventure de longue distance devient une fête**Mathieu Filiatreault**

Il est 5 heures du matin, ils viennent de passer la nuit dehors à -30 °C. Ils ont fait 80 km de ski de fond la veille et aujourd'hui un autre 80 km les attend...

C'est en 1967 que le premier Marathon de ski de fond voit le jour. Au début, c'était 192 km de ski de fond en 3 jours que les participants devaient affronter. Le premier départ se fit au centre commercial des Fairview Pointe-Claire en direction de Pointe-Calumet, et par la suite vers Saint-Benoit, pour finir à Lachute la première journée. Dans la deuxième journée, les skieurs allaient vers Hawkesbury, en Ontario, et finissaient leur journée à Plantagenet. Pour la dernière journée, ils finissaient leur périple près de la ville d'Ottawa. Par la suite, le parcours devint sur 2 jours pour un total de 160 km à parcourir. C'est le parcours que l'on connaît aujourd'hui.

C'est dans la maison de Frédéric B. que l'entrevue a eu lieu. Une maison construite directement à côté des pistes de ski de fond; il ne faut pas s'en étonner. C'est la réputée compagnie Écohabitations boréales qui est le maître d'œuvre de cette maison écologique. D'ailleurs, ils ont tellement été charmés par l'athlète des Laurentides qu'ils ont décidé de le prendre sous leur aile dans leur équipe d'athlètes chevronnés.

Revenons à nos deux valeureux amis. Car oui, dans cette histoire, il y a deux amis qui portent le même nom, qui pratiquent le même métier, qui travaillent à la même place, qui ont chacun deux enfants et qui font le même sport. C'est Frédéric D. le premier des deux Frédéric qui entendra parler du Marathon canadien de ski de fond. Il n'en fallait pas plus pour semer en Frédéric B. l'envie de s'embarquer dans cette aventure. C'est donc en 2016 que les deux Fred s'inscriront à leur tout premier Marathon canadien de ski de fond. Lors de la première fois, il faut simplement finir l'épreuve dans les temps donnés. Cela fait alors du participant un coureur des bois Bronze. Par la suite, lors de la deuxième édition, le fondeur peut avoir sur lui un sac de 5 kg minimum qui peut aller jusqu'à 8 kg; il passe alors au coureur des bois Argent, pour se préparer à l'étape ultime, qui se fait seulement à la troisième participation. Faire les 160 km avec un sac de 5 kg qui contient le nécessaire pour les deux jours et dormir dehors à la belle étoile, beau temps mauvais temps : le participant devient alors un coureur des bois Or. À la deuxième participation en tant que coureur des bois Or, on reçoit une barre d'or à l'arrivée. Et si une personne finit cinq fois le parcours Or, elle obtient un dossard permanent. Une belle façon d'accrocher les gens et de les rendre accros, comme le dit Frédéric B. Rassurez-vous, l'organisation fournit un feu et deux bottes de foin. Une qui servira

de banc pour manger et l'autre qui servira de lit. L'ambiance festive du soir conquiert les Fred chaque année. Cupcakes, violon et bières sont au rendez-vous. Ajoutons à ça quelques anecdotes des vétérans qui enflamment les passions.

Selon les deux amis, une des beautés de l'événement, c'est qu'il n'y a pas de limite de temps, ou très peu si l'on compare à des événements plus compétitifs. Cela donne à l'événement des allures de grosse fête où l'entraide est à l'honneur. Frédéric B., par exemple, s'était arrêté car il avait mal au pied, et plusieurs skieurs lui ont offert de l'aide, même par -30 °C. Plusieurs étaient prêts à enlever leur sac à dos et à lui prêter mainforte. Frédéric D. applaudit les bénévoles qui se lèvent aux aurores pour aller attendre les skieurs aux ravitaillements. Ça prend pas mal plus de courage que de faire du ski de fond, selon lui. L'autre point qu'ils soulèvent, c'est que le Marathon, c'est aussi plein d'autres distances accessibles à tous. Par exemple, vous pouvez faire seulement la dernière section de 16 km avec votre enfant et traverser le fil d'arrivée où les festivités vont bon train. Ou bien faire le demi-marathon et faire deux jours de 40 km et aller dormir au chaud à l'hôtel, par exemple.

Comment on se prépare pour faire un tel événement avec des enfants en bas âge, le travail, les conditions

changeantes de ski de fond, etc.? À cette question, les deux Frédéric sont catégoriques : ça prend des conjointes très compréhensives et une discipline d'acier. Car le marathon est quand même tôt dans l'hiver, au début février. Il faut donc mettre beaucoup de volume en peu de temps. Ce qui implique de partir le soir à la frontale pour maximiser son temps et donc laisser les conjointes seules avec les enfants. Des anecdotes, ils en avaient pour des heures et des heures. Comme celle d'avoir partagé leur repas avec François Tardif, le père de Laurent Duvernay-Tardif. Mais celle qui m'a le plus marqué, c'est que cette année, Frédéric D. avait une fissure d'un côté à l'autre sur sa botte de ski qu'il a remarquée seulement le soir de la première journée. Il est donc reparti le lendemain pour 80 km de ski de fond avec de la neige qui rentrait dans sa botte par le dessous. Comme quoi souvent, dans ce genre d'aventure, ça prend une force de caractère exceptionnelle.

À la fin, quand j'ai quitté les deux amis, je crois qu'ils avaient semé en moi l'envie de participer à cette grosse fête du ski de fond. On verra si l'an prochain, moi aussi je me ferai entraîner dans le tourbillon du Marathon canadien de ski de fond...

PROCHAIN
rendez-vous
VOUS
D'HIVER

MARCHÉS D'ICI
VAL-DAVID

Plus que
7 SEMAINES
avant l'ouverture du
du **Marché d'été!**

Que vous soyez
marmotte ou lapin,
ce marché est
chocolat pour vous!

SAMEDI
11 AVRIL
(PÂQUES)

École Saint-Jean-Baptiste
VAL-DAVID | 10 H À 13 H

marchesdici.org | Marchés d'ici | @marchesd'ici

LE CLUB DE SKI DE FOND FONDEURS-LAURENTIDES : 17 MÉDAILLES au championnat de l'est du Canada



Alexandre Cormier, Lennoxville – Crédit photo Eric Nicol



Joël Thibault, Lennoxville – Crédit photo Eric Nicol

Plusieurs athlètes du club Fondateurs-Laurentides ont participé en février au championnat de l'est du Canada à Lennoxville. Cette course était également la troisième étape du circuit de la Coupe Québec.

Alexandre Cormier (Piedmont) s'est illustré en remportant 4 médailles dans la catégorie M16. Il a terminé en première place au combiné poursuite. Il a également remporté le bronze dans les trois épreuves suivantes : 3 km libre, 5 km classique et 15 km libre. Ses coéquipiers ont également très bien fait : Solstice Lanoix (Saint-Mathieu-d'Harricana) a

terminé 1^{er} au 5 km classique et au 3 km libre, Nikolai Alekseev (Saint-Jérôme) a gagné l'or au 15 km libre et la 3^e position au combiné poursuite, Thomas Allard-Vertriest (Prévost) a terminé 4^e au 5 km classique.

Dans la catégorie senior, Olivia Bouffard-Nesbitt (Morin-Heights) a remporté l'or en sprint et l'argent au 15 km libre. Toujours dans l'épreuve sprint dans la catégorie M18, soulignons la 5^e place en finale pour Clara Barrington-Craggs (Montréal) et Antoine Martin (Saint-Jérôme).

Finalement, dans la catégorie M23, Francis Izquierdo-Bernier (Montréal) a récolté deux médailles, soit l'argent au 15 km libre et le bronze au combiné poursuite. Dans la catégorie M20, Erikson Moore (Westmount) est monté sur la troisième marche au 15 km libre.

Des médailles également au volet régional
Dans la catégorie M14, Joël Thibault (Sainte-Thérèse) a réussi à obtenir trois médailles : l'argent au combiné poursuite et le bronze au 6 km libre et classique. Son coéquipier Olivier Miron

(Sainte-Thérèse) a remporté le bronze au combiné poursuite et a fini 4^e au 6 km classique.

Pour plus d'info :
Rémi Brière, DG et entraîneur-chef
450 712-5478
clubfondeurslaurentides@gmail.com
655, rue Filion, Saint-Jérôme (Québec) J7Z 1J6
579 888-2005
www.fondeurslaurentides.ca

Tirage de cette édition : **12 000 exemplaires**

LE JOURNAL
Ski-se-Dit

PROCHAINE PARUTION FORMAT PAPIER EN KIOSQUE : **9 AVRIL 2020**
Inséré dans le Publisac du 16 avril 2020

2496, rue de l'Église, suite 200, Val-David (Qc) J0T 2N0 • 819 322-7969 • redaction@ski-se-dit.info • www.ski-se-dit.info

PROCHAINE DATE LIMITE POUR ENVOYER VOS PHOTOS ET TEXTES : **23 MARS 2020**

RÉDACTEUR EN CHEF : Michel-Pierre Sarrazin, membre de la Fédération professionnelle des journalistes du Québec | ADJOINTE À LA RÉDACTION : Maryse Froment-Lebeau | RESPONSABLE DES COMPTES : Francis Hamel | RÉVISION LINGUISTIQUE : Maryse Froment-Lebeau | MISE EN PAGE : Pixel Créatif | IMPRESSION : Hebdo Litho | REPRÉSENTANTE PUBLICITÉ : Isabelle Monette | LIVRAISON COMMERCIALE : Ginette Durand, Jean-Marc Richard | WEBMESTRE ET SOUTIEN TECHNIQUE : Richard Cloutier | CHRONIQUEURS ET INVITÉS DANS CETTE ÉDITION : Michel Allard | Marie-Claude Cossette | Nicole Davidson | Julie Duval | Louise Duhamel | Patrice Féarès | Mathieu Filiatreault | Maryse Froment-Lebeau | Daniel Giguère | Nadine Girault | Marlène Gosselin | Johann Plourde | Judith Lavoie | Cyril Lepage | Gabrielle Messier | Yves Nantel | Ingrid Théberge | ILLUSTRATION : Robert Lafontaine | CONSEIL D'ADMINISTRATION : Nathalie Cauwet, présidente | Jocelyne Aird Bélanger, vice-présidente | Raymond Cardinal, trésorier | Richard Marleau, administrateur | Louise Duhamel, administratrice

LE SKI-SE-DIT REÇOIT L'APPUI DU MINISTÈRE DE LA CULTURE ET DES COMMUNICATIONS.



DROITS DE REPRODUCTION : Les articles de ce journal peuvent être reproduits à condition de l'être intégralement et sous réserve que leur provenance soit indiquée. Toute autre forme d'utilisation du contenu de ce journal est interdite sans autorisation expresse de la rédaction. Le journal est mis en ligne sur ski-se-dit.info. Il est inséré dans le Publisac sur les territoires de VAL-DAVID, VAL-MORIN et STE-AGATHE aux dates indiquées ci-dessus.

POUR TOUTE RÉSERVATION PUBLICITAIRE

Isabelle Monette : 819 323-6417 | isabelle@ski-se-dit.info
DATE LIMITE DES RÉSERVATIONS PUBLICITAIRES AVRIL 2020 : **6 AVRIL 2020**

BMR

Eugène Monette Inc.

Venez rencontrer nos conseillers experts

4 SUCCURSALES pour vous servir

VAL-DAVID 2650, 1^{er} rang Doncaster | 819-322-3833

SAINTE-MARGUERITE-DU-LAC-MASSON
310, ch. de Ste-Marguerite | 450-228-2526

ST-ADOLPHE D'HOWARD 1643, ch. Du Village | 819-714-0065

STE-AGATHE-DES-MONTS 500, route 329 nord | 819-326-2299

LE MONDE DES FEMMES : Émergence d'une autre culture

« La Journée internationale des femmes, officiellement tenue le 8 mars dernier dans toutes les capitales, villes et villages du monde, est ce jour dans l'année où les femmes sont reconnues pour leurs réalisations, sans égard aux divisions, qu'elles soient nationales, ethniques, linguistiques, culturelles, économiques ou politiques. »



C'est une occasion de faire le point sur les luttes et les réalisations passées, et surtout, de préparer l'avenir et les opportunités qui attendent les futures générations de femmes. Le monde a réalisé depuis 100 ans des avancées spectaculaires, sans précédent, mais aucun pays n'a encore atteint l'égalité des sexes. Il y a cinquante ans, nous sommes allés sur la Lune; au cours de la dernière décennie, nous avons découvert de nouveaux ancêtres à l'humanité et photographié un trou noir dans le cosmos, pour la première fois.

Mais, durant la même période, des restrictions légales ont empêché 2,7 milliards de femmes d'accéder au même choix que les hommes en matière d'emploi. Moins de 25 pour cent des parlementaires étaient des femmes en 2019¹.

L'édition 2020 de la Journée internationale des femmes avait pour thème « Je suis de la Génération Égalité : Levez-vous pour les droits des femmes ». Ce thème coïncide avec la nouvelle campagne plurigénérationnelle d'ONU Femmes, **Génération Égalité**, qui marque le 25^e anniversaire de la **Déclaration et du Programme d'action de Beijing**. Adopté en 1995 lors de la quatrième Conférence mondiale sur les femmes tenue à Beijing, en Chine, le Programme d'action de Beijing est considéré comme la feuille de route la plus progressiste en matière d'autonomisation des femmes et des filles partout dans le monde.

En dépit de certains progrès, la communauté internationale s'accorde à reconnaître que la situation de la plupart des femmes et des filles évolue extrêmement lentement. Les salaires des femmes

sont inférieurs de 23 % par rapport à ceux des hommes dans le monde. Elles n'occupent que 24 % des sièges parlementaires sur l'ensemble de la planète. Une femme sur trois subit des actes de violence physique ou sexuelle à un moment donné dans sa vie.

Finalement, ce qui s'affronte, au-delà des tabous et des attitudes conservatrices, c'est une nouvelle vision d'un monde inspiré par les femmes, au moment où la révolution technologique est à transformer radicalement la société. Homme, femme, ces distinctions semblent vouées à disparaître avec l'uniformisation des genres et la robotisation universelle des tâches qui ouvre de nouvelles perspectives sur le rôle des humains, quel que soit leur sexe.

Mais il reste beaucoup de chemin à faire pour que cette dernière distinction ne soit pas prédominante dans nos choix et rapports sociaux. Une journée par année pour faire l'égalité des droits et des privilèges que les humains s'accordent entre eux n'est pas exagérée. Bientôt, il faudra aussi s'entendre sur des règles universellement respectueuses des autres espèces partageant cette terre, si nous voulons survivre. Sans doute la notion d'égalité, par-delà les distinctions sexuelles, devra-t-elle évoluer dans le sens d'un plus grand respect pour la vie, sous quelque forme qu'elle se manifeste. Charité bien ordonnée commence par soi-même, dit l'adage. Les hommes et les femmes sont de la même espèce et devraient avoir les mêmes droits, pour commencer. (MPS)

¹ Bulletin des Nations Unies, février 2020.

*C'est avec détermination
que je veillerai
à bâtir avec vous
un Québec fort pour
un avenir meilleur.*



Nadine Girault
Députée de Bertrand

Ministre des Relations Internationales
et de la Francophonie



Marie-Hélène Gaudreau

Députée de Laurentides-Labelle

MH.Gaudreau@parl.gc.ca

R Localement, je pense à madame Denise Julien, qui a connu une carrière incroyable dans le domaine forestier, dans lequel j'ai commencé ma carrière. Mme Julien a travaillé d'arrache-pied pour faire avancer cette industrie et par sa compétence et sa maîtrise de ses dossiers, elle a mérité le respect de tous les intervenants, dans un milieu presque exclusivement masculin. Je pense également à Johanne Deschamps, députée de Laurentides-Labelle de 2004 à 2011, qui a osé se lancer en politique au moment où les femmes n'y avaient pas encore une aussi grande place, au moment où on ne leur accordait pas autant de respect. Elle m'a fait découvrir qu'il est possible d'avoir un grand impact sur la vie des gens, que ce soit dans leur vie quotidienne par le travail de terrain ou plus abstraitement en contribuant à changer les lois.

Au niveau national, madame Janette Bertrand a été une grande influence pour moi. Elle fut une des premières femmes à oser s'attaquer publiquement à des sujets difficiles, souvent tabous. Elle a permis aux femmes de reconnaître leur pouvoir et leur valeur. Personnellement, Mme Bertrand m'a appris à être moi-même, toujours authentique. Finalement, je me dois de saluer ma mère, qui a passé sa vie au service des gens, d'abord en oeuvrant 35 ans en éducation, puis en passant les 20 années suivantes pour accompagner mon père en fin de vie. Sans elle, je ne serais pas celle que je suis aujourd'hui.

124, rue Principale Est
Sainte-Agathe-des-Monts
(Québec) J8C 1K1 | 819 326-4724

424, rue du Pont
Mont-Laurier (Québec) J9L 2R7
819 440-3091

1 866 440-3091

DEROUIN, MÉTIS DES AMÉRIQUES

Un film de Julie Corbeil



Ce film réalisé par Julie Corbeil sera présenté dans le cadre de la 38^e édition du Festival international du film sur l'art qui aura lieu en mars prochain. « C'est pour moi l'aboutissement d'un grand projet de cœur sur l'artiste René Derouin qui a été tourné sur une période de quatre ans. De ses douces Laurentides jusqu'à son turbulent Mexique, René m'a permis de le suivre dans son processus de création et dans l'intimité de son quotidien avec sa belle Jeanne. Vous serez inévitablement séduits par sa détermination et son infatigable envie de créer », commente la cinéaste.

SYNOPSIS

Oiseau rare, l'artiste René Derouin survole son univers, qui relie le Québec au Mexique. Il y pose un regard nuancé, empreint de distance. Véritable monument des arts visuels au Québec, l'œuvre de Derouin est teintée de son amour pour la nature et

guidée par un désir de rapprocher le public de l'art contemporain. Avec délicatesse, la réalisatrice Julie Corbeil donne la parole à cet artiste infatigable et engagé, animé par l'urgence de créer et de nourrir un dialogue. Présenté en grande première montréalaise, ce documentaire dresse le portrait touchant d'un artiste inspirant.

DATES DE DIFFUSION

20 mars à 17 h 30
au Centre canadien d'architecture à Montréal
26 mars à 17 h 30
au Cinéma du Quartier latin à Montréal
28 mars à 13 h
au Musée national des beaux-arts du Québec (MNBAQ)

<https://www.artfifa.com/fr/films/derouin-metis-des-ameriques>

PHILIPPE MALO :

L'artiste récupérateur expose au Marais



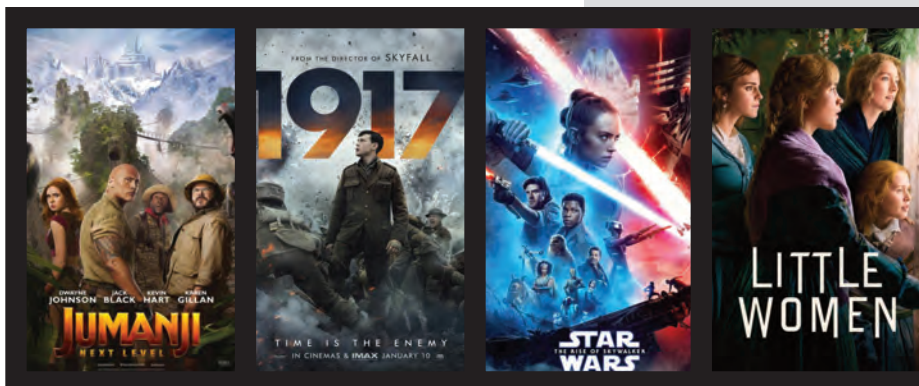
C'est le 26 mars 2020 à 17 h qu'aura lieu le vernissage de l'exposition de Philippe Malo intitulée ORAGE. L'artiste propose une exposition éphémère au Théâtre du Marais issue de ses plus récentes productions. Créées sous le thème de la pluie, ses sculptures figuratives évoquent le passage du temps, les intempéries et les patines naturelles des objets. Étude sur l'oxydation de différents métaux, cette série est créée à partir d'acier, de laiton et de cuivre trouvés et récupérés.

En transition de résidence vers Val-Morin, Philippe Malo est né à Boucherville en 1968. Il a grandi dans une famille où la créativité est valorisée. Il consacre la plus grande partie de sa vie active à la création, sous plusieurs formes. Autodidacte, il est

tour à tour menuisier de décor, accessoiriste et sculpteur scénique. Confronté au gaspillage, il entame une recherche artistique qui le mènera au « surcyclage ». Pour constituer ses œuvres, il amalgame acier, laiton, chrome et cuivre patinés par le temps, les superpose et propose un nouveau regard sur ces objets autrement vus comme inutilisables. À l'heure où l'urgence écologique est bien présente, ses œuvres envoient un message nécessaire et le médium artistique en adoucit l'impact.

Après plusieurs expositions, et ayant acquis la reconnaissance de son travail par ses pairs, il est maintenant représenté par la galerie du Vieux-Saint-Jean, où il expose depuis 2018.

CINÉMATHÈQUE Méliès



17 mars

Jumanji : Le prochain niveau / Jumanji: Next Level - aventure
Le cas Richard Jewell / Richard Jewell - drame

24 mars

Merci pour tout - comédie Qc
1917 - drame de guerre

31 mars

Star Wars : L'ascension de Skywalker / Star Wars: The Rise of Skywalker - drame français
Possédé / The Assent - horreur

7 avril

Les quatre filles du Docteur March / Little Women - action
Le voyage du Dr Dolittle / Dolittle - aventure

Nouveauté : Ouvrez bien les yeux d'ici le 22 avril, jour de la Terre, prenez des bourgeons en photo et envoyez-les à la cinémathèque. Il y aura des locations gratuites/prix à gagner! Épatez-nous!

À titre d'info : La pièce de théâtre *Le cadeau de M. Trousse*, créée par Nicole Vézina avec une vingtaine de participants, a connu un grand succès. Les quatre représentations en décembre dernier se sont déroulées devant des salles pleines. Le projet a été financé par des

contributions volontaires. « J'ai bien aimé mon expérience et j'ai beaucoup appris, de dire Mme Vézina. Ce genre d'activité exige beaucoup de temps et d'énergie. Je ne sais pas si je vais récidiver cette année, mais avec une petite poussée... »

AVEC DEUX PRIX PRESTIGIEUX : Le Marais à l'honneur pour ses vingt ans



20
ans

THÉÂTRE DU MARAIS Val-Morin

C'est lors du gala des prix RIDEAU, le 20 février dernier, gala animé par Debbie Lynch-White et Catherine Trudeau, que le Théâtre du Marais s'est distingué en remportant deux prix.

Sonia Piché, directrice générale et artistique, s'est vu remettre le prix de la **meilleure direction artistique dans la catégorie 60 spectacles et plus par année**. Ce prix récompense l'audace, l'ingéniosité et l'excellence des diffuseur.e-s dans leur travail de direction artistique. Émue et heureuse, c'est en dansant qu'elle est allée chercher son prix. Elle a tenu à remercier son équipe et les artistes qui nous offrent leurs créations.

Quelques minutes plus tard le deuxième verdict tombait, le Théâtre du Marais était consacré **meilleur diffuseur de l'année!** Récompense prestigieuse s'il en est, ce prix souligne l'excellence d'un lieu de diffusion pour l'ensemble de son travail; programmation audacieuse, multidisciplinaire, développement de public, gestionnaire aguerri.e, visionnaire qui a su se positionner comme un leader dans son milieu. Ce prix est proposé par les pairs et déterminé par un vote des acteur-trice-s du milieu. Reconnaissance ultime pour le Marais, cette fois, c'est l'équipe au complet qui est montée sur scène où Sonia Piché a repris le

micro pour remercier la famille du Marais au grand complet, les membres du conseil d'administration, les précieux bénévoles ainsi que leurs pairs. La soirée s'est achevée avec de nombreux témoignages de reconnaissance des acteurs du milieu envers le Marais. Heureuse et fière, l'équipe ramène – avec le sourire – ces trophées à Val-Morin dans ce petit théâtre qui réalise de grandes choses.

Qu'est-ce que RIDEAU?

RIDEAU est un regroupement de diffuseurs professionnels de spectacles, acteurs de premier plan dans l'évolution et le rayonnement de la profession. Il joue un rôle-clé dans l'écologie du milieu des arts de la scène. La force du réseau permet aux membres d'assurer la circulation des œuvres auprès d'un public croissant, fidèle et avisé.

RIDEAU, c'est 170 membres, 350 salles de spectacles et festivals, des réseaux sur tout le territoire, 14 000 représentations de spectacles et 3,5 millions de spectateurs annuellement.

Plus d'information et réservation sur le site web, la page Facebook ou au 819 322-1414, la billetterie du Théâtre du Marais. (NC)

CONFÉRENCE DANS LE CADRE DE SON EXPOSITION EN COURS : Jocelyne Aird-Bélanger présentera son travail et sa démarche à l'Atelier de l'île, le 4 avril à 15 h



Jocelyne Aird-Bélanger

Livre d'artiste manipulable (2018-2020)

Au cours d'échanges avec le public, l'artiste évoquera son parcours, sa démarche, sa recherche en illustrant ses propos avec quelques-unes de ses estampes et de ses livres d'artiste.

En travaillant longtemps sur la mémoire oubliée et parfois trompeuse, les souvenirs plus ou moins fidèles, la présence du passé dans nos vies, des images ont pris forme et les mots se sont par la suite imposés dans ses gravures et dans ses livres d'artiste. Elle a cherché à fixer sur des plaques de zinc ou de cuivre la qualité graphique unique de l'écriture manuscrite de familiers ou d'amis puis de poètes, passant ainsi de l'intime et du personnel à l'universel.

Au cours de sa carrière qui s'étend sur plus de 45 ans, Jocelyne Aird-Bélanger a réalisé un grand

nombre d'estampes et de nombreux livres d'artistes collectifs avec un ou plusieurs poètes. Ce fut alors l'occasion d'une mise en commun créatrice unique où le texte et l'image s'enrichissent mutuellement. Elle a également réalisé plusieurs livres d'artiste individuels en eau-forte, dont *RITUELS D'AMÉRIQUES*, avec le poète Jean-Paul Daoust (livre qui a reçu le Prix international Saint-Denis Garneau), et travaille actuellement à créer des livres plus personnels avec ses images et ses textes. La création de livres d'artiste permet de joindre l'image aux mots sans que l'un n'illustre ou n'explique l'autre : c'est un travail de découverte et de connivence, une aventure toujours renouvelée au pays sans limites des arts du livre.

www.jocelyneaird-belanger.blogspot.com
www.carrefourdesartsdulivre.blogspot.com



FEU NOIR, Estampe numérique (2007)

Êtes-vous une victime ou un survivant
de la conduite avec capacités affaiblies?

Nous sommes là pour vous aider

madd
Au volant, pas d'alcool, pas de drogue, pas de victimes.

1-877-392-6233 • www.madd.ca



MADDCanadafrancophone



@maddcana dafr



maddcana dafr



LE CENTRE LAURENTIEN D'INTERPRÉTATION DE POÉSIE (CLIP) Recherchés : local et bénévoles

Gilles Matte
Fondateur et DG

Telle une Maison de la poésie détentrice d'un patrimoine en croissance de quelque 12 000 livres/titres de poésie et de références sur la poésie, le CLIP se donne pour mission de mettre en valeur ce patrimoine en offrant, au public, aux étudiants, chercheurs et auteurs d'anthologies, un lieu d'animation, de référence, de consultation et d'éducation entièrement voué à la poésie.

Avec un large inventaire regroupant nombre d'éditions artisanales et de livres d'artistes, pour une large part hérités de la bibliothèque personnelle de la poète Hélène Dorion, le CLIP héberge une imposante mémoire poétique du Québec, de la francophonie et de la poésie internationale.

Le CLIP entend remplir sa mission en proposant résidences d'écriture, colloques, tables rondes,

5 à 7, spectacles, performances et événements interdisciplinaires réunissant des poètes reconnus, émergents ou atypiques, des scènes nationale et internationale, et en créant un Festival de libre interprétation de poésie (FLIP).

À la recherche de bénévoles pour l'inventaire de la collection et d'un local capable d'héberger sa collection dans un espace voué à la lecture et la recherche, se prêtant à des expositions et offrant la possibilité d'installer une petite scène avec éclairage et sonorisation, le CLIP espère vous accueillir sous son toit au printemps 2020.

En attendant, le CLIP vous propose chaque mois, lors de conviviaux 5 à 7, la découverte vivante en musique, lectures, commentaires et discussions *ad lib*, d'un(e) poète de sa collection. Infos sur www.clippoesie.com.

SENTIERS ONIRIQUES DE CRISTINE ROLLAND à l'Espace-galerie



Exposition à l'Espace-galerie de l'AAI à Saint-Sauveur : **Sentiers oniriques de Cristine ROLLAND, du 7 mars au 26 mars 2020. Rencontre avec l'artiste** : le samedi 21 mars à partir de 14h, une exposition regroupant les œuvres de Cristine Rolland.

Des estampes où l'on peut retrouver différentes techniques : eau-forte sur cuivre, sur zinc, collages, image numérique rehaussée de dessin, aquarelle et collage. La nature oriente son travail. Elle cherche l'inspiration dans les émotions, la fragilité, la symbolique et la spontanéité des hasards exprimés ;

ainsi s'imprègne successivement l'image. Elle cherche à rendre compte du détail comme d'une chose inscrite dans une parcelle d'univers.

Dans la pratique de son art, l'attrait pour l'estampe s'est rapidement imposé. C'est une technique qui requiert temps et patience.

Sa recherche témoigne de la vulnérabilité humaine. Cristine Rolland est membre de l'Atelier de l'île de Val-David depuis vingt-cinq ans. Vous êtes les bienvenus.

Un dentiste dans les laurentides
FIER DE VOUS OFFRIR,
en plus des traitements
conventionnels,
des traitements spécialisés
tel les implants dentaires.

Prenez rendez-vous
dès maintenant,
mon équipe et moi
prendrons soin de vous.
À bientôt!

Dr Simon Grondin



DENTISTERIE GÉNÉRALE • PROTHÈSES • IMPLANTOLOGIE
TRAITEMENT DE CANAL • ESTHÉTIQUE • URGENCE



Simon Grondin
— CHIRURGIEN-DENTISTE —

PRISE DE RENDEZ-VOUS :

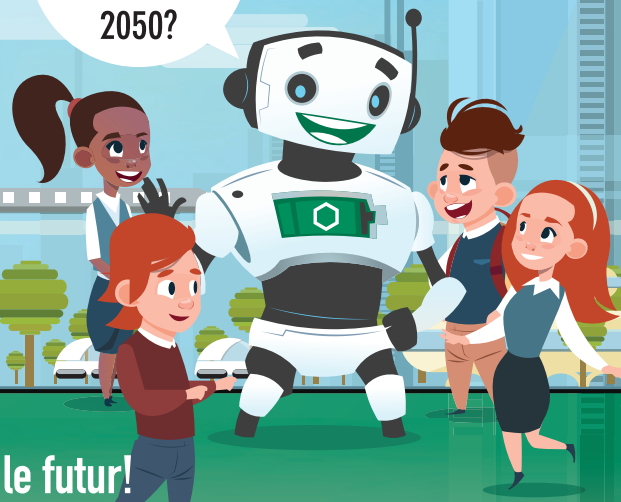
819 320-0265 | dentistesimongrondin.com

2510, rue de l'Église, bureau 7 | Val-David (Québec) J0T 2N0

CONCOURS
DE DESSIN

DU 17 FÉVRIER
AU 30 MARS 2020

LE FUTUR
À quoi ressemblera
le monde en
2050?



Dessine-nous le futur!

À ta façon, décris-nous à quoi ressemblera le futur en 2050 en participant au concours de dessin 2020 de la Caisse Desjardins de Sainte-Agathe-des-Monts.

Les formulaires de participation ainsi que les règlements sont disponibles à la Caisse Desjardins de Sainte-Agathe-des-Monts, au centre de service Val-David ou sur son site Internet.

Plus de 1000\$ en bourses à gagner!

Le concours s'adresse aux jeunes de moins de 18 ans.
Le concours prend fin le 30 mars 2020, à 16h.

■ Siège social
77, rue Principale Est, Sainte-Agathe-des-Monts

■ Centre de service Val-David
2462, rue de l'Église, Val-David

819-326-2883
desjardins.com/caisse-sainte-agathe-des-monts

Desjardins
Caisse de Sainte-Agathe-des-Monts



COUPS DE CŒUR
des curieux

Martin Chrétien, Nancy Breton, Stéphane Pipon, Johanne Hogue, Stéphane Chaput, Fernand Dufour et Colin Rousseau sont les vedettes d'un court métrage de Robert M. Arsenault et Alexis Morel sur la persévérance, réalisé en collaboration avec Télé Desmonts et la Commission scolaire des Laurentides. On peut le visionner sur le site de la CSDL : media.cslaurentides.qc.ca.

Plusieurs artistes de Val-David dont l'œuvre est sur les cimaises en ce moment :

Michel Beaudry

Centre d'exposition de Val-David jusqu'au 3 mai / *Bestiaire*
Rencontre avec l'artiste : 18 avril à 15 h

Jocelyne Aird-Belanger

Atelier de l'île - jusqu'au 12 avril / *Retours*
Présentation de l'artiste le 4 avril à 15 h 30

René Derouin

Film de Julie Corbeil
René Derouin - Métis des Amériques
au Festival international des films sur l'art (FIFA), le vendredi 20 mars à 17 h 30
au Centre canadien d'architecture

Robin Hutchinson - céramiques -

Exposition des œuvres récentes,
Galerie d'art Côté



Pour faire suite au mouvement mondial de sensibilisation aux enjeux climatiques et à la journée de mobilisation du 27 septembre dernier, la CSL a réuni des élèves de ses trois écoles secondaires et du Centre de formation générale des Cimes le 12 février dernier. Une prochaine rencontre aura lieu au mois d'avril pour la préparation du mémoire et pour une mise en commun des pratiques qui seront recommandées. Info : Stéphanie Fournelle-Maurice, Coordonnatrice, Service du secrétariat général et des communications de la CSL



VAL-MORIN / VAL-DAVID

VAL-MORIN		VAL-MORIN		VAL-MORIN		VAL-MORIN		VAL-MORIN		VAL-MORIN		VAL-DAVID	
nue Morin / 11 ^e avenue		nue Morin / Hôtel de ville		nue Morin / 8 ^e avenue		ch. de la Rivière / nue Vamer		ch. de la Rivière / nue Ménard		ch. de la Rivière / nue Boudrias		ch. de la Rivière / nue de l'Église	
DÉPART		ARRIVÉE		DÉPART		ARRIVÉE		DÉPART		ARRIVÉE		DÉPART	
10h30	10h31	10h33	10h34	10h36	10h38	10h41	10h42	12h00	12h01	12h03	12h04	12h06	12h11
ARRIVÉE		DÉPART		ARRIVÉE		DÉPART		ARRIVÉE		DÉPART		ARRIVÉE	
11h57	11h55	11h54	11h53	11h51	11h49	11h46	11h45	14h12	14h10	14h09	14h08	14h06	14h00

L'Inter des Laurentides offre un service gratuit de taxi pour les résidents de Val-Morin (jusqu'à avis contraire). Offert les lundis et mercredis, ce service relie Val-Morin et Val-David. **La réservation est obligatoire au 1 800 717-9737, poste 1.**

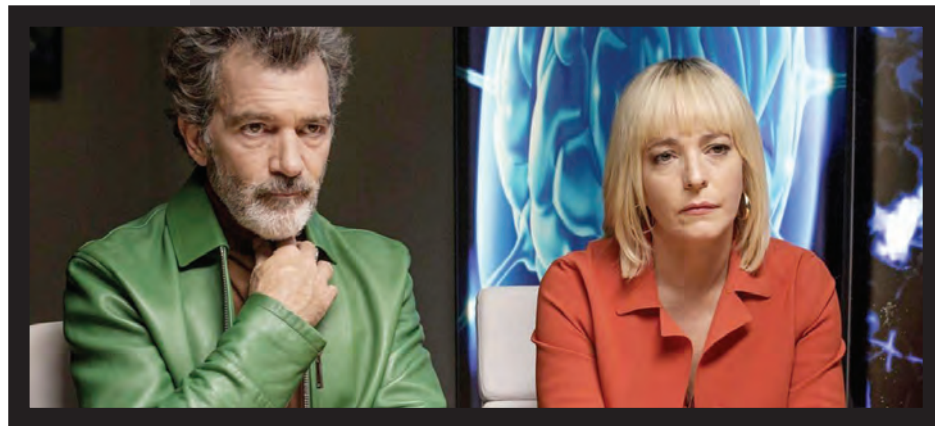
Pour une cinquième année consécutive, la Fondation Bon Départ Canadian Tire du Québec s'investit auprès des familles de la région des Laurentides. Cette année, un don de 5 200 \$ a été remis à la Direction du programme jeunesse du Centre intégré de santé et des services sociaux (CISSS) des Laurentides. Ce généreux don a permis l'achat de sièges d'auto pour enfants.

Les sièges ont été offerts gratuitement à près de 25 familles qui reçoivent des services du programme SIPPE (Services intégrés en périnatalité et petite enfance), afin de leur permettre d'assurer la sécurité de leurs enfants en ayant un siège d'auto conforme aux normes de sécurité en vigueur.



M. Michel Deslauriers, propriétaire du Canadian Tire de Mont-Tremblant, et Mme Juliette Roy, auxiliaire aux services de santé et sociaux à la Direction du programme jeunesse au CISSS des Laurentides

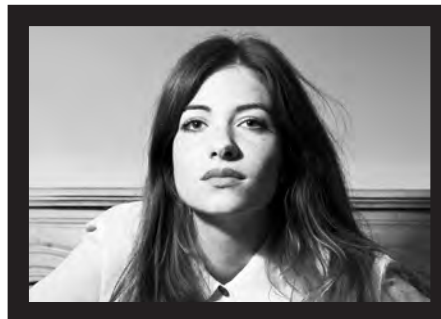
PROCHAINEMENT
au Marais!



MARS

Mercredi 11, 19h30 - **Ciné-Marais : DOULEUR ET GLOIRE** (VF) de Pedro Almodovar

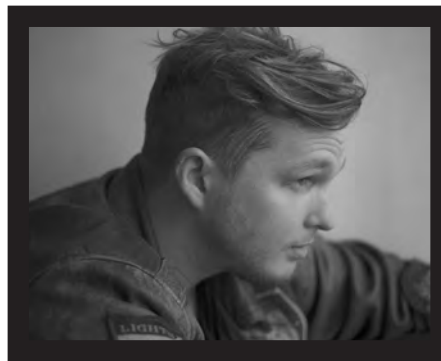
Vendredi 13, 20h - **JOE BEL (formule cabaret)** | Chanson



Samedi 14, 20h - **JACQUES MICHEL** | Chanson

Mercredi 18, 19h30 - **Ciné-Marais : KUESSIPAN** (VF) de Myriam Verreault EN PRÉSENCE DE LA RÉALISATRICE

Vendredi 20, 20h - **SAM TUCKER** | Chanson



Samedi 21, 20h - **DOMINIQUE FILS-AIMÉ** | COMPLET | Chanson

Dimanche 22, 14h - **DOMINIC PAQUET** | COMPLET | Humour

Mercredi 25, 19h30 - **Ciné-Marais : RÉSERVOIR** de Kim St-Pierre EN PRÉSENCE DE LA RÉALISATRICE

Vendredi 27, 20h - **MICHEL ROBICHAUD** | Chanson

Samedi 28, 20h - **EXTRAS ET ORDINAIRES** | Théâtre

AVRIL

Vendredi 3, 20h - **ÉMILIE CLEPPER** | Chanson



Samedi 4, 20h - **SUSSEX** | Blues

Dimanche 5, 14h - **TRATTORIA** | Jeune public

Mercredi 15, 19h 30 - **Ciné-Marais : PARASITE** (VF) de Bong Joon-ho



Dimanche 19, 20 h - **FRIDA KAHLO CORRESPONDANCES** avec Sophie Faucher | Théâtre

Mercredi 22, 19 h 30 - **Ciné-Marais : CHEF.FE.S DE BROUSSE** de Nicolas Paquet

Samedi 25 avril, 20 h - **MÉLISSA LAVEAUX** | Chanson

Mercredi 29, 19 h 30 - **Ciné-Marais : ROXANE** de Mélanie Auffret

Informations, chèques-cadeaux et réservations sur le www.theatredumarais.com, au 819 322-1414 ou à la billetterie du Marais. Suivez-nous également sur les réseaux sociaux! Facebook, Twitter, Instagram et +

TRIBUNE

LE TEMPS des poètes



Daniel Giguère
Éditeur du Cahier des arts,
critique littéraire, auteur.

Vous y connaissez quelque chose en poésie? Moi, absolument rien. Ce n'est pourtant pas faute d'avoir essayé. Les classiques et les modernes, tout y passe, en vain. Seul le roman me touche, me chavire, m'obsède. La beauté de la langue dans ce qu'elle dit, ou ne dit pas. N'est-ce pas plus beau que la poésie?

J'avais convié Gilles Matte, membre fondateur du Centre laurentien d'interprétation de poésie (organisme détenteur du fonds Hélène-Dorion), pour une discussion sur le sujet.

L'homme a la dimension hors-norme de ces êtres imbibés par les mots, qu'il manipule lentement, pour s'en imprégner, pour qu'ils fassent sens. Je lui explique sans détour ma difficulté à comprendre les codes pour entrer dans l'univers de la poésie. Il sourit bientôt. Mon erreur est sans doute commune à bien des gens. « La poésie ne doit pas se lire comme un essai ou un roman. C'est ça, le problème. Il ne faut pas chercher à comprendre. D'ailleurs, le premier conseil que je donnerais, c'est de lire à voix haute. Ça change tout. Où sont les coupures, les alexandrins. Y a un rythme, une respiration, qui ne sont pas à leur place, la plupart du temps. C'est là que la poésie prend tout son sens. Quand je te parle, tu sens les virgules, les points. Tu sais où ils sont. Quand tu déplaces tout ça, y a quelque chose qui se passe. Le sens n'est plus attaché à la grammaire. C'est la base de la poésie. »

J'ai souvent tendance à penser, *a contrario*, que la poésie est d'abord un exercice de style. Que la forme l'emporte sur le fond. Est-ce qu'il suffit de rimer, ou de bouger des virgules ici et là, pour faire de la poésie? Gilles défend son art avec beaucoup de

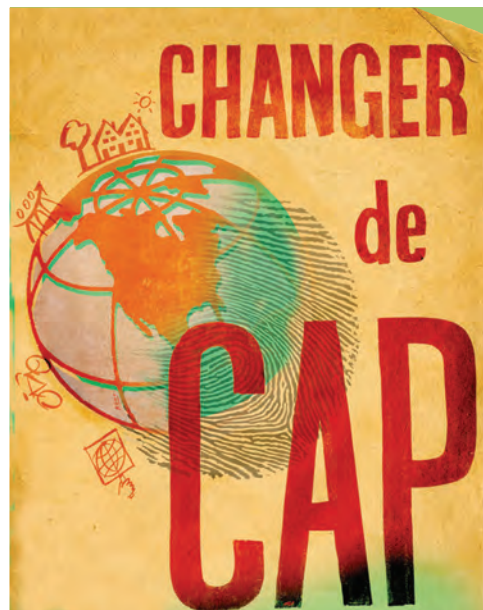
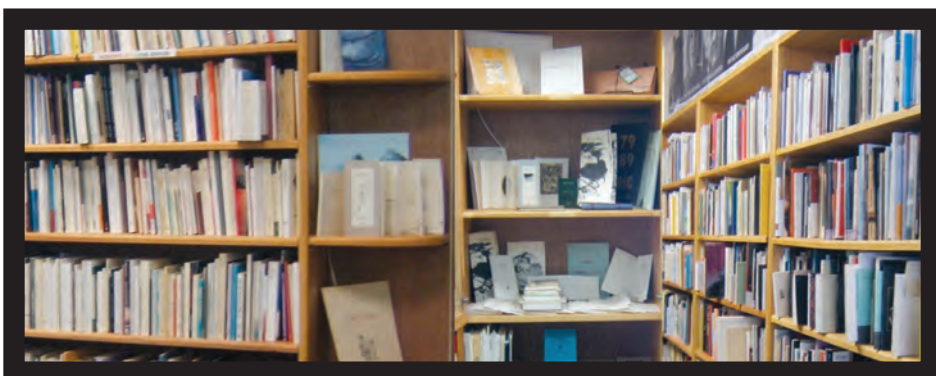
passion. Comparer la poésie et le roman lui semble d'ailleurs dérisoire car ce sont deux champs littéraires différents. « Le langage du roman est celui de la logique syntaxique : virgule au bon endroit, point à la fin. C'est comme ça qu'on parle. C'est ce que dérègle la poésie. Formellement et par voie de fait psychologique. Briser les codes amène à une vision autre du monde. Ceci dit, il y a des romanciers de génie qui savent mélanger les deux, mais ils sont rares... »

Pas si rares que ça, je dirais, mais c'est un autre débat.

Mais alors, par où commencer? Goudreault? Rimbaud? Peut-être le slam? Fidèle à lui-même, Gilles répond sans détour et avec une grande liberté d'esprit. « Sortons le dictionnaire des poètes parce qu'on commence toujours par le livre qui atterrit devant nous. Roman ou recueil de poésie, c'est pareil. Celui qui va nous parler sera le plus important. Le poème qu'on va lire à voix haute, sans nous mettre en attente de compréhension de décortication de compte rendu réflexif, et qui pour cette seule raison va nous charmer, sera peut-être la porte d'entrée. Regarde les citations de Daniel Pennac sur www.clippoesie.com. Comme les draps que j'installais dans des parcs où des poèmes grand format attireraient les foules heureuses de lire sans humiliation et étonnées d'enfin apprécier. »

La discussion s'est tranquillement prolongée dans cette fin d'après-midi de janvier au Baril roulant, lieu de nos habituelles rencontres. Et si la littérature a été au cœur de nos échanges, Gilles tenait quand même à passer un message important.

Le CLIP, fort de sa fabuleuse collection de livres sur la poésie (fonds Hélène-Dorion), est à la recherche d'un lieu où s'implanter définitivement. Un endroit qui lui permettra aussi d'organiser des soirées poésie. Pour en savoir davantage, suivre le lien : www.clippoesie.com



Les changements climatiques sont le résultat direct de nos choix collectifs et de nos actes individuels. Cela signifie que nous pouvons faire la différence. Quelques diplômés de l'école de gestion HEC Montréal veulent agir comme facilitateurs et redonner espoir à la jeunesse québécoise en présentant des pistes d'actions concrètes dans les différentes sphères de leur vie. Suivez leur démarche et participez vous-même au changement de cap dans votre environnement, sans que ce soit midi à quatorze heures. Info : www.changerdecap.ca.

De nombreux liens pour voir des exemples de ce système appliqué sont accessibles par le biais de ce site.

se NOURRIR

Des études évaluent que ce qui se retrouve dans nos assiettes

contribue jusqu'à 20 % de l'empreinte écologique totale d'une personne. Sans compter l'appauvrissement des sols, l'énorme gaspillage alimentaire et la perte de biodiversité. L'intégrité des milieux naturels sera essentielle pour s'adapter aux changements climatiques et assurer notre sécurité alimentaire. NDLR : Le Marché d'été de Val-David, avec ses 75 producteurs et transformateurs artisans, est également un pas dans la bonne direction.

se DÉPLACER

Non seulement le secteur des transports produit plus de 40 % des émissions de GES du Québec, mais celles-ci sont en croissance. Qu'on le veuille ou non, nous devons réduire notre dépendance à l'égard des voitures individuelles. Des organismes tels que Solon-LoCoMotion qui offre des options de mobilité durable et collective à l'échelle des quartiers et Copenhagenize Design Co. inspirent les communautés afin de faciliter leur adaptation au vélo.

S'ENTRAIDER

Les efforts collectifs sont absolument nécessaires pour limiter le réchauffement planétaire à 1,5 °C. Un village modèle : Saint-Adrien. L'entraide au cœur de cette communauté a permis de développer une alimentation locale et biologique, un programme de bâtiments durables, un projet d'écovillage axé sur l'autonomie alimentaire et même assurer la transformation de l'église en un lieu de travail et de création afin de soutenir le développement social et culturel de la municipalité.

S'outiller

Le développement des basses technologies peu consommatrices en énergie peut grandement contribuer à réduire les émissions de GES (NDLR : voir notre article sur le cloud p. 20). Le groupe de HEC Montréal expérimente les techniques mises de l'avant par le Groupe de recherches écologiques de la Baie (GREB) pour permettre une transition vers une société post-pétrolière. Ils poursuivent leur quête à Montréal auprès des ingénieurs de ALTE coop, première coopérative de génie-conseil au Québec à offrir des services pour implanter des pratiques de basse technologie dans les domaines de l'efficacité énergétique, du bâtiment durable et des procédés industriels ou agricoles.

se LOGER

Le secteur résidentiel est une des clés de la lutte contre les changements

climatiques. Une corvée citoyenne de construction d'une maison de chanvre à Saint-Adrien et la visite de maisons en ballots de paille à l'Écohomeau de La Baie, construites selon la technique dite « du GREB », sont éloquentes. Mais en ville? Le projet Le Phénix « net zéro » de la firme d'architectes Lemay et le développement d'un premier écoquartier à Lachine-Est retiennent l'attention.

se mobiliser

Le changement de cap nécessaire pour s'adapter

aux changements climatiques passe nécessairement par une remise en question de notre mode de vie et de notre vision du monde. Comment se préparer aux bouleversements et trouver la force d'innover pour construire un avenir meilleur? Deux membres du groupe des diplômés de HEC participent à une expédition sur un voilier où ils explorent l'autonomie, le travail collectif et l'entraide, tandis que les autres se prêtent à un atelier qui interroge notre reconnexion nécessaire à la nature.

RÉGIE INCENDIE DES MONTS

Soirée de reconnaissance



Marie-Hélène Gaudreau, députée dans Laurentides-Labelle, a remis la décoration pour services distingués soulignant leurs 20 ans de service à Claude Prévost, Sylvain Bazinet et Laurent Querrach, en compagnie de Sébastien Lajoie, directeur de la RIDM, à droite.

Maryse Froment-Lebeau

Sébastien Lajoie, directeur de la Régie incendie des Monts (RIDM), a accueilli les pompiers à cette 3^e édition de la soirée de reconnaissance rendant hommage à « des hommes et des femmes engagés au quotidien dans la noble mission de porter secours à autrui ». En présence de Marie-Hélène Gaudreau, députée du Bloc québécois dans Laurentides-Labelle, de Denis Chalifoux, président du CA et maire de Sainte-Agathe-des-Monts, des membres du CA Michel Bazinet, conseiller à Val-Morin, Carine Gohier, mairesse suppléante à Sainte-Lucie-des-Laurentides, Daniel Charette, maire d'Ivry-sur-le-Lac¹, cette soirée s'est tenue dans la bonne humeur. Une équipe française du Service départemental d'incendie et de secours de Seine-et-Marne était aussi présente pour un échange culturel avec Sainte-Agathe-des-Monts et a reçu en souvenir le drapeau de la RIDM. M. Lajoie a mentionné qu'ils ont vécu de bons moments durant cet échange enrichissant.

Parlant des qualités comme la fidélité, la solidarité et l'esprit d'équipe, le directeur a ajouté : « Chers collègues, vos qualités communautaires n'arrivent pas par accident : elles naissent dans l'esprit du pompier et se manifestent dans votre attitude, par votre implication et ailleurs. » Denis Chalifoux a remercié chaleureusement les pompiers pour leur engagement : « Vous acceptez de rester de garde pour les résidents. Je tiens à vous féliciter pour vous rendre hommage. » Il a rappelé leur implication malgré les conditions difficiles, les risques du métier et les horaires irréguliers. Yan Boivin, président syndical, a parlé de la récente signature de la convention collective qui a permis deux ajouts

importants : la garde interne et un nouveau poste de préventionniste.

Remise des prix

Commençant par le volet formation, la remise des prix a encouragé le dynamisme de tous et le fait qu'ils ont répondu aux attentes de la population et des membres du CA en restant motivés. Les attestations remises étaient : Autosauvetage, Matières dangereuses – sensibilisation, Opérateur d'autopompe, Attestation d'études collégiales : Officier I et Officier II.

Reconnaissant les années de service, la Régie a remis des barrettes métalliques, décorations de l'Association des chefs en sécurité incendie, pour les catégories 5, 10 et 15 ans d'ancienneté. Le directeur a félicité les lauréats : « vous avez su oublier vos familles, votre travail, vos activités personnelles et vos nuits pour sauver des vies et apporter du réconfort à l'ensemble de la population ».

On a remis la décoration pour services distingués, une distinction honorifique de la gouverneure générale du Canada, Julie Payette, qui reconnaît ceux qui se sont dévoués à la sécurité du public par un service long et exceptionnel, particulièrement là où il y a des risques. Marie-Hélène Gaudreau, députée dans Laurentides-Labelle, a pris la parole : « J'espère que vous constatez à quel point vous êtes des personnes précieuses. Au nom de tous les concitoyens que vous servez, je vous félicite et je vous suis très reconnaissante. » Pour 20 ans de service, Sylvain Bazinet, Claude Prévost et Laurent Querrach ont été décorés.

Pour la catégorie implication communautaire et bénévolat, Sébastien Lajoie a rappelé qu'on pense aux pompiers au son des sirènes ou devant un

incendie, mais qu'en réalité, d'autres fonctions font partie de ce métier, autant que le don de soi. Une plaque a été remise à un pompier par caserne, soit à : Brandon Bernard, Dany Gagné, Claude Prévost et Jeff Marleau.

Le directeur a ensuite salué toute l'équipe d'aide aux sinistrés. Dany Gagné, partant de l'idée qu'il faut aider ceux qui en ont besoin, a lancé ce processus. Les dix membres de l'équipe ont monté un camion et se sont assigné des tâches pour soutenir les pompiers et venir en aide aux sinistrés. Chacun a reçu une carte d'accréditation officielle de la Régie incendie et un chèque-cadeau.

Certains pompiers se sont démarqués par des taux de présence remarquables. Le directeur a remis une plaque à une personne par caserne (Brandon Bernard, Maxime Potvin Charette, Jean Lapierre, Jeff Marleau), encourageant par le fait même l'attitude positive des lauréats dans des situations parfois dures. Il les a remerciés pour leur dévouement assurant la sécurité de tous. Il a aussi souhaité la bienvenue à Steven Boutin, pompier à Sainte-Adèle depuis quelques années, au sein de la Régie, en tant que second préventionniste.

M. Denis Chalifoux a clos la soirée en ces mots : « Je suis aux services publics depuis 30 ans, et une des plus grandes choses accomplies à laquelle j'ai pu participer, en tant qu' élu municipal, fut de travailler avec mes voisins à créer la Régie [et] je suis content de la belle équipe qui en a résulté. » Il a félicité tous les lauréats de la soirée et rappelé à tous que nous apprécions grandement leur travail.

¹ Étaient absents Richard Forget, maire de Lantier et vice-président du CA, Anne-Guyline Legault et Carl De Montigny.

LES CHOSES intérieures



Mon milieu me reconnaît comme une artiste et une pédagogue dévouée, moi qui m'investis dans le domaine des arts depuis plusieurs années. L'art a une grande place dans ma vie : si je ne suis pas dans mon atelier, je l'enseigne. Pour le moment, l'un ne va pas sans l'autre, parce que je trouve plénitude dans les deux!

Temps d'arrêt obligé qui me propulse dans une œuvre plus intimiste.

Au bout du silence
Une fenêtre ouverte, une fenêtre éclairée.
L'humanité demeure.

Nancy Breton
bretonn@me.com



NUAGE NOIR SUR LE NET : la pollution invisible

Michel-Pierre Sarrazin

Pendant que nous stigmatisons les pétrolières et autres exploitants des énergies fossiles comme étant la principale cause de la décrépite croissante de notre planète, d'autres vampires du commerce s'approprient à prendre la relève, en douce et en coulisse. Avec notre aide, bien entendu.

Apparu en 1996, le « nuage », qui désigne depuis lors une technologie reposant sur d'innombrables *data centers*, permet avec son joli nom de faire oublier que les géants de la Silicon Valley créent leur richesse démesurée à l'aide d'un système hautement polluant.

Evgeny Morozov, universitaire américain d'origine biélorusse, dénonce le « solutionnisme » – terme qu'il utilise dans ses travaux pour désigner l'idéologie des géants de la technologie, selon laquelle celle-ci peut contribuer à résoudre les problèmes les plus graves.

En 2014, le *cloud* devient le mot à la mode, brandi et marketé à bout de bras. Et qu'importe si l'utilisateur n'y comprend pas grand-chose : à vrai dire, les experts eux-mêmes ne sont pas toujours d'accord sur les contours exacts de cette notion. On vend – et impose¹ – aux particuliers la faculté de « sauvegarder » dans ce cloud leurs photos, musiques et autres fichiers, accessibles de n'importe où, sur n'importe quel appareil. On vante aux entreprises et aux collectivités des capacités d'hébergement et de calcul puissantes, adaptables en un clin d'œil à la demande et à ses caprices. En résumé : on délocalise le stockage de données et le fonctionnement des logiciels sur des serveurs distants, plutôt que d'utiliser son propre appareil. Professeur émérite de sociologie à l'université Queen's, Vincent Mosco² situe l'émergence du terme « cloud computing » en 1996, où il aurait été utilisé par le constructeur d'ordinateurs Compaq – même si le concept technique, écrit-il, remonte aux débuts de l'informatique. Selon le chercheur, le choix du mot, qui signifie « nuage », vient tout simplement de l'allure des schémas représentant les éléments interconnectés d'un réseau informatique. « Il faut attendre 2006 pour que le terme soit utilisé plus largement, quand des entreprises, comme Google, Dell et Amazon, ont commencé à s'en saisir », Dell ayant même tenté, en vain, de déposer l'expression « cloud computing ».

Entre-temps, Internet s'est développé, les capacités de stockage et la puissance de calcul des machines également, ouvrant la voie au cloud tel qu'on le connaît aujourd'hui. Le grand public commence à s'y intéresser quelques années plus tard, abreuvé de publicités et de services liés à ce fameux « nuage ».

Libération de connaissance

Le terme choisi pour désigner ce réseau est « la métaphore parfaite de l'informatique d'aujourd'hui, estime Vincent Mosco. De la même façon que les nuages produisent de la pluie, les *data centers* libèrent une ressource considérée comme essentielle dans le monde d'aujourd'hui : la



New York et le « cloud computing ». INGRAM / PHOTONONSTOP

connaissance. [...] L'image du nuage naturalise l'informatique, lui confère une aura organique », poursuit le chercheur.

L'image aérienne établie par l'industrie est ainsi conservée. Le mot est joli, convoque la poésie et se montre bien pratique pour faire oublier le fonctionnement très concret de ce système : loin du nuage léger et éthéré, **le cloud repose sur d'innombrables machines, entassées dans des hectares de *data centers* disséminés partout sur la planète, et extrêmement gourmands en énergie.**

En 2012, Greenpeace remet les pendules à l'heure. L'ONG publie un rapport intitulé *Votre cloud est-il net?*, dans lequel elle met en lumière l'impact environnemental considérable du nuage. Ces centres de données « consomment une quantité d'électricité astronomique, certains consomment quotidiennement l'équivalent de 180 000 foyers », précisait le rapport.

Mais le nuage noir de la pollution n'est pas le seul à menacer l'image idyllique du cloud. Dès 2008, le précurseur du logiciel libre Richard Stallman qualifiait la montée du cloud de « stupide » dans les colonnes du quotidien britannique *The Guardian*. « C'est pire que stupide, ajoutait-il, c'est une campagne marketing. Des gens disent que c'est inévitable – et, dès que vous entendez quelqu'un dire ça, il est fort probable qu'il s'agisse d'une opération marketing pour en faire une réalité. » Un appel resté sans effet.

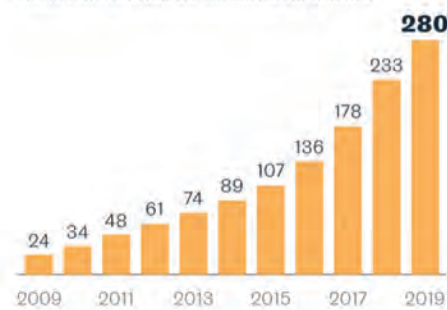
En 2012, c'est Steve Wozniak, le cofondateur d'Apple, qui faisait part de ses inquiétudes. « Avec le cloud, rien ne vous appartient. Moi, j'aime savoir que les choses sont à moi. [...] Plus on transfère dans le nuage, moins on garde le contrôle. » L'entreprise, qu'il a quittée en 1987, est pourtant devenue l'un des principaux vecteurs de la démocratisation du cloud, en l'ayant imposé sur tous ses appareils mobiles. « iCloud, c'est automatique, c'est partout », proclame sa publicité. Et c'est payant... pour les webgéants.

Le nuage : une poule aux œufs d'or

Connu du grand public pour son site de cybercommerce, Amazon est aussi le leader mondial du cloud, l'informatique dématérialisée. Une activité en très forte croissance, dont le groupe américain tire une grande partie de ses revenus.

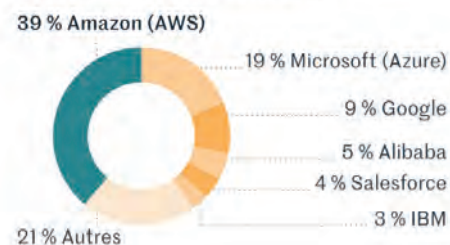
Le chiffre d'affaires et les bénéfices d'Amazon se sont envolés

Chiffre d'affaires, en milliards de dollars



Amazon est le leader du secteur

Part de marché dans le cloud au troisième trimestre 2019, en %



Sur le plan de la perception générale du phénomène, le chercheur français Arnaud Saint-Martin, dans une tribune au journal *Le Monde*, dénonce chez les grands entrepreneurs actuels cette nouvelle religion de la pensée magique de l'innovation, une intoxication du comportement des *managers* qui induit l'usage inconscient des « connaissances » selon un rythme accéléré, si bien servi par le nuage. Cela n'est pas sans rappeler la fameuse prédiction de Richard Buckminster Fuller³, voulant que le XXI^e siècle soit celui où la planète offrirait « de tout pour tous, partout, en tout temps ».

« L'élite managériale se complaît dans cette pensée magique venue de Californie. Ce qui ne manquera pas d'intriguer les historiens des religions dans un proche avenir, passé l'effondrement prochain de ces régimes de croyance à l'obsolescence programmée », écrit le chercheur Arnaud Saint-Martin, de CNRS.

L'idée que nous sommes, nous autres, humains, comme dans *Le Meilleur des mondes*⁴ un troupeau soumis à Big Brother et interdit d'initiatives est aujourd'hui plus nuancée. Mais lorsque l'illusion est constituée en système informatique planétaire, nous devons toujours, comme individus, éviter de prendre ces vessies pour des lanternes. Voguer sur le nuage n'est pas un bienfait de la nature mais le résultat d'une savante entreprise de marketing qui nous dépouille de nos mémoires et enrichit quelques petits malins. On attribue généralement l'aphorisme *There's a sucker born every minute* au maire de Bridgeport, Connecticut, Phineas Taylor Barnum, fondateur du cirque Ringling Bros et Barnum & Bailey, le plus grand cirque d'illusionnistes du monde pendant 146 ans.

Cf. : inspiré de divers textes, dont ceux de Morgane Tual, Samir Bedreddine, Arnaud Saint-Martin, Philippe Da Silva et Maxime Maingret publié le 26 février dernier dans le journal *Le Monde*.

¹ Le lien internet avec les géants du cloud oblige de plus en plus chaque usager d'un ordinateur personnel à acheter de l'espace de stockage dans le nuage, les appareils individuels n'ayant désormais pas suffisamment de mémoire interne pour conserver tous les dossiers. On peut évidemment choisir de stocker soi-même ses infos sur un disque dur externe.

² Vincent Mosco, auteur de *To the Cloud: Big Data in a Turbulent World* (Routledge, 2014, non traduit).

³ Richard Buckminster Fuller (1895-1983), architecte, designer, inventeur, écrivain et futuriste américain, auteur de termes comme « vaisseau terrestre », « éphéméralisation » et « synergétique », architecte du pavillon des États-Unis, le dôme géodésique de la Biosphère, lors de l'Exposition universelle de Montréal en 1967.

⁴ *Le Meilleur des mondes* est un célèbre roman d'anticipation dystopique, écrit en 1931 en quatre mois par Aldous Huxley.

CHRONIQUE MAISONS DANS LE NORD**L'INCITATIF DE LA SCHL pour les premiers acheteurs****Lorraine Hamel**

Courtier immobilier

Remax bonjour | 450 436-0206

info@lorrainehamel.com / www.lorrainehamel.com

En septembre dernier, le gouvernement du Canada lançait son programme pour inciter les premiers acheteurs à acquérir leur première maison.

Le message sur le site de la SCHL est très clair : *L'incitatif à l'achat d'une première propriété peut vous aider à acquérir votre première maison. L'incitatif proposé vise à aider les accédants à la propriété sans accroître leur fardeau financier. Il n'y a aucun versement mensuel supplémentaire à faire. Les participants doivent avoir la mise de fonds minimale requise pour un prêt hypothécaire assuré.*

J'accompagne plusieurs premiers acheteurs dans une année. Je trouvais que c'était une belle initiative, mais à la lecture des conditions, on se demande : est-ce vraiment avantageux?

Allons-y simplement! Vous avez un revenu de 100 000 \$ annuel, vous désirez acheter une



propriété de 200 000 \$. Vous avez donc besoin de 5 %, soit une somme de 10 000 \$, pour votre mise de fonds. Bravo! Vous avez réussi à économiser cette somme. Mais les versements mensuels vont être assez élevés, donc il est possible de vous qualifier pour le programme de la SCHL qui ajoutera un 5 % (subvention) pour un total de 20 000 \$ de mise de fonds, ce qui réduira

vos versements. Intéressant, n'est-ce pas? Vous économiserez 114 \$ par mois, pour un total annuel de 1372 \$.

Est-ce que le programme vous fait un cadeau de 10 000 \$? Non, ce n'est pas une loterie; voyons pourquoi.

Tout d'abord, il y a des frais de notaire supplémentaires lors de l'achat, car une deuxième hypothèque (pour la subvention) doit être enregistrée au registre foncier.

Et lors de la vente, il y a aussi des frais supplémentaires de notaire pour la quittance de cette deuxième hypothèque, en plus d'avoir à payer pour un rapport d'évaluation agréée pour déterminer la valeur marchande lors de la vente. Au moment de la vente, les propriétaires devront remettre le montant qui a été subventionné ainsi que tout gain en capital proportionnel à ce montant qui aura été gagné avec la valeur de la maison. Lorsque la maison prend de la valeur, on aime profiter de la pleine plus-value, plutôt que d'avoir à en remettre une partie.

Ces frais et la plus-value pourraient facilement dépasser le montant en intérêts qui a été économisé avec la subvention.

Pour toutes ces informations, si un dossier peut se qualifier sans ce programme, il vaut peut-être mieux de ne pas y participer et d'aller dans les méthodes de mises de fonds que l'on connaît : lettre de don, le RAP et l'argent économisé.

JE VOUS INVITE À COMMUNIQUER AVEC MOI pour vos commentaires et suggestions de sujet. C'est toujours intéressant d'échanger avec vous!

POUR TOUTE RÉSERVATION PUBLICITAIRE | Isabelle Monette | 819 323-6417 | isabelle@ski-se-dit.info

Ouvert
DU DIMANCHE
AU VENDREDI
JUSQU'À 16 H 30
Dès 7 h 30 en semaine
et 8 h le dimanche

Général
Café

Café-resto du monde

DÉJEUNERS ET DÎNERS ENSOLEILLÉS
Smoothies Bio | Espresso local (Nordik) | + Spécialités maisons

Nouveau COMPTOIR PÂTISSERIE MAISON
Nouveau Bière en fût Camp de Base!

Votre QUARTIER Général!

1303, rue de la Sapinière, Val-David | 819 322-6348

DECOUVREZ L'APPLICATION
VAL-DAVID PLUS

ÉVÉNEMENTS
CULTURE
RESTAURANTS
HÉBERGEMENT
ET BIEN PLUS!

Téléchargez maintenant

Présenté par **IMAGE MOBILE.ca**

Pour plus d'info : www.valdavidplus.com • 514 242-2699

Lorraine
HAMEL
Courtier immobilier
C 450 436 0206
info@lorrainehamel.com
lorrainehamel.com

SAINTE-AGATHE-DES-MONTS - 229 000 \$
Très bien situé, plain pied de brique avec garage; possibilité de revenu ou bureau à la maison. Le rdca été entièrement rénové avec goût avec plusieurs travaux extérieurs en 2017. Idéal pour une famille avec une grande cour et près de tout!
MLS 11268855

SAINTE-AGATHE-DES-MONTS - 239 900 \$
OPPORTUNITÉ! En bas de l'évaluation située tout près de l'hôpital et des services. Lumineuse avec 4 chambres, un garage, beaucoup de rangement, salle familiale, grande cour. Présentement loué jusqu'au 30 juin. Idéal pour une famille.
MLS 16611534

LANTIER - 184 000 \$
Propriété à revenu de près d'un acre, bordée par 292' de la petite Rivière Noire. Rdc 4 1/2 loué 720\$/mois et s-sol grand 3 1/2 avec foyer 550\$/mois électricité incluse. Bien située à 12 km de l'autoroute 15. Une bonne opportunité!
MLS 23298845

217, rue Principale, bureau 201
Sainte-Agathe-des-Monts
819 326.6860

bonjour
Agence immobilière
Franchisé, indépendant et autonome
de RE/MAX Québec Inc.

Tranquilli-T

DU VENT DANS la maison d'être

Judith Lavoie

Résidente de Val-David et
professeure de traduction à l'Université de Montréal

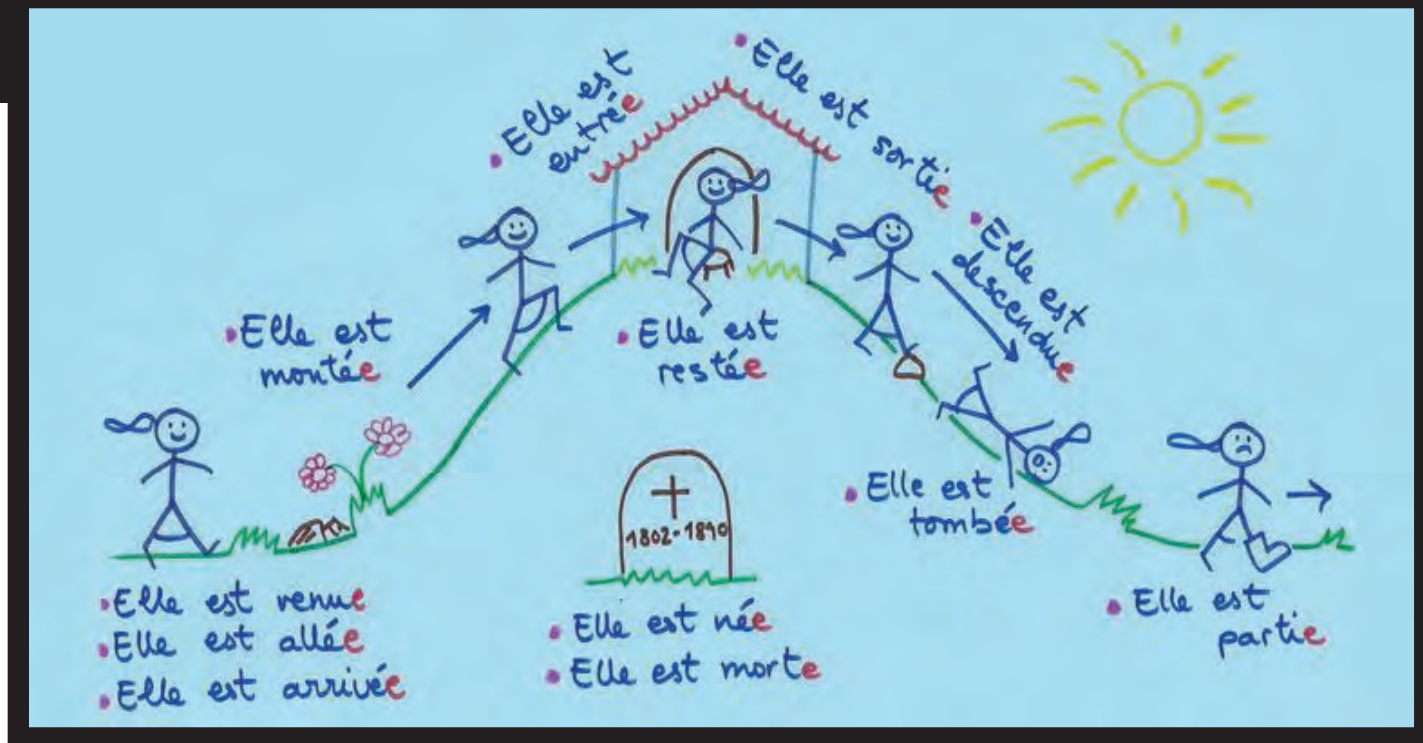
Je ne connaissais pas la *maison d'être*. Je l'ai découverte il y a quelques semaines à peine. Ça m'a troublée.

Ça m'a troublée parce que j'aurais dû la connaître. Je n'en veux à personne de ne pas me l'avoir enseignée. Peut-être que ça ne s'enseigne pas beaucoup au Québec. Ou que ça s'enseigne surtout dans les cours de français langue seconde. Entéka.

La *maison d'être* n'est pas une vraie maison. C'est une vraie maison, mais elle n'existe pas. Elle existe, mais pas dans la réalité. Pas concrètement. En anglais, « béton » se dit *concrete*. La maison d'être n'est pas en béton. C'est un *dessin* de maison. En deux dimensions. Certains dessins empruntent à l'architecture (je ne connais rien à l'architecture)... euh, disons, victorienne? Vous savez, ces maisons qui font rêver avec des tours et des tourelles et des lucarnes et des fenêtres à carreaux et des balcons couverts qui font tout le tour et un toit de tôle argentée et des pignons et des hublots et des gargouilles un coup parti...

D'autres dessins sont minimalistes. La maison est carrée, une porte, des fenêtres, un toit en triangle. À l'intérieur, un escalier, et quelqu'un qui fait une chute dedans (parce qu'il faut bien *tomber* dans cette maison), parfois une cheminée (qui ne sert pas à grand-chose).

La plupart de ces dessins montrent des gens, bien sûr, mais surtout des flèches. Des flèches dans la maison ou *au dehors*, des flèches pour faire voir le mouvement, des flèches qui pointent vers la gauche et vers la droite, des flèches qui racontent une histoire. Une histoire semblable à celle-ci : la visite (qui n'est pas *née* de la dernière pluie) est *passée* (à la maison), elle est *arrivée* (en avance, en retard, bof), elle est *entrée* (par la porte), elle est *montée* (à l'étage), puis elle est *restée* (on ne sait pas combien de temps), elle est *allée* (au p'tit coin), plus tard, elle y est *retournée* (au p'tit coin), elle est *descendue* (au



rez-de-chaussée), elle est *sortie* (par la même porte, on suppose), et elle est *partie* (pour de bon), car après, elle est *morte* (ou *décédée*, c'est moins violent).

J'ai voulu en savoir plus sur la maison d'être. Hop! Goulougoulou, dis-moi, dis-moi, laquelle est la plus belle... des maisons d'être? Merci à YouTube et à ses gens (surtout à ses gens) qui ont une générosité de cœur absolument épatante. Ils se disent en eux-mêmes : « Il y a certainement quelqu'un quelque part qui ignore comment commencer un tricot, changer un élément sur un réservoir à l'eau chaude, danser le cha-cha sur *Oye como va*, se couper les cheveux en dégradé, se souvenir que le verbe *tomber* s'emploie seulement avec l'auxiliaire *être*. À moi de leur expliquer cela. À moi d'illuminer leur esprit. » C'est ainsi que j'ai trouvé la vidéo de Jonathan Vangrootloon sur le choix de l'auxiliaire au passé composé (voir « Les erreurs fréquentes # 24 »). Jonathan explique que l'auxiliaire *être* s'emploie avec environ quinze verbes, ce sont les verbes de la maison d'être (il parle du *château d'être*, pourquoi pas). Ces verbes fonctionnent souvent par paire

d'antonymes : monter et descendre, entrer et sortir, etc. Vous reconnaissez sans doute les verbes en italique de mon histoire qui finit mal.

(Parenthèse. Le verbe *sortir* fait partie de la bande des trouble-fête. En plus de s'employer avec *être* – *la reine est sortie* –, il se conjugue avec *avoir* lorsqu'il a un complément d'objet – *le majordome a sorti les vidanges*... non... *les chevaux*. D'autres verbes sont membres de cette bande : *monter*, *descendre*, *entrer*, *passer* et *retourner*. Fort bien.)

Est-ce à dire que l'auxiliaire *être* accompagne seulement une petite quinzaine de verbes, et c'est tout? Si c'est le cas, on applaudit! On trépigne! On flotte! Et pas de souci!, on va l'apprendre par cœur, la liste de verbes, on va la connaître par cœur, la p'tite maison, et on gagnera des championnats de conjugaison, des concours internationaux, et on voyagera partout dans le monde avec notre p'tite maison sur notre dos, et la vie sera belle et simple même au passé composé, la vie sera...

Non.

Ya d'autres verbes.

Vous les connaissez autant que moi. C'est les pronominaux. Ils sont sournois. On ne les attend pas. Et paf! Ils sortent de leur trou, tous chapeautés du même *se* (le pronom personnel, forcément), et usant du même *être*. À preuve les exemples suivants : la locataire d'en haut s'est sentie flouée par cette chronique trompeuse, ses voisins de palier se sont déclarés vaincus par les règles abscones du français, sa voisine d'en bas s'est crue incapable d'en lire davantage, *se se se*. Le passé composé de tous les verbes pronominaux se construit avec l'auxiliaire *être*.

C'est pas tout. Les verbes employés à la voix passive se conjuguent également avec *être* au passé composé : la pomme est croquée par la Belle au bois dormant... non, Blanche-Neige.

Vous saviez ça. Je savais ça. Mais c'est décevant pareil. J'aurais aimé (vous aussi, j'en suis sûre) qu'il y ait juste la p'tite maison, les fenêtres grandes ouvertes pour laisser entrer le vent.

MARCHE GARIÉPY

BIÈRE ET VIN
FRUITS & LÉGUMES
DÉPANNEUR

SERVICE DE LIVRAISON à domicile

1417, route 117, Val-David | 819 320-0182

Institut
Marlène

Plus de 30 ans à vous servir avec plaisir

- Soins esthétiques
- Électrolyse
- Produits de beauté

105, Principale Est
Ste-Agathe-des-Monts
819-321-7121
info@institutmarlene.com

Prenez rendez-vous en ligne : www.institutmarlene.com

Quand la beauté rencontre le mieux-être!

**NOTRE POTION MAGIQUE :
Bières du Québec****Johann Plourde**

Chroniqueuse bières et découvertes

Diplômée de l'École hôtelière de Sainte-Adèle en sommellerie, j'ai vu mon intérêt pour les bières du Québec se développer à travers mon apprentissage sur les vins des pays du monde. C'est avec grand plaisir que j'écris ma toute première chronique pour ce journal afin d'y partager ma passion pour celles-ci ainsi que mes découvertes sur les produits locaux que j'utilise pour cuisiner avec simplicité. Toujours en cherchant les accords, je vous présenterai différentes bières, leurs caractéristiques et particularités ainsi que leur provenance.

Bien que les microbrasseries voient le jour partout au Québec, et ce, de façon fulgurante, ma mission est de vous trouver une bonne bière à prix raisonnable, que vous preniez plaisir à la déguster, l'accompagner avec un mets ainsi que découvrir l'histoire qui se cache derrière cette bonne fameuse broue.

Sans plus tarder, voici donc ma chronique pour le mois de mars. Le printemps taillera sa place dans quelques semaines.

Ma routine préférée est d'aller me balader dans les différentes épicereries afin d'y trouver de nouveaux produits. Étant dans le domaine de la restauration, j'ai souvent la possibilité de croiser des visages familiers, alors je profite de l'occasion pour échanger quelques mots.

Un sujet peu abordé mais qui nécessite une grande attention : le « sans gluten ». Au-delà de l'intolérance, il y a les allergies. Que ce soit aux céréales ou aux houblons, il y a malheureusement bon nombre de personnes qui en souffrent. Je me suis donné comme mission de trouver une bière sans gluten, sans blé et sans orge.



Avec grand bonheur, j'ai découvert la Microbrasserie Nouvelle France et son inspirante histoire.

Un père de famille musicien qui voyage et se donne en spectacle en salle assez particulière, dans les Microbrasseries de la Belgique! Encouragé par ces confrères du pays, cet artiste se lance donc dans l'aventure de créer sa propre bière, ici dans la région d'Alexis-des-Monts.

À la fin des années 1996-1998 un flot de fûts voit le jour mais ne brille de popularité qu'à l'an 2000, car Marc Lessard est alors découvert par la Fondation de

la maladie de cœliaque et, accompagné de sa femme Martine, devient premier brasseur et producteur de la bière miracle.

En 2004, la famille s'agrandit et le projet de la Malterie Nouvelle France prend forme. De plus, c'est en 2010 que la Ferme Nouvelle France produit officiellement son propre grain.

Je vous présente **Messagère Blonde**. À 4,7% d'alcool, cette bière a des allures de champagne. Au visuel, une couleur jaune brillante la décrit plutôt bien. Sa mousse prend la forme d'une délicate

dentelle, laissant éclater ses bulles avec une grande finesse. Le nez dégage un doux parfum de miel accompagné d'un bouquet d'agrumes. En bouche, eh bien, un goût tout à fait raffiné! Élaborés avec complexité comme un vin, ses malts innovateurs de riz, de sarrasin et de millet (germe de son) rendent chaque gorgée particulière. Bien sûr, selon le verre dans lequel vous déciderez de la déguster, son goût évoluera et s'ajustera à la température ambiante. Je vous conseille un verre à vin, et même, osez la flûte. Seule ou accompagnée de fromages à pâte molle en canapé, cette bière saura plaire même à ceux qui sont plus ou moins amateurs. Changez votre vin blanc pour cet alcool effervescent avec un filet de truite ou de saumon sauce beurrée ou crémeuse aux fines herbes sur purée de légumes racines bien colorés.

Je tiens à souligner qu'il a été possible d'écrire cette chronique grâce à la grande collaboration de François Eugène Lessard, vice-président de la Microbrasserie Nouvelle France, qui a gentiment accepté de m'accorder un entretien téléphonique, m'expliquant l'importance d'un travail bien fait et partageant sa grande passion et ses valeurs tant personnelles que professionnelles et débordant de fierté!

Il faut plusieurs années de recherche, une machinerie particulière et une manipulation hors pair pour fabriquer ce style de bière, depuis plus de 20 ans, et ce, sans incidents. Reprenant le flambeau avec son frère William, ils assurent ensemble un suivi adéquat à ce grand succès québécois.

Certifiée biologique, cette microbrasserie est donc un musée, une boutique ainsi qu'une salle d'évènement.

« De la terre à votre verre », un slogan plus qu'intéressant! Bravo et longue vie à cette entreprise!

Santé, dégustez et partagez!

S.O.S 
Fondue

Le savoir-faire suisse

1785, route 117, Val-David • 819 216-7000 • sosfondue.ca

Sutton

synergie inc.
Agence immobilière



Sainte-Agathe-des-Monts 299 000 \$

Venez vite découvrir ce bijou situé en plein centre-ville! Grande maison de 4 ch., salle à manger, immense salon avec foyer au bois et bouloir. Très bien entretenue avec planchers de bois partout. Grand espace au sous-sol ainsi que garage - salle de lavage au rez-de-chaussée - salle d'eau dans le garage (communiquant avec le sous-sol) - entrée fermée à l'avant. **MLS 19340517**

**Sainte-Agathe-des-Monts 198 500 \$
+TPS/TVQ**

L'immeuble COMMERCIAL le moins cher de Sainte-Agathe! ***AVIS AUX PROFESSIONNELS*** Arrêtez de payer un loyer et devenez propriétaire de cet immeuble de 2 étages près de vous accueillir. -Tout est impeccable - Situation géographique excellente - Appelez-moi pour une visite. **MLS 14387648**

104A, RUE PRINCIPALE, SAINTE-AGATHE-DES-MONTS | 819 323-2332

LE BLOC-NOTES de Nadine¹

Activités courantes de Nadine Girault, notre voisine et ministre des Relations internationales et de la Francophonie



Nadine Girault avec les pompiers de Sainte-Agathe-des-Monts et ceux de Lagny-sur-Marne.

Volet comté de Bertrand

- 1^{er} février : Randonnée sous les étoiles au Camping de Sainte-Agathe-des-Monts, organisée par l'organisme Palliacco;
- 3 février : Présentation conjointe de projets des organismes Cyber-cible et de l'Association des personnes handicapées Matawinie (Nadine Girault représentée par Sarah Chamberland, attachée politique);
- 14 février : Conférence de presse en présence de Benoit Charrette et de Madame Sylvie D'Amours annonçant l'établissement du campus de Saint-Eustache-Laurentides de l'École des entrepreneurs du Québec (Nadine Girault représentée par Patrice Charbonneau, responsable du Bureau de circonscription);
- 19 février : 5@7 organisé par la Chambre de commerce du Grand Sainte-Agathe pour l'ouverture du BMW de Sainte-Agathe-des-Monts (Nadine Girault représentée par Patrice Charbonneau, responsable du Bureau de circonscription);
- 21 février : Ouverture officielle du Bureau fédéral (députée Marie-Hélène Gaudreau) de Sainte-Agathe-des-Monts (Nadine Girault représentée par Jacqueline Martin, adjointe administrative);
- 26 février : Lancement du Bottin de services aux aînés lors d'un café-croissant (Nadine Girault représentée par Corinne Sauvageau, attachée politique).

Volet international

- 4 février : Déjeuner des chefs d'entreprises du Carnaval de Québec par la Chambre de commerce et d'industrie de Québec;
- 10 février : Déjeuner COREX : Journée internationale de la Fédération des chambres de commerce du Québec;
- 11 février : Rencontre et visite du Parlement avec les pompiers de Sainte-Agathe-des-Monts et ceux de Lagny-sur-Marne dans le cadre des échanges culturels entre les deux villes jumelées;
- 20-21 février : Tournée régionale du Bas-Saint-Laurent à Matane et Rivière-du-Loup;
- 25 février : Annonce du rapport annuel 2019 de Montréal International;
- 25 février : Signature d'une entente de partenariat économique avec le Pays-de-Galles;
- 26 février : Petit-déjeuner panel pour le mois de l'histoire des Noirs au Palais Montcalm, à Québec;
- 28 février : Annonce de la signature d'un important contrat dans le secteur des transports entre une entreprise du Québec et une société espagnole.

¹Agenda fourni par Jacqueline Martin, adjointe administrative au bureau régional de la ministre des Relations internationales et de la Francophonie, Nadine Girault.

SKI-SE-DIT EN AVANT-PREMIÈRE

FESTIVAL Stradivaria



Pour sa 22^e édition, le Festival Stradivaria (anciennement Festival international Hautes-Laurentides) offre un accès gratuit à la majorité de ses événements. Tout en gardant son ADN classique, le chef et violoniste de renommée internationale Alexandre Da Costa propose une programmation très diversifiée. Il compose pour nous une mosaïque de styles musicaux, allant de l'opéra à la musique populaire, du baroque

à la musique du monde, du jazz à la musique de chambre et à la musique symphonique, par le biais de répertoires accessibles à tous! Les concerts sont présentés dans de belles églises pittoresques ou en plein air, dans des lieux enchanteurs. Nous vous tiendrons au courant des détails de la programmation au cours des prochains mois.

CŒURS DE VILLES ET VILLAGES
Forum 2020

Le 18 février dernier à Québec, à l'issue d'une journée de discussions, les 150 participants au forum Cœurs de villes et villages ont remis à madame Marie-Ève Proulx, ministre déléguée au Développement économique régional, le fruit de leurs réflexions. On a identifié quelques-unes des mesures prioritaires à inclure dans un plan d'action gouvernemental pour redynamiser les cœurs de villes et villages au Québec. La toute nouvelle coalition *Cœurs de villes et villages*, formée des joueurs clés en aménagement du territoire, en développement économique local et en protection du patrimoine, entend poursuivre ses actions pour qu'un tel plan d'action soit élaboré dans la prochaine année. Les recommandations formulées sont :

1. Adopter une politique nationale d'aménagement du territoire;
2. S'assurer que le prochain pacte fiscal intègre la révision de la fiscalité municipale;
3. Dédier des ressources humaines pour établir et mettre en œuvre des solutions à l'échelle appropriée;
4. Adopter une politique de localisation des édifices publics en priorisant les cœurs de villes et villages;
5. Prioriser et appuyer les solutions concertées avec les multiples parties prenantes (communautés, commerçants, gouvernements, etc.);
6. Identifier, protéger et valoriser le patrimoine bâti, une plus-value pour le milieu;
7. Créer un fonds pour la consolidation urbaine et le soutien des centres-villes et des artères commerciales;

8. Soutenir financièrement l'émergence de solutions adaptées aux besoins propres à la communauté;
9. Créer une mesure de suivi de la santé de nos cœurs de collectivités.

Selon les participants, l'adoption d'une politique nationale d'aménagement du territoire doit être mise en place en priorité.

Kathy Poulin, mairesse de Val-David et une des ambassadrices du Forum, a eu ce commentaire : « Afin d'offrir une belle qualité de vie aux citoyens, de prendre soin de nos aînés et d'attirer de jeunes familles, notre petit village déploie des efforts importants pour offrir des services et des installations de qualité et pour que les commerces de proximité demeurent ouverts afin de garder bien vivante cette ambiance communautaire qui nous distingue. Mais les coûts engendrés sont énormes, les défis sont colossaux et nous ne pouvons y arriver seuls. » La coalition Cœurs de villes et villages réunit Action patrimoine, l'Association des sociétés de développement commercial de Montréal, le Chantier de l'économie sociale, le Regroupement des sociétés de développement commercial du Québec, Rues principales et Vivre en Ville. Ces organisations se sont rassemblées pour sonner l'alarme sur le marasme généralisé des cœurs de villes et villages du Québec, et sur l'urgence de se donner un plan d'action gouvernemental pour renverser la tendance.

Info Émilie Novalès pour Copticom



CHEMIN faisant**Gabrielle Messier**

Ce jour-là, comme j'étais sans motif raisonnable profondément déprimée, j'ai enfilé mon manteau avec l'intention de larguer mes pensées délétères et mes idées noires dans le bac de la même couleur, ceux du compost ou du recyclage risquant d'être contaminés par ce magma indigeste que cherchaient à cracher mes entrailles. Dehors la neige craquait sous mes pas tant il faisait froid. Je me suis tout de même traînée jusqu'à la piste linéaire du P'tit Train du Nord, à quelques encablures de chez moi, avec l'intention de m'épargner tout effort mental supplémentaire pour choisir une destination. Les conifères qui bordent la voie me dessinaient une interminable allée d'honneur, et je me répétais, comme un leitmotiv, *laisse la nature te penser, vide-lui ton sac, c'est comme pour le CO₂, elle en absorbera le contenu et tu pourras rentrer chez toi toute légère et fleurant bon l'essence d'épinette.*

J'en étais là dans mes pensées quand mes pieds ont soudain pris la relève de ma tête en virant à 90 degrés, juste après le pont qui enjambe la rivière. Je bifurque donc vers un chemin hors sentier, va savoir pourquoi ces pieds-là en ont tant dans le ciboulot qu'ils profitent de la confusion qui règne dans l'hémisphère cérébral impliqué dans le processus de décision pour prendre le relais et faire dériver mon paquebot corporel (oui, je filais lourde à ce point) à bâbord toute. Me voilà sur la rue Faubert (le / est apparemment parti au vent, et merde pour la littérature et madame Bovary), où je me retrouve giflée par la bourrasque, sur une



chaussée glacée que mes crampons agressivement mordent. Même mes pieds ont des dents, saperlipopette! Je fonce droit devant moi; l'instinct de survie vient toujours du bas, me dis-je, même quand on a le moral dans les chaussettes, la tête se contente de suivre, télescopée dans le cache-col. Sans m'en rendre compte, je me dirige vers le lac Doré tout de blanc vêtu, et le vent redouble d'ardeur. Il me pousse dans mes retranchements. Je le défie, il me flanque des taloches cinglantes, me houspille. Je lui tourne le dos et fais mine de l'ignorer, histoire de reprendre mon souffle. Après quelques tours sur moi-même, je ne sais plus où je me trouve. Je suis perdue. Et la poudrière qui s'est mise de la partie pour ajouter

aux injures dont Éole m'abreuve sans répit! On ne distingue plus ni ciel ni terre. Le blizzard ne décolère pas, aveugle et sourd à ma détresse. Déroutée, j'implore la nature de m'offrir un abri de fortune, un arbre auquel m'amarrer, mais je suis au beau milieu de nulle part, sur la route sans doute, et avancer me fait risquer la chute dans le lac ou le fossé. Peut-on s'enliser et se noyer dans la neige? Que le ciel me protège, même mes pieds ont perdu la tête, je dérape et m'affale sur le sol, vaincue.

Puis, comme à rebours, le vent faiblit, une lueur perce l'horizon et, dans un lever de rideau théâtral, un paysage se révèle à moi, drapé de blanc. Ça y est, je

sais où j'en suis, j'étais venue là pour fuir ce que je cherchais. Il me fallait un sujet qui me prête des mots, le voici devant moi dans la présence d'une gigantesque sculpture de Mafalda, mon héroïne préférée. Elle se tient là sur son promontoire, près de la belle maison bleue, comme une figure de proue. Assise sur une pile de gros bouquins, elle s'amuse de la fureur des éléments. La terre et ses dérèglements climatiques, elle compatit, la tempête hivernale ou la canicule, elle sait s'en faire des amies. Quelques jours plus tôt, dans mes errances, je l'avais aperçue par un jour de dégel, une boulette de neige sur la tête en guise de chapeau. Aujourd'hui, on dirait qu'elle porte un bonnet phrygien et, malgré les foucades du temps, elle sourit, affichant sa liberté à la face du monde. Aux pieds, des petites bottes blanches entourées d'une fourrure poudreuse me portent à croire qu'elle a parcouru un long chemin jusqu'ici, pas à pas.

En moins de deux, je retrouve le sentier perdu, vent en poupe, et bon pied bon œil, je me dirige vers chez moi, un petit bonheur mafaldien au cœur.

Me voilà au seuil de mon antre, et je me dis que si la nature ne m'a pas pensée le moins du monde, mes pieds cependant l'ont fait. La douce chaleur du vestibule achève de me détendre, et je rentre, pacifiée. Ma page blanche m'attend.

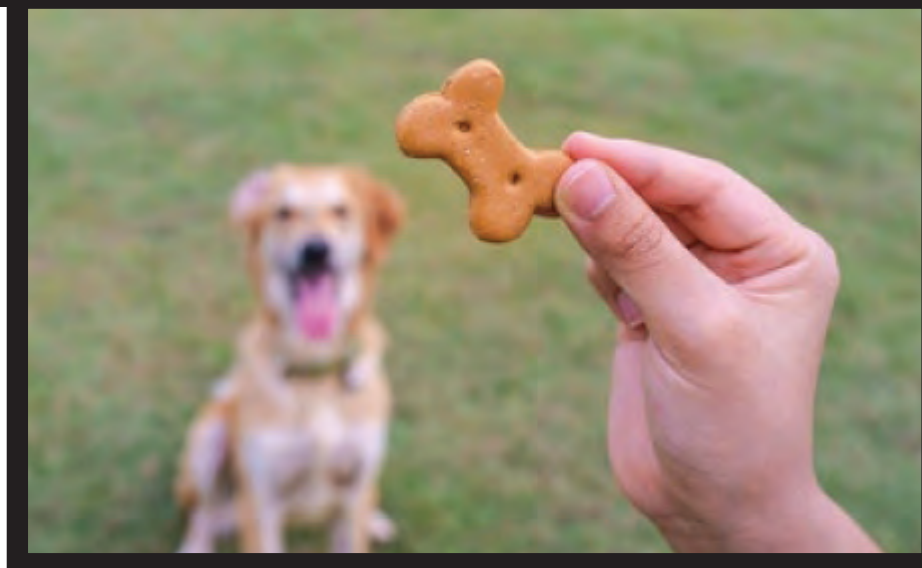
J'allais oublier, demain c'est jour de collecte des ordures. Je ressors mettre le bac à la rue.

MALADE!**Nicole Davidson**

Résidente, enseignante et maîtresse à la retraite

C'est bien connu, les chiens de notre époque ne doivent pas manger d'os! Surtout les os de poulet, à proscrire complètement! Allez expliquer ça à votre toutou, qu'il soit petit ou gros... Il se pense sûrement encore comme un chien des cavernes et veut suivre son instinct vieux de quelques siècles. À la maison, on peut prévenir ce genre d'accident, mais en promenade ou en fugue, nos chiens sont très rapides à dénicher les restes échappés des poubelles ou les os de quelques volatiles tombés sous les griffes des chats de gouttière.

Ma chienne n'échappe pas à la tendance et, invariablement, elle tombe malade... la nuit suivante! Ordinairement cela se passe vers 1 h ou 2 h du matin. Elle commence par s'agiter et émet quelques plaintes timides. Si cela ne me réveille pas ou ne semble pas me préoccuper puisque je suis trop bien dans les bras de Morphée, elle approche de mon lit et fouette le matelas à grands coups de queue vigoureux.



Ma première réaction est de lui dire : « Va faire dodo, c'est la nuit! » Ma deuxième est d'ouvrir un œil et de dire : « Oh non, pas cette nuit! » L'été, passe encore! Mais l'hiver, à -25 °C... c'est épouvantable!

Je me lève en caracolant. Elle se dirige vers la porte en brandissant sa queue pour me faire savoir qu'il était temps que je comprenne l'urgence du moment.

J'enfile ou non un pantalon sur mon pyjama, mets ma tuque de travers, enfile mes bottes sur mes pieds nus, cherche les mitaines, ajuste le collier et installe la laisse à cette pauvre bête malade... et me voilà dehors! Non, mais il faut être aussi malade que le chien pour faire des affaires pareilles! Vous me direz de la sortir dans la cour pour qu'elle fasse ce qu'elle a à faire et de rester au chaud. Bien non, ça ne marche

pas comme ça avec elle. C'est un peu de ma faute, je ne lui ai appris à faire ses besoins qu'en promenade. De plus, la laisser libre en pleine nuit, fugueuse comme elle est, je vais finir par la retrouver en danger dans quelques rencontres nocturnes et importunes! Je marche donc en pleine nuit avec ma chienne qui va d'un pas décidé pendant 5 ou 10 minutes avant de vider son estomac ou ses intestins. Pendant ces premières minutes de marche forcée, je dois avouer que je me sens parfaitement ridicule. Les premières fois, je pensais qu'elle me manipulait pour sortir quand bon lui semblait, mais depuis le nombre d'années que je l'ai adoptée, je sais bien que c'est justifié. J'espère seulement ne croiser personne et ne pas être obligée d'expliquer ce que je fais à cette heure-là, en jaquette ou en pyjama, à un kilomètre de la maison.

Heureusement, cela ne se produit qu'environ 3 fois par année. Les risques d'une rencontre fortuite en sont réduits, mais si je vous croise, soyez indulgents.

LES PREMIERS CHEMINS ET MONTÉES (1855-1862)¹

Michel Allard
historien

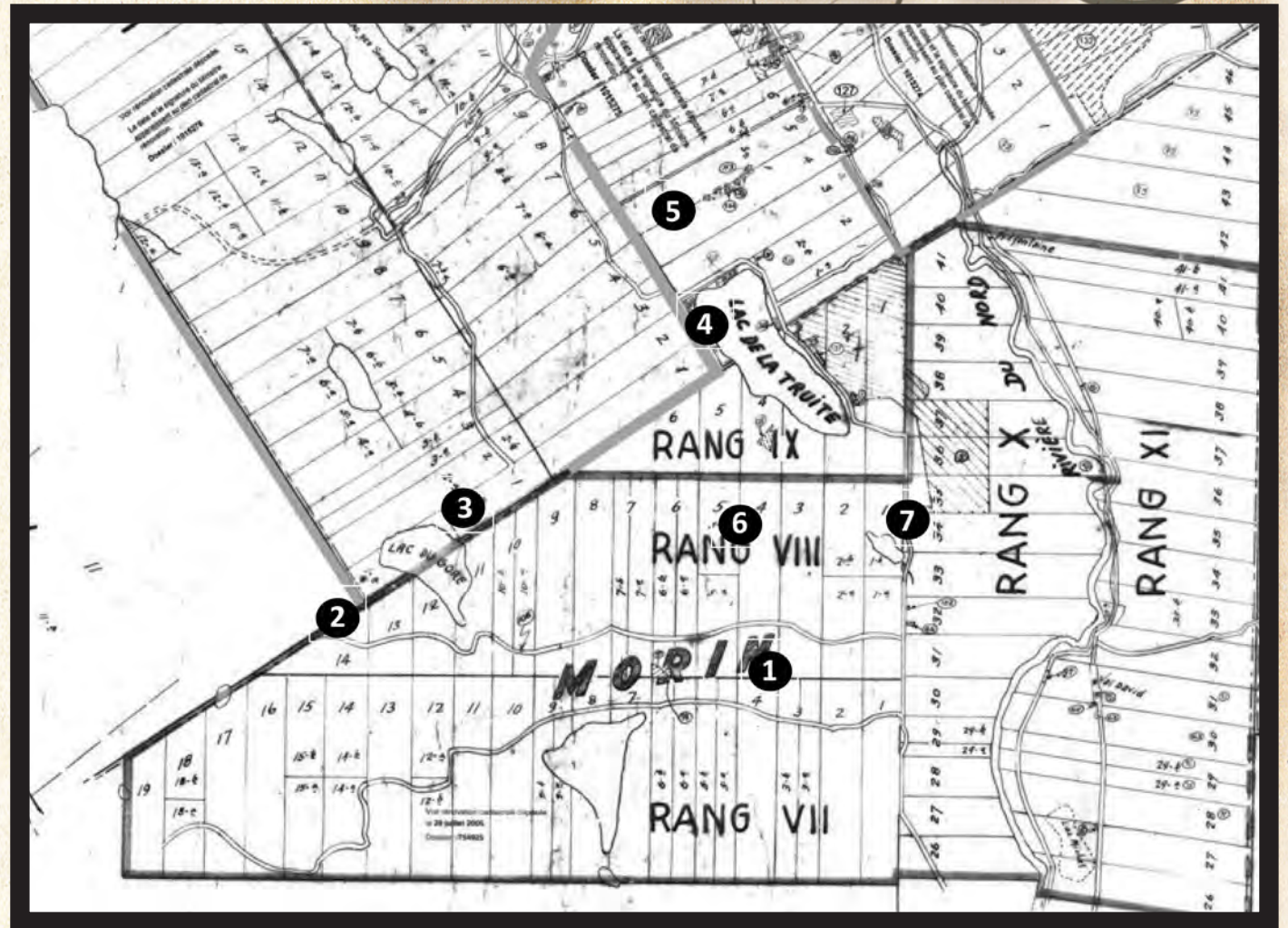
En 1849 et 1850, les familles Ménard et Dufresne s'établissent dans les rangs VII et X du canton Morin, que certains qualifient alors « de bout du monde ». Pour circuler, les colons doivent se contenter de sentiers tracés par les autochtones, les arpenteurs, voire, par les animaux. Le territoire de Val-David relève alors, à titre de territoire non organisé, du Conseil municipal du comté de Terrebonne². Le 1^{er} juillet 1855, « l'Acte des Municipalités et des Chemins du Bas-Canada » entre en vigueur. Il stipule notamment que les habitants d'une paroisse religieuse ou d'un « township » peuvent, selon le cas, se constituer civilement en municipalité de paroisse ou de « township »³. Quatre cent quatre-vingt-neuf municipalités sont alors créées et leur principale fonction, comme le libellé de la loi le suggère, consiste en l'ouverture et l'entretien de chemins.

Or, Sainte-Adèle ayant décroché le statut de paroisse religieuse en 1854, elle obtient en 1855 l'état civil de municipalité de paroisse. Toutefois, une partie du territoire de Val-David, à savoir les lots depuis le numéro 25 jusqu'au lot 41 des rangs X et XI, ainsi que les rangs VII et VIII du canton Morin, ne fait pas partie de la paroisse religieuse de Sainte-Adèle, mais de la mission de Sainte-Agathe-des-Monts⁴.

À cet égard, le Conseil du comté de Terrebonne promulgue en 1856 un décret annexant ledit territoire à la municipalité de paroisse de Sainte-Adèle⁵. C'est ainsi qu'une partie du territoire de la municipalité de Val-David est unie à la municipalité de paroisse de Sainte-Adèle. En 1862, ce territoire sera intégré à la municipalité de paroisse de Sainte-Agathe-des-Monts.

Lors de l'une de ses premières réunions, le Conseil municipal de Sainte-Adèle, afin d'assurer la construction et l'entretien des chemins, divise la localité en six districts et nomme pour chacun d'eux un inspecteur et des sous-voyers, c'est-à-dire des sous-officiers responsables des voies publiques. Pour le district comprenant les lots 26 à 41 du X^e rang du canton Morin, ainsi que les rangs VII, VIII et IX du même canton, Joseph Bélisle (propriétaire du lot 5 du rang VII) est nommé inspecteur et, à titre de sous-voyers, Pascal Dumouchel (propriétaire du lot 12 du rang VIII), de même que Maurice Lajeunesse (propriétaire du lot 4 du rang VIII)⁶.

Au cours de cette période, plusieurs chemins sont tracés et verbalisés sous la direction de Pierre-Auguste Labrie, surintendant du comté de



Carte des premiers chemins et montées du territoire actuel de Val-David - 1 Montée Ménard • 2 Chemin du VII^e rang • 3 Chemin du VIII^e rang • 4 Montée Larocque • 5 Montée Godon • 6 Chemin du X^e rang • 7 Chemin du XI^e rang - Source : Denis Chabot, fond de carte Plan officiel de la paroisse de Sainte-Agathe-des-Monts, division d'enregistrement de Terrebonne (1883)

Terrebonne. Soulignons notamment en 1859 le chemin de base du rang VII (aujourd'hui le chemin du 7^e Rang qui conduit au lac Paquin) et celui du rang VIII (aujourd'hui le chemin des Lilas jusqu'à l'autoroute, puis, de l'autre côté, le 8^e Rang). Les montées Ménard, Larocque et Godon sont aussi verbalisées. Ces dernières font partie du chemin du Lac-à-la-Truite (aujourd'hui le chemin du Rang 10 et le chemin de la Montagne) qui sera l'un des seuls de la région à bénéficier de l'aide gouvernementale afin de faciliter « la sortie d'une partie des habitants du canton Morin »⁷.

Enfin, en 1862, le chemin de front du rang XI (aujourd'hui le chemin de la Rivière) est verbalisé par André Bouchard-Lavallée, surintendant spécial. D'une largeur de 26 pieds (mesure française), il longe la rivière du Nord, à partir du lot 17 situé sur le territoire actuel de Val-Morin, traverse tout le territoire actuel de Val-David et

se termine au lot 2 du rang IV du canton de Beresford qui, aujourd'hui, se situe dans Sainte-Agathe-des-Monts. Il comprend quatre ponts, dont deux érigés sur la rivière du Nord et deux autres, pour franchir des ruisseaux.

Bref, ces routes, en plus d'améliorer la circulation des personnes et des produits, brisent l'isolement des colons et les ouvrent sur le monde extérieur. Ce qui n'empêche toutefois pas le curé Fournier de Sainte-Adèle de noter, en se rendant à la mission de Sainte-Agathe-des-Monts, que les chemins y conduisant sont encore très mauvais⁸.

Les types de chemins à l'époque

Chemin de base : chemin reliant les lots d'un même rang

Montée : chemin reliant deux ou plusieurs rangs
Chemin de front : chemin qui longe la façade d'un lot ou d'une série de lots

¹ Les informations relatives aux chemins et montées sont extraites du Registre des Chemins de la ville de Sainte-Adèle (1856-1862), Archives de la ville de Sainte-Adèle.

² Voir la proclamation du gouverneur Sydenham, *Gazette du Canada* du 15 avril 1841.

³ Acte des Municipalités et des Chemins du Bas-Canada 1855, Section X, Article 2 Québec S. Derbershire, S. Desbarats, p. 8.

⁴ Abbé Edmond Langevin-Lacroix, (1927), *Histoire de la paroisse de Sainte-Adèle*, p. 83.

⁵ Serge Laurin (2002), *Sainte-Agathe-des-Monts. Un siècle et demi d'histoire*, Québec, Presses de l'Université Laval, p. 331.

⁶ Abbé Edmond Langevin-Lacroix, (1927), *Histoire de la paroisse de Sainte-Adèle*, p. 83.

⁷ *Rapport sur la colonisation dans le Bas-Canada pour l'année 1861*, p. 401.

⁸ Abbé Edmond Langevin-Lacroix, (1927), *Histoire de la paroisse de Sainte-Adèle*, p. 61.

Briser l'isolement – La Colombe : UNE RESSOURCE À DÉCOUVRIR

Ingrid Théberge

Sexologue-éducatrice
Spécialisée en toxicomanie
Intervenante au Centre de jour pour femmes
La Colombe, à Sainte-Agathe-des-Monts

Soyez rassurés, ceci n'est pas une publicité. Il y a quelques mois, j'ai accepté le poste d'intervenante au centre de jour pour femmes La Colombe, situé à Sainte-Agathe-des-Monts. Depuis, j'ai fait la connaissance de grandes dames dont l'accueil chaleureux, la force et la résilience exemplaires sont dignes d'être soulignés.

Que ce soit à la suite d'un deuil, d'un divorce, de la maladie, de la retraite ou de tout autre événement, il arrive que des femmes en viennent à se sentir isolées dans leur milieu. À La Colombe, elles participent à des activités sociales, des ateliers éducatifs, informatifs, d'expression artistique et de santé physique qui font partie d'un cheminement vers le bien-être et, au besoin, la réappropriation de ses moyens.

L'amélioration de la condition féminine est la mission de La Colombe – OBNL (organisme à but non lucratif) – et l'autonomisation des femmes en est le moyen préconisé. La réalisation de soi n'est pas réservée aux hommes. Ni le genre sexuel, ni les conditions socioéconomiques et ni l'existence de blessures ne doivent déterminer l'accès, ou non, à son épanouissement personnel.

« Sois belle et tais-toi » est une petite phrase « bénigne » qui soulève la présence des inégalités



qui persistent entre les femmes et les hommes. Il y a toutes sortes de manières d'en faire l'expérience : l'iniquité salariale; l'infantilisation (telle une 'tite tape sur la tête bouclée d'une dame cinquantenaire qu'on ne connaît pas personnellement, ou le classique « ma p'tite madame »); le dénigrement (« mais, cela ne peut être vous, madame, ce portefeuille est trop impressionnant »); et je me garderai de poursuivre avec la charge mentale et la charge émotionnelle, allez voir Emma et ses BD (<https://emmaclit.com/2017/05/09/repartition-des-taches-hommes-femmes/>).

L'autonomisation des femmes n'est pas censée être menaçante; elle devrait plutôt être encouragée et reconnue dans la grande famille humaine. Vous qui

êtes témoins de l'injustice et de la passivité face au phénomène misogynie, il ne faut jamais que vous teniez vos propres droits pour acquis. Jeunes femmes, ne vous détournes pas de vos ambitions car viendra le jour où vous serez prises au sérieux dans un monde dans lequel personne ne doutera de votre mérite ou de votre valeur. Les femmes et les hommes doivent travailler en partenariat pour corriger les inégalités. Ne pas avoir à subir l'injustice veut dire passer à l'action dans le respect de soi et de l'autre. [Une future chronique s'adressera à l'histoire de la socialisation patriarcale ainsi que l'éducation et les prises de conscience comme outils d'autonomisation.]



Mes collègues et moi sommes privilégiées de pouvoir vous accompagner : quel que soit votre parcours, nous voulons que votre adhésion à La Colombe puisse être pour vous une expérience enrichissante. De plus, un service de halte-garderie pour enfants de moins de cinq ans est offert et est disponible pour les papas!

La Colombe, c'est aussi rire, s'amuser, sympathiser, créer, partager, se raconter (si on le veut) et casser la croûte en bonne compagnie le midi. Le sentiment d'appartenance est vite développé. Ici, on cultive le bonheur et le mieux-être. Être membre de La Colombe, c'est se donner des ailes! Nous ne connaissons pas le moment ni le lieu de notre destination finale, alors aussi bien profiter du trajet!

An antidote to loneliness – LA COLOMBE

Rest assured, this is not an advertisement. A few months ago, I accepted a facilitator position at La Colombe, a non-profit women's drop-in center in Ste. Agathe. Since then, I have had the opportunity to meet wonderful women whose warm welcome, courage and resiliency need to be highlighted.

Bereavement, separation, illness and retirement are some of the events that may cause women to become or feel isolated. At La Colombe, there are social activities, educational, informative, artistic expression and healthy living workshops that help pave the way towards fulfillment and, if needed, regaining one's sense of meaning and identity.

Improving the status of women is La Colombe's mission and empowerment is the means to that

end. Self-accomplishment is not supposed to be for men only. One's gender, socio-economic background or possible wounds should not determine access to self-realization.

"Be pretty but do be quiet (*do not rock the boat*)" is a benign expression that exemplifies persistent iniquities towards women. There are many more instances: income inequality; infantilization (like a *harmless* tap on the curly mane of a woman in her fifties, or the classic "lil' lady"); denigration (like expressing surprise when presenting a woman's achievements at a public event); and I will refrain from going on with the mental and emotional loads carried by women (visit and explore <https://english.emmaclit.com/>).

Women's empowerment should not be perceived as threatening. Empowerment should be encouraged and celebrated by all sisters and brothers in the human family. You, young women, who witness the injustice and passivity in the face of misogyny, do not take your rights for granted and do not be deterred from your ambitions. There will come a day when you will be taken seriously, and no one will question your worth or merit. To overcome the status quo, we must work together – women and men are partners in this endeavor. [My apologies for the digression, a column on patriarchal socialization and education/awareness as tools for empowerment will be written some other time.]

An important sidebar: a respite daycare service for children under 5 is offered on-site and is also available to dads.

My colleagues and I have the privilege of accompanying great women on their life journey and hope that La Colombe is as enriching for them as it is for us. At La Colombe, there is laughter, creativity, learning, companionship, stories to be shared (if one so wishes) and the opportunity to break bread in an amicable setting at lunchtime. Friendships may be kindled, and a sense of belonging is quickly instilled. Contentment and well-being are cultivated here. To become a member of La Colombe is to give oneself wings! We do not know the time or place of our final destination, so we may as well enjoy the ride!

CHRONIQUE 13

RÉDUCTION DES GES : vite, rattrapons le retard

Yves Nantel

Cela fut dit et répété dans les médias : le Canada et le Québec ont pris du retard dans l'atteinte de leurs objectifs de réduction des GES. Mais de quoi parle-t-on au juste? Est-ce récupérable? Que doit-on surveiller à l'avenir?

Afin d'illustrer ces retards, j'ai préparé deux tableaux, un pour la situation du Canada, l'autre pour celle du Québec. On y trouve les résultats de réduction des GES depuis 1990, les cibles des entités gouvernementales et celles proposées par le GIEC. Ces informations m'apparaissent essentielles pour comprendre la situation de retard actuelle.

Les engagements du Canada

L'on a vu dans ma chronique antérieure que le Canada contribuait (en millions de tonnes de CO₂) pour 1,7 % des émissions mondiales de GES. Ce degré d'émissions faisait du Canada le 9^e (sur 196) plus grand émetteur au monde. Analysé sous l'angle des émissions par habitant, le Canada occupait la 10^e place. Ce péché de gourmandise d'énergies fossiles confère au Canada une responsabilité de leadership dans la réduction de ses GES. Qu'en est-il?

À l'international, la première prise en charge de la situation par l'ONU remonte à 1990 avec le premier rapport du GIEC et la signature de la Convention-cadre des Nations unies sur les changements climatiques (CNUCC) en 1992. Il aura fallu attendre 1997 avec la signature du Protocole de Kyoto pour obtenir un premier accord sur des cibles de réduction de GES, mais seulement 37 pays s'y sont impliqués.

Endossé par le gouvernement libéral, le Protocole fut répudié aussitôt après l'élection du Parti conservateur qui, de surcroît, se préoccupa fort peu de cet enjeu par la suite. Le Canada se réinscrivit à l'agenda de l'ONU par l'acceptation de l'Accord de Paris en 2015. Ceci illustre bien les avancées et les reculs de l'implication du Canada selon les politiques des gouvernements au pouvoir.

En vertu de l'Accord de Paris en 2015, le gouvernement canadien s'est engagé à réduire ses émissions de GES de 30 % d'ici 2030 et de 80 % d'ici 2050, et ce, en prenant comme référence les émissions de 2005.

Les engagements du Québec

Dans la foulée de l'entrée en vigueur du Protocole de Kyoto, le gouvernement du Québec a élaboré un Plan d'action sur les changements climatiques (PACC) 2006-2012 en y fixant comme cible une réduction de 6 % de ses émissions de GES par rapport à 1990. Il a réussi à les réduire de 8 % durant cette période, donc 2 % de plus que prévu. Le tableau qui suit met en évidence la suite des choses.

Au sein du Canada, chaque province génère sa propre empreinte écologique. Ainsi, en 2017, l'Alberta contribuait à 772,8 Mt éq. CO₂, l'Ontario

**Émissions de GES et cibles de réduction en Mt éq. CO₂ et en % (Canada)**

Résultats atteints (Mt éq. CO ₂)				Cibles Canada		Cibles GIEC	
1990	2005	2016	2017	2030	2050	2030	2050
602 Mt	730 Mt	708 Mt	716 Mt	513 Mt	146 Mt	401,5 Mt	0,0 Mt
S.O.	0 %	-3,1 %	-2,0 %	-30,0 %	-80,0 %	-45 %	-100 %

Ce tableau nous permet de constater le retard évident du Canada dans l'atteinte de ses cibles de réduction avec un maigre 2 % de 2005 à 2017. Il faudra donc réduire les émissions de 203 Mt éq. CO₂ depuis 2017 jusqu'à 2030, soit de 28 %. La marche à gravir est d'autant plus haute que le GIEC fixe ses cibles à 45 % pour 2030 et 100 % pour 2050.

Le ministre de l'Environnement, Jonathan Wilkinson, s'est engagé à respecter ses cibles pour 2030 et à atteindre la carboneutralité, ou zéro émission nette (ZEN), pour 2050.

Émissions de GES et cibles de réduction en Mt éq. CO₂ et en % (Québec)

Résultats atteints ⁵ (Mt éq. CO ₂)				Cibles Québec ⁶			Cibles GIEC	
1990	2005	2016	2017	2020	2030	2050	2030	2050
86,1	81,2	78,5	78,6	68,8	53,8	10,8	47,35	0,0
0 %	-5,7 %	-8,8 %	-8,7 %	-20 %	-37,5 %	-87,5 %	-45 %	-100 %

L'analyse du tableau nous fait voir une progression dans la réduction des émissions jusqu'en 2016 puis une stagnation en 2017. C'était pourtant l'époque de la mise en place du marché du carbone (2013) et du Fonds vert.

Malgré la dominance de l'hydroélectricité sans émissions de GES, le retard en fonction des objectifs actuels est des plus importants. Il faudra réduire nos émissions de 28,8 % pour atteindre la cible québécoise de 2030, puis d'un autre 50 % pour atteindre celle de 2050. Le fossé est encore plus imposant pour satisfaire les cibles du GIEC.



158,7 et le Québec et la Saskatchewan chacun 78 Mt. Par contre, vu sous un autre angle, durant la période de 1990 à 2017, la Saskatchewan augmentait ses émissions de 75 %, l'Alberta de 58 % et la Colombie-Britannique de 20 %, tandis que l'Ontario les diminuait de 12 % et le Québec, de 8,7 %.

Les cibles fixées par le gouvernement du Québec, à la suite de l'Accord de Paris en 2015, l'obligeaient à réduire ses émissions de 20 % en 2020, de 37,5 % en 2030 et de 87,5 % en 2050, et ce, en prenant comme référence les émissions de 1990.

L'obligation de cohérence et de respect des objectifs

L'on constate donc qu'il ne sera pas facile d'atteindre les cibles de réduction, mais les deux paliers de gouvernement semblent déterminés à conserver ces objectifs et même à les bonifier, car tous deux se sont engagés à l'atteinte de la carboneutralité pour 2050.

Il reste à livrer la marchandise en planifiant les étapes et les mesures à la hauteur des défis. Car l'on sait que les promesses se font et se défont au rythme des gouvernements au pouvoir.

Puisqu'à ce jour, le gouvernement fédéral n'a atteint que 2 % de réduction en 12 ans, comment réussira-t-il l'atteinte de ses cibles en cautionnant les mégaprojets d'exploitation des sables bitumineux qui émettraient des GES durant plusieurs dizaines d'années alors que les experts en climat demandent aux pays de sortir immédiatement des énergies fossiles? Un commentaire semblable s'applique au Québec.

Devant l'urgence et l'énorme défi auxquels nous sommes confrontés, nos gouvernements ont l'obligation d'assurer le leadership de la réhabilitation climatique quitte à nous déstabiliser, à nous faire sortir de notre zone de confort.

¹ « Mt éq. CO₂ » signifie « millions de tonnes équivalent CO₂ ». « Équivalent » indique que l'ensemble des GES sont considérés, dont le gaz carbonique, le méthane, le protoxyde d'azote et quelques autres.

²Source : *Source et puits de gaz à effet de serre au Canada : sommaire 2019*, ECCC.

³Source : *Projection des émissions de CO₂ et polluants atmosphériques, 2030*, ECCC 20/12/19.

⁴Source : *GIEC - Approbation du Résumé à l'intention des décideurs relatif au Rapport spécial du GIEC*, Communiqué de presse, 8 octobre 2018.

⁵Source : *Inventaire québécois des émissions atmosphériques*, Direction générale de la réglementation carbone et des données, décembre 2019.

⁶www.environnement.gouv.qc.ca/changementsclimatiques/engagement.quebec.asp

Astrologie MARS**Cyril Lepage**

Astrologue
819 322-2152
cyrillepage@hotmail.com

POISSONS

Excellente phase de récupération tant physique que morale : vous pétez le feu! Un cycle se termine, un autre commence professionnellement, financièrement, et la vie sentimentale vous porte au « peredèse »! **Enjoy!**

BÉLIER

Ce mois de mars ne vous avantage guère dans presque tous les domaines, et si vous voulez y trouver harmonie, comme on dit : « Il faut mettre de l'eau dans votre vin »! Par contre, Mercure, planète des affaires et des opportunités, vous donne l'occasion d'établir des contacts qui vous seront favorables à compter du 5. Comme vous êtes plus tendu que de coutume, que vous êtes plus agité et que vous ne pouvez rester en place, vous éprouvez le besoin de vous déplacer pour créer d'autres relations, ce qui pourrait coïncider avec un changement de milieu... Qui sait?

TAUREAU

Santé, amour, affaires : tout baigne dans l'huile! C'est le temps d'investir, de voyager, de changer de travail – pour certains – et de vous offrir « the best »! Profitez-en, mais en mettant un bémol sur la bouffe, qui est de plus en plus provocante... Donc, n'oubliez pas que la modération et l'exercice physique demeurent au menu...

GÉMEAUX

Jusqu'au 20, l'action se passe du côté professionnel, mais ce n'est pas encore le temps de faire des changements dans ce domaine. Patience! C'est donc une période porteuse de transformations que vous

aurez à contrôler, parce que si vous faites des changements, ce ne sera pas pour le mieux, et ce, du fait que la planète Neptune vous place dans un brouillard qui fait obstruction à la réalité... Attendez l'arrivée de Saturne, qui vous en sortira sur la fin du mois.

CANCER

Soit vous rêvez, soit vous voyagez; dans les deux cas, c'est un excellent fortifiant! Malgré les difficultés d'associations, qu'elles soient intimes ou d'affaires, le ciel demeure bienveillant et vous fait prendre conscience que ce n'est pas à tourner en rond dans sa cage que l'on peut s'en sortir... Il est donc primordial de changer ce qui doit l'être!

LION

La pression est grande dans le domaine des associations et dans celui du travail, ce qui vous arrache plein d'énergie et vient fragiliser votre santé. Prenez-vous en mains et n'en promettez pas plus que vous pouvez en faire si vous voulez éviter les conflits. C'est le temps de faire valoir vos talents de magicien et de sortir les oiseaux de votre chapeau!

VERGE

Vous recevez des aspects planétaires des plus dynamiques qui jettent une énergie formidable! Cette « boule énergétique » vous sustente dans le domaine financier comme dans vos projets et démarches. Aussi, vous vous débarrasserez de tout ce qui vous faisait ombrage...

BALANCE

Vous êtes dans une phase plutôt bordélique tant par rapport à votre santé que sur le plan sentimental ou des affaires. De plus, la communication semble ne pas vouloir passer avec votre entourage. Le mieux à faire serait de sortir de votre bulle et demander conseil à un proche qui saurait vous écouter... ou, encore, de consulter un spécialiste de la confusion (...). C'est comme sur la route : il faut savoir s'arrêter au feu rouge et attendre le vert!

SCORPION

Le Soleil et la planète Neptune n'en finissent plus de vous apporter l'inspiration poétique et musicale ainsi que la chance financière : la porte du succès vous est grande ouverte! Socialement et amoureuxment, vous avez toujours la vedette!

SAGITTAIRE

Vous êtes dans une période de développement et d'expansion en ce qui a trait aux finances. De plus, la planète Jupiter exerce une influence bienfaisante sur votre santé, vous aide à reprendre la forme, vous remettre à votre goût... en adoptant une saine alimentation et en vous remettant à l'exercice physique. Ainsi, satisfait de vous-même, et la chance favorisant la réussite, vous aurez les meilleures opportunités pour prospérer malgré les dépenses...

CAPRICORNE

Le GPS et le *cruise control* vous sont nécessaires durant cette période martienne, car, justement, vous n'aurez pas le contrôle sur des événements que vous n'aviez pas prévus, ce qui vous demande un ajustement dans vos plans et projets. Heureusement, la vie sociale et sentimentale vous procure de grandes satisfactions : profitez-en!

VERSEAU

Vous traversez une phase plutôt « cahin-caha » en santé et au travail : essayez d'y remédier sans péter les plombs! L'exercice physique et le plein air vous seront nécessaires si vous voulez demeurer zen et faire abstraction de la pression qui s'exerce sur vous ou que vous faites sur vous-même. Par contre, si vous ménagez votre critique dans vos relations tant sentimentales que d'affaires, la vie est belle! De toute façon, quel que soit le problème, vous avez solution à tout.

**SCIENCE ET
phénomènes****Les tempêtes solaires et les baleines**

Des chercheurs de l'université Duke, aux États-Unis, apportent aujourd'hui une preuve que les tempêtes solaires peuvent avoir leur part de responsabilité dans la perte des baleines grises (*Eschrichtius robustus*) en les aveuglant.

Rappelons que certaines espèces de baleines parcourent chaque année des milliers de kilomètres, des eaux chaudes aux eaux plus froides, pour mettre bas, d'une part, et pour se nourrir, d'autre part. La baleine grise est de celles-ci. Et ses périples seraient guidés par les champs magnétiques. Ce qui expliquerait pourquoi les tempêtes solaires peuvent mener les baleines à s'échouer.



**AUBERGE
DU VIEUX FOYER
VAL-DAVID**

Spa • Fine Cuisine • Villégiature

SPA de l'auberge
Massothérapie ouvert tous les jours
Appelez pour réserver
et détails sur nos différents forfaits

**Brunch les
DIMANCHES**
2 services :
10 h 30 ou 12 h 30

22\$50\$
par personne
service et taxes
en sus

**Moules et
frites maison
À VOLONTÉ**
les mardis soirs



Réservations : 819-322-2686 | 3167, 1^{er} rang Doncaster, Val-David (Qc) J0T 2N0
www.aubergeduvieuxfoyer.com



ODYSSEA
POUR UN VOYAGE UNIQUE

Guillaume Taillon
Conseiller en voyages
819-325-0707 | 450-328-2726

odyssea-voyage.com | 426D Adolphe-Chapleau Bois-des-Filion | Numéro de permis #702843

**TENUE DE LIVRES
HAMEL**



FRANCIS HAMEL
819 325-3580 | www.tenedelivreshamel.ca

PORTRAITS DE CHEF

Dominique Roiseux

Louise Duhamel

Cuisinière et résidente de Val-David

Elle habite au lac Doré dans une maison minuscule... la simplicité a meilleur goût! Dominique Roiseux va faire son épicerie au village, à pied, en empruntant la piste cyclable... l'air du Nord lui fait grand bien! Envie d'un café? Elle peut vous conseiller, elle fréquente régulièrement les cafés de Val-David. Une bière? Vous la trouverez sans doute au pub du Baril Roulant un soir de jazz. Dominique a Val-David tatoué sur le cœur.

C'est en 1962 que la famille Roiseux s'est établie au centre du village, sur la rue Dion. Dominique avait 6 ans. Jules, son illustre père, avait décroché son premier emploi dans les Laurentides, à l'hôtel La Sapinière. Grâce à l'excellente table et la cave à vin très bien garnie du restaurant ainsi qu'à son talent, Jules Roiseux a permis aux clients venus s'y restaurer de faire d'étonnantes découvertes vinicoles.

En 1984, Dominique ouvre son premier restaurant, Les cent ciels, puis, vers la fin des années 80, ce sera L'Abordage sur le chemin du Chantecler, à Sainte-Adèle. C'était l'époque des cuisses de grenouille à la crème d'ail et de persil, de la poitrine de poulet au vinaigre de framboise et du filet de porc aux pommes et calvados. On se régala de cuisine française repensée avec les produits d'ici. Depuis, la restauration lui colle à la peau.

Avant d'adopter définitivement le domaine de la restauration au Québec, Dominique Roiseux a roulé sa bosse de la Colombie-Britannique jusqu'à la République dominicaine. Les voyages forment la jeunesse et le métier! Et pour Dominique, la restauration ne se définit pas seulement par la fine cuisine. Il y a bien sûr les chaînes de restauration rapide, les petits cafés, les cafétérias d'écoles ou d'hôpitaux. Dominique a connu la production de gros volume, d'abord au centre de ski Belle-Neige puis au Club de golf de Val-Morin, jusqu'à en devenir la directrice de la restauration. Pendant ces années de dur travail, Dominique a réussi à imposer son style de gestion afin d'atteindre ses objectifs. Car pour elle, quelle que soit la grosseur de l'établissement, la qualité du service autant que celle de la cuisine doivent être au rendez-vous. Elle a en tête que peu importe le nombre de clients, tous doivent se sentir choqués, privilégiés. Au Club de golf de Val-Morin, Dominique a supervisé la préparation des sandwiches du 9^e trou tout autant que celle de la côte de bœuf au jus, des huîtres ou du homard à volonté. Il n'y avait rien à son épreuve et Dominique gérait de façon compétente. On pourrait même qualifier son style de « gestion de fer... dans un gant de velours ».



La pomme ne tombe jamais loin de l'arbre. C'est à l'auberge Edelweiss, à Val-David, et au restaurant l'Eau à la bouche, à Sainte-Adèle, que Dominique s'est réalisée pleinement. Elle nageait alors en plein bonheur, offrant à ses clients l'expérience gastronomique par excellence, des suggestions d'accords entre mets et vins inoubliables. Maintenant enseignante à l'École hôtelière des Laurentides, Dominique forme les futurs serveurs et sommeliers. Elle partage son expérience, enseigne les bonnes méthodes pour réussir un service de qualité dont celle, très importante, de posséder une bonne connaissance des plats au menu. Et aujourd'hui, que recommande-t-elle à ses élèves qui visent une belle carrière? Avant tout d'avoir de la rigueur, d'aimer le client, d'alimenter sa passion pour le métier, de continuer d'apprendre. La reconnaissance des pairs et des patrons pour l'excellence du travail accompli ajoutera bien sûr un petit velours à leur satisfaction personnelle et motivera leur envie de continuer. Et c'est ce que Dominique Roiseux continue de faire, encore et encore, parce qu'elle y trouve son bonheur.

Le coffret gourmand de Dominique Roiseux

Des livres : *Kitchen Confidential*, d'Anthony Bourdain, et *La Cucina*, de Lily Prior

De la musique : le jazz

Son mets préféré : le tartare de saumon de toutes les façons

Une trouvaille : l'Omerto, un vin de tomate, produit au Domaine de la Vallée du Bras, à Baie-Saint-Paul

Sa cuisine préférée : l'indienne

Un film : *The Hundred-Foot Journey* (en version française *Le Voyage de cent pas*), qui raconte l'histoire d'une querelle entre deux restaurants voisins dans un village français. Très romantique! Son mentor : son père, Jules Roiseux, dont elle conserve en mémoire de belles conversations profondes, ses histoires de la deuxième Grande Guerre comme parachutiste en Belgique, son honnêteté, son intégrité, sa sagesse, ses réflexions philosophiques et surtout son grand sens de l'humour



Dominique Roiseux

Un objet : son aérateur à vin en verre de Daniel Durand, artisan-souffleur de la région de Charlevoix

Ses vins préférés : ceux d'Italie et des Côtes-du-Rhône

Une expérience culinaire mémorable : son excellent repas au Clube de Jornalistas, un superbe restaurant situé dans un ancien couvent à Lisbonne. Elle s'y était présentée sans réservation, un samedi soir, et on lui a offert un verre de mousseux en attendant d'être assise à une table. Quel accueil!

Un apéro**Sangria de vin de tomate**

Ingrédients (pour 2)

240 ml d'Omerto, sec ou moelleux, bien frais
30 ml de sirop d'érable
6 tranches de concombre de type libanais
2 tomates cerises, taillées en deux
2 tranches de citron, taillées en deux
2 tiges de menthe fraîche
2 à 4 feuilles de basilic frais

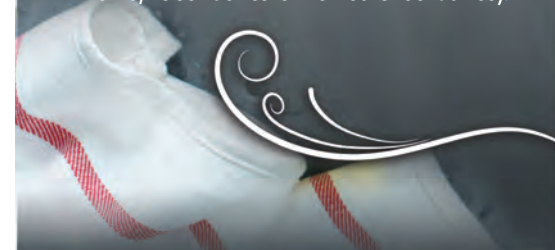
- Mélanger tous les ingrédients puis réfrigérer. Verser sur des glaçons pour servir.

**GARDE-MANGER**

de la chef
Louise Duhamel

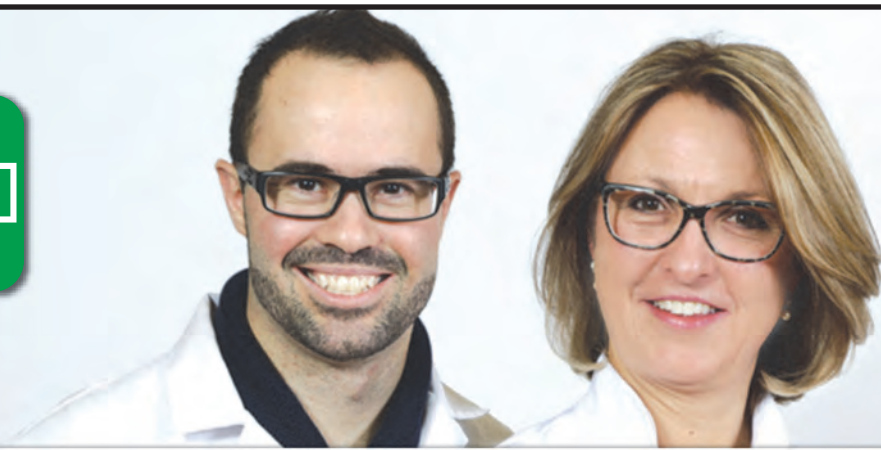
Pour profiter de la fin de l'hiver, il faut passer plus de temps dehors à skier, patiner, marcher, faire de la raquette ou du vélo de montagne. Alors sortez vos appareils de cuisine de vos armoires pour vos repas de fin de semaine tout autant que de semaine :

- La mijoteuse pour y cuire un cari de légumes, un braisé de bœuf à la bière, un chili classique ou végété...
- La grilllette-brasero pour y cuire des crevettes ou des calmars, des languettes de viande ou de poulet, du tofu, des légumes marinés la veille...
- Les caquelons à fondue bourguignonne, chinoise, savoyarde ou au chocolat, car ils doivent bien servir plus d'une fois dans l'année!
- Le papier d'aluminium pour préparer d'avance des papillotes qui cuiront au four à 400 °F.
- Les plats à gratin (on prépare les gratins la veille, ils sont encore meilleurs réchauffés).





affiliées à :



- SANTÉ VOYAGE
- VACCINATION
- HYPERTENSION
- DIABÈTE
- CHOLESTÉROL
- NETTOYAGE D'OREILLE (AVEC PRESCRIPTION)
- SOINS DES PIEDS

LUNDI AU VENDREDI
9 h à 20 h

SAMEDI
9 h à 17 h

DIMANCHE
10 h à 17 h



familiprix

Maxim Charland
et **Véronique Segard**
PHARMACIENS

1291, rue J-B Dufresne, Val-David, Qc J0T 2N0
T 819 322.3232 F 819 322.6434



clinique
DENTAIRE
VAL-DAVID

DR JEAN-FRANÇOIS PITT
Chirurgien-dentiste

Heures d'ouverture
Lundi - mercredi : 8 h 30 à 19 h
Mardi : 8 h 30 à 16 h
Jeudi : 8 h 30 à 16 h 30
Vendredi : 8 h 30 à 15 h (1 sur 3)

Dentisterie familiale - Esthétique - Chirurgie - Ponts - Traitement de canal
Service d'implants et denturologie Benoît Hébert

2350, rue de l'Église, Val-David 819 322-9999

Avec plus de quinze ans d'expérience, M. Hébert offre ici même à Val-David une gamme complète de services en denturologie.

Consultation, fabrication, réparation et entretien de prothèses.



BENOÎT HÉBERT, D.D., DENTUROLOGISTE

CLINIQUE DENTAIRE VAL-DAVID
DR JEAN-FRANÇOIS PITT, chirurgien-dentiste

2350, rue de l'Église, VAL-DAVID | 819 322-9999

DÉS NOUVELLES DE NOUS EN PLUS

Tapez ski-se-dit.info

L'information durable

POUR TOUTE RÉSERVATION PUBLICITAIRE

Isabelle Monette
819 323-6417
isabelle@ski-se-dit.info

L'ACHAT LOCAL EST PROFITABLE À TOUS!

CLOUTIER & FILS EXCAVATION
1310, route 117, Val-David, 819 322-1421

PIZZA NIKO'S
950, Route 117, Val-David, 819 322-3422

Faites-vous connaître avec Ski-se-Dit.
7000 lecteurs assidus, chaque mois. 819 323-6417 • isabelle@ski-se-dit.info

ÉQUIPE FREDFORTIER
COURTIER IMMOBILIER

ROYAL LEPAGE

Sainte-Agathe-des-Monts - 715 000\$
Immense propriété à étages bordée par le Lac des Sables. À quelques minutes du cœur du village de Ste-Agathe et de toutes ses commodités. La demeure comporte au total cinq chambres à coucher dont quatre au 2^e étage, trois salles de bains, une salle d'eau et une salle de lavage. La maison idéale pour une grande famille! N'hésitez plus! **MLS 24654689**

Saint-Sauveur - 449 000\$
Jolie propriété de style plain-pied, très bien située dans un secteur recherché de St-Sauveur et à distance de marche du village et de ses commodités. Emplacement idéal pour la famille, près des écoles et de toutes les activités de plein air, ski alpin, patinoire et +. Elle est spacieuse, 4 cac, 3 sdb, et une magnifique cuisine pour recevoir! **MLS 17582295**

B. 819 326-2244 | C. 514 707-8855
WWW.FREDFORTIER.CA

À la Bière Fontaine J-L

Tout pour la fabrication de vin et bière en kit et artisanal

Détaillant **vinexpert**
FAIRE SON VIN. LE FAIRE BIEN.

Julie Légaré

104, boul. Norbert-Morin, Ste-Agathe-des-Monts J8C 3K8
819 326-9459 | alabierefontaine@cgocable.ca

10% DE RABAIS SUR PRÉSENTATION DE CE COUPON

Pixel Créatif

INFOGRAPHIE
IMPRIMERIE
NUMÉRIQUE
LETTAGE
T-SHIRTS
PROMO

1332, boul. de Sainte-Adèle, bur. 100, Sainte-Adèle
450 229-0395 | **pixelduocreatif.com**

Pixel Créatif



Etienne
SAVARD inc.

Société par actions d'un courtier immobilier

819 322 3666

etienne.savard@remax-quebec.com
www.etiennesavard.com



bonjour
Agence immobilière

Le seul courtier
RE/MAX
avec bureau situé
à Val-David

2515, rue de l'Église
VAL-DAVID



VAL-DAVID



VAL-DAVID



VAL-DAVID



SAINTE-AGATHE-DES-MONTS



VAL-DAVID



SAINTE-AGATHE-DES-MONTS



STE-LUCIE-DES-LAURENTIDES

JE M'OCCUPE DE TOUT POUR VENDRE OU ACHETER

CONTACTEZ-MOI 819 322-3666
ESTIMATION GRATUITE



VAL-MORIN - 145 000 \$

Plain-pied lumineux avec un palier, 3 CAC, 1 bureau, 2 salles de bain. Grande chambre des maîtres avec porte patio donnant sur la cour. Foyer au salon. Garage. Remise. Terrain de 13 609 PC.
MLS 27021099



VAL-DAVID - 538 500 \$

Accès notarié au lac Doré. Duplex de style contemporain. Construction 2014. Fenestration abondante, belle terrasse au deuxième étage. Chacune des unités est équipée d'une belle cuisine avec armoires en bois, comptoir de granite, planchers de bois et céramique et foyer au gaz. Secteur paisible à proximité du village, du parc régional et linéaire. **MLS 27032963**



VAL-DAVID - 545 000 \$

Emplacement idéalement situé sur un petit sommet offrant une des plus belles vues panoramiques du village de Val-David et des montagnes. Spacieuse propriété de construction de qualité. Cour arrière très privée avec une piscine creusée chauffée, un gazebo, une remise et toujours la superbe vue. 3 chambres, 2 SDB, garage double, 2 box pour chevaux et enclos. Proximité du village. **MLS 10315722**



VAL-MORIN - 675 000 \$

Petit domaine totalisant plus de 100 000 PC au bout d'une rue sans issue. Incluant 2 lots cadastrés en face de la propriété pour autre construction. Grand plain-pied de 3 chambres, majestueux foyer de pierres au salon. Construction solide. Beau terrain plat bordé par un magnifique ruisseau en cascade et bassin naturel. À proximité de tout. **MLS 23429677**



LANTIER - 269 000 \$

Pièces sur pièces 2011. Offrant un beau cachet. 3 chambres. Belle finition, plafond cathédrale, planchers en mélèze. Terrain de 24 392 PC. Vue sur l'eau. Accès notarié de 30 pi de frontage sur le lac navigable Ludger et droit d'y amarrer un bateau. Produit rare! **MLS 22431096**



VAL-DAVID - 990 000 \$ +TSP/TVQ

Auberge de jeunesse avec beaucoup de cachet, en bois rond. Emplacement exceptionnel au coeur des activités de plein air et culturelles, le tout à distance de marche du magnifique et recherché village de Val-David. Immense terrain de plus de 80 000 PC desservi par aqueduc/égouts. Beaucoup de potentiel. Une occasion rare à saisir. Faites vite!! **MLS 18119381**



VAL-DAVID - 899 000 \$

Attention!!! Très très rare à Val-David !!! Terrain de 70 acres offrant un grand potentiel de développement et de subdivision avec grande façade sur le chemin public du 1er et 2e rang Doncaster, sans être obligé de faire des chemins, certains avec vue, lac privé et ruisseau. À environ 4 km du coeur villageois. Avec une maison centenaire. **MLS 14694227**



STE-LUCIE-DES-LAURENTIDES - 109 000 \$

Propriété 2 chambres, grande aire ouverte, poêle à bois. À quelques pas de la plage du lac Swell. Accès à la plage cotisation de 60\$/an. Cour arrière privée sans voisins arrière. Atelier 18x20 avec plancher béton, électricité avec son compteur Hydro, construit en 2008. ±8 min. de Val-David et ses activités de plein air et culturelles. **MLS 9242747**



STE-LUCIE-DES-LAURENTIDES - 339 000 \$

Grande propriété au style victorien, 4 CAC et salle de bain à l'étage. Cuisine refaite au goût du jour. Grand salon, poêle au propane. Immense salle familiale avec spa 8 places. Accès au lac Swell avec cotisation annuelle (60\$). Secteur paisible avec vue sur les montagnes, rue sans issue. Beau terrain plat 22 496 PC avec aqueduc municipal. Ancien B&B. **MLS 18267644**



VAL-MORIN - 457 500 \$

Bel emplacement avec grande façade sur la Rivière du Nord. Charmante propriété entièrement rénovée avec nouvelle fondation hydrofuge en béton coulé pour zone inondable, faite par des spécialistes. Sous-sol aménagé. Garage. Grand terrain plat de 33 163 PC. Accès direct aux activités de canot, kayak, menant jusqu'au Lac Raymond. Et plus encore... **MLS 19262676**



SAINTE-AGATHE-DES-MONTS - 209 000 \$

Spacieux et lumineux plain-pied à distance de tout, épicerie, restos, village, etc. Bonne condition. 4 chambres, grande SFM avec foyer de pierre au sous-sol. Immense SDB avec bain podium et douche. Cuisine offrant beaucoup de rangement et espace de travail. Garage. Véranda grillagée 18x12. Belle cour arrière boisée et privée. Terrain de 11 324 PC. À voir! **MLS 18671155**



SAINTE-AGATHE-DES-MONTS - 129 900 \$

Plain-pied de 3 chambres, foyer au salon, garage 19x20. À proximité du centre-ville, du Lac des Sables, des services, restos, etc. Terrain 7 719 PC desservi par les services d'aqueduc et égouts municipaux. Maintenant accessible par la rue Edouard et ensuite Cloutier, au bout de la rue. **MLS 16438289**



VAL-DES-LACS - 399 000 \$

Bord du magnifique Lac de la Montagne Noire, navigable. Grande aire ouverte avec vue sur le lac et les montagnes. 3 chambres + possibilité de 2 autres au sous-sol aménagé (plafond 5.9 pieds). Chambre principale avec vue sur le lac. Garage. Grand quai. Véranda grillagée, grande terrasse. Terrain plat de 15 501 PC. Secteur paisible. **MLS 12015863**



VAL-DES-LACS - 325 000 \$

Grande propriété privée et paisible de 215 333 PC. Maison à étages aux pièces spacieuses, SAM avec foyer, 3 chambres, dont spacieuse CCP avec salle de bain attenante, douche en céramique de 8x4 pieds et bain à remous. Immense salle familiale à l'étage. Garage double intégré. Possibilité de fermette (voir zonage avec la ville). **MLS 28017195**



SAINTE-AGATHE-DES-MONTS - 375 000 \$

Domaine Privé de 3,22 acres dans les Laurentides: vue sur une magnifique vallée. Emplacement intime sur rue sans issue avec aucun voisin à l'arrière. Maison spacieuse et bien entretenue avec garage intégré et de grandes pièces très lumineuses; un étage pour les aires de vie, les autres pour les 3 chambres + espace bureau, salle de jeux, garage! **MLS 27424170**



VAL-DAVID - 525 000 \$

Très spacieuse propriété. Secteur recherché et homogène, au coeur de Val-David, à quelques pas du parc linéaire régional et de toutes les commodités. Bordé par le ruisseau Doncaster à l'arrière. Incluant 1/50 du lac arc-en-ciel. Propriété intergénérationnelle de construction de qualité. Beaucoup de cachet, pierres et boiseries de pin, foyer, etc. **MLS 16784131**



STE-LUCIE-DES-LAURENTIDES - 639 000 \$ +TSP/TVQ

Petit domaine de 4 chalets de villégiature en opération pour location court terme, inscrit à la CITO. Face à la plage municipale du Lac Ménard. Chaque chalet possède un foyer au gaz, vue sur le lac, coin feu. 4 spas avec gazebo. Vendus tout équipés et meublés. Vous n'aurez qu'à continuer les activités. Desservi par égouts et aqueduc municipaux. **MLS 14653516**



VAL-DAVID - 215 000 \$

Produit rare dans le marché d'aujourd'hui. Secteur recherché à distance de marche du centre du village et des activités, de la rivière, parc Linéaire et régionale. Propriété unique, 2 chambres dont une au sous sol, salle à manger et salon à air ouvert. Foyer au gaz. Grand patio à l'arrière et vue sur le magnifique terrain entouré d'arbres matures. **MLS 25326511**



STE-LUCIE-DES-LAURENTIDES - 238 000 \$

Secteur Paisible du Lac Swell (accès 60\$/an), Rue sans issue, à ±10 minute du village de Val-David. Plain pied construit en 2010, Plafond cathédrale en pin au salon, cuisine et SAM, aire ouverte, fenestration abondante, Sous-sol aménagé et sortie extérieure. Grande galerie à l'avant. Terrain de plus de 30 000 PC desservi par l'aqueduc municipal. **MLS 22140716**



VAL-DAVID - 159 900 \$

Propriété spacieuse et lumineuse de 2 chambres, belle grande cuisine et salle à manger avec plafond de 10 pieds. Au domaine Belle Étoile, accès au petit lac du domaine, au coeur des activités de plein air (piste cyclable, sentier de ski de fond, ski alpin etc) du magnifique village de Val-David, de son marché d'été, ses activités culturelles **MLS 11914008**