

50^e ANNIVERSAIRE **Ski-SE-Dit**.info

VOTRE JOURNAL LOCAL, INDÉPENDANT, COMMUNAUTAIRE

FÉVRIER 2023 | Vol. 50, n° 2 | 32 pages



DANS CETTE ÉDITION : DERNIÈRE CHRONIQUE DU REGRETTÉ MARCEL KRETZ.

Il y rend hommage aux peuples autochtones. On le voit ici en 1993 à Cabbage Willows, dans la baie de Rupert, assistant une chef crie au moment de préparer le repas. (p. 15)

BONNE SAINT-VALENTIN!

JEUX POUR RIRE • ACTUALITÉ D'ICI • VIE COMMUNAUTAIRE • IMMOBILIER POUR TOUS • ARTS VIVANTS • CULTURE QUI BOUGE
SPORT EN PLEIN AIR • CUISINE MULTI-PAPILLES • AGENDA PLANÈTE • SAVOIR • PLAISIRS ACTUELS • PLUMES LÉGÈRES...





bonjour
Agence immobilière

Etienne
SAVARD inc.
Société par actions d'un courtier immobilier

Le seul courtier
RE/MAX
avec bureau situé
à Val-David

2515, rue de l'Église
VAL-DAVID



Étienne Savard
819.322.3666
RE/MAX

**JE M'OCCUPE DE TOUT
POUR VENDRE OU ACHETER**

**CONTACTEZ-MOI
ESTIMATION GRATUITE**

819 322-3666

etienne.savard@remax-quebec.com
www.etiennesavard.com

SUIVEZ NOS **CHRONIQUES EXCLUSIVES** DANS NOS PAGES ET SUR **SKI-SE-DIT.INFO!**

LES JEUX

Votre moment de détente proposé par



HONDA
de
STE-AGATHE

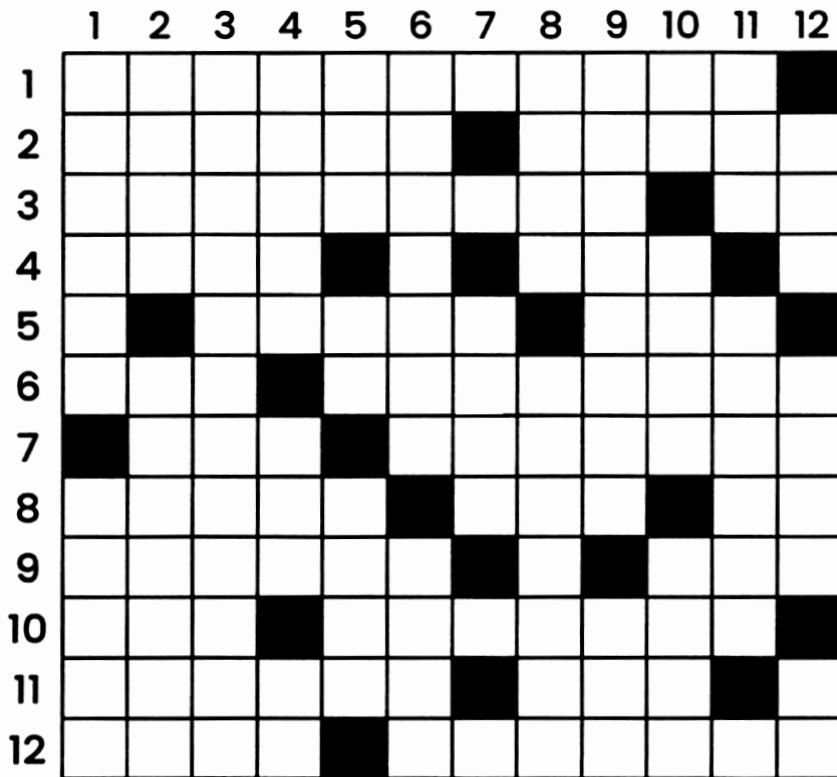
2020, route 117, VAL-DAVID

819 320-0068 | 1 877 326-1717 | hondasteagathe.com

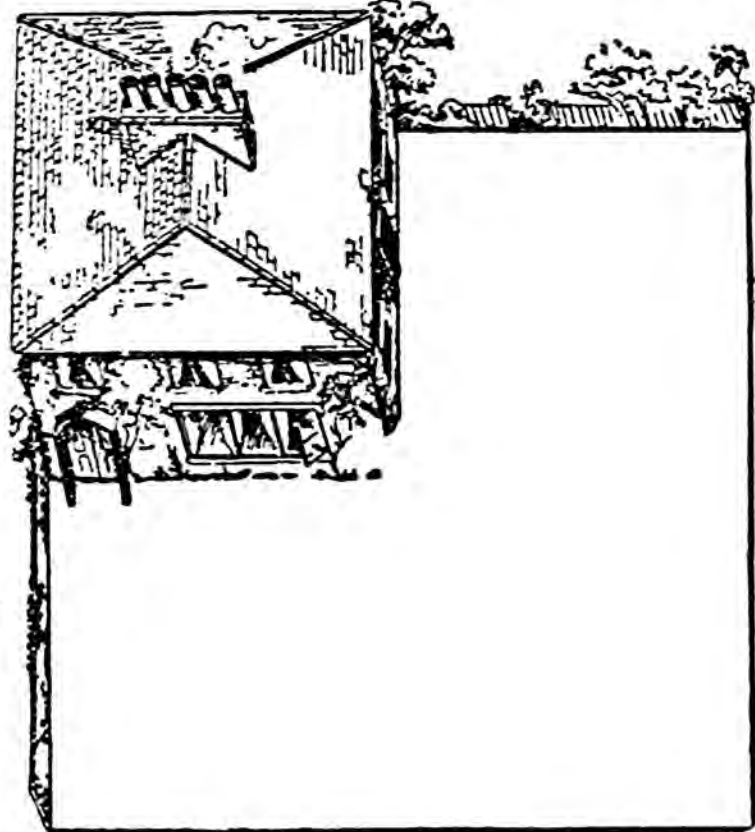
MOTS CROISÉS

LE JARDIN DE PEDRO

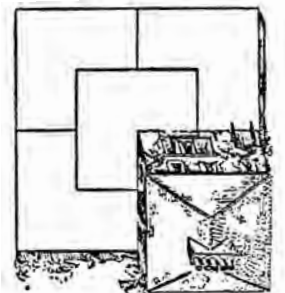
Durant l'hiver, Pedro fait le plan de son jardin pour être prêt au printemps. Cette année, il veut réserver un espace pour les carottes, un autre pour les patates, un troisième pour les tomates et le dernier pour les fines herbes. Chaque espace doit être égal aux autres. Comment va-t-il séparer son jardin en quatre pour que chaque plantation ait le même espace?



- | HORIZONTALLEMENT | VERTICALEMENT |
|---|--|
| 1. Exactitude. | 1. Laine – Compacter. |
| 2. Aéroport de Tokyo – Brique d'argile. | 2. Pointé – Prématuré. |
| 3. Couleur rose vif – Cuivre. | 3. Possesseur. |
| 4. Exprime un raté – Étant donné que. | 4. Glabre – Réseau de transport de la Capitale – <i>Idem</i> . |
| 5. Correct – Clinquant. | 5. Suffixe – Gadolinium – Nom gaélique de l'Irlande. |
| 6. Petite pomme (d') – Absurdité. | 6. Geler – Rivière de Suisse. |
| 7. Régime d'épargne-retraite – Boire de nouveau. | 7. Dans une locution signifiant « dès maintenant ». |
| 8. Solde – Unité monétaire japonaise – Docteur. | 8. Silicate naturel de magnésium – Abbaye. |
| 9. Cassier – Architecte américain d'origine chinoise. | 9. Conceptualisation – Demoiselle. |
| 10. Personnalité – Faire le rauchage. | 10. Petit lac des Pyrénées – Devenu rose – Partie basse de Budapest. |
| 11. Hurler (S') – Volige. | 11. Réseau de télévision américain – Haubaner. |
| 12. Cinéaste britannique – Étourdir. | 12. Interjection – Fondateur de l'Oratoire d'Italie – Senior. |



SOLUTIONS



La confiance en toute saison.

CR-V 2023

LOCATION À PARTIR DE **5,58%**
JUSQU'À 24 MOIS SUR LE CR-V 2023

CIVIC 2023

LOCATION À PARTIR DE **4,08%**
JUSQU'À 24 MOIS APPLICABLE SUR LES MODÈLES CIVIC BERLINES 2023 NEUFS à l'exception de la version SI

HR-V 2023

LOCATION À PARTIR DE **5,58%**
JUSQU'À 24 MOIS SUR LE HR-V 2023

HONDA

POUR UNE TRANSACTION CLAIRE et SANS PRESSION

HONDA
de
STE-AGATHE

UNE ENTREPRISE FAMILIALE RECOMMANDÉE PAR

2020, Route 117, Val-David | 819.320.0068 | 1.877.326.1717 | www.hondasteagathe.com

COMMANDEZ LE VÔTRE DÈS MAINTENANT

Photos à titre indicatif. Voyez votre concessionnaire Honda pour plus de détails.

Communiquez avec votre concessionnaire Honda dès aujourd'hui pour réserver un essai routier

JOINDRE CHAQUE MOIS NOS 15 000 LECTEURS POUR 1 CENT PAR LECTEUR, C'EST PAYANT. C'EST AUSSI UNE FAÇON DE FAIRE SAVOIR À LA COMMUNAUTÉ DE VAL-DAVID QUE VOUS ÊTES LÀ POUR TOUT UN CHACUN.

ORTHÈSES PLANTAIRES

Vous êtes unique, faites appel à une compétence unique :

laboratoirebelanger.ca
1 800 481-7434



1052, RUE VALIQUETTE,
SAINTE-ADÈLE (QUÉBEC) J8B 2M3
(450) 229-7433



Soli Terre

créateur de paysages

Gilbert Dionne 819-322-2876

Conception de plans et croquis
Réalisation d'aménagements paysagers
Services d'entretien horticole

www.soliterre.ca
info@soliterre.ca

soins des pieds

lyne pinard
service à domicile



SOULAGEMENT ET PRÉVENTION

Soins comprenant :

- Hygiène, bain des pieds
- Coupe et amincissement des ongles
- Traitement des cors, callosités, mycoses, ongles incarnés, etc.
- Massage des pieds après le soin
- Soins adaptés pour les diabétiques

Utilisation de produits naturels seulement

Association des Naturothérapeutes du Québec - Reçus pour assurances

819 322-5388
soinslp@gmail.com

BMR

Eugène Monette inc.

SERVICES d'experts | 100% Québécois | RESPONSABILITÉS sociales

4 SUCCURSALES pour encore mieux vous servir!

VAL-DAVID
2650, 1^{er} rang Doncaster | 819 322-3833

SAINTE-MARGUERITE-DU-LAC-MASSON
310, ch. de Sainte-Marguerite | 450 228-2526

SAINT-ADOLPHE-D'HOWARD
1643, ch. Du Village | 819 714-0065

SAINTE-AGATHE-DES-MONTS
500, route 329 Nord | 819 326-2299

OUVERT Lundi au vendredi : 7 h à 17 h | Samedi : 8 h à 16 h
FERMÉ Dimanche

CHEZ BMR, VOTRE SANTÉ NOUS TIENT À CŒUR!



metro

VAL-DAVID

Alimentation Michel Vincent inc.

*Au cœur du village
et des gens!*

2500, rue de l'Église
VAL-DAVID
819 322-2030



519, RUE PRINCIPALE
SAINT-DONAT
QC J0T 2C0
TÉL.: 819 424-2815
TÉLÉC.: 819 424-5478

PETER RADO
B. SC. A., A.-G.
prado@rcgag.net
www.rcgag.net

18, RUE ST-HENRI EST
STE-AGATHE-DES-MONTS
QC J8C 1S9
TÉL.: 819 326-0323
1 877 226-0323
TÉLÉC.: 819 326-8157

b v o n o
3 q g ? é
d m e y e
j 2 e á e
h c p s p
9 q 7 y ?
p d k v
p o { } & *
d e h s w
h g y d a
5 % c é ç
j d i é g
H & b n A
é a s k e
9 t 9 u à
w b 8 4 m
@ i é « »
3 e e 2

Révision Correction d'épreuves Traduction

Maryse Froment-Lebeau
www.revisiondetextes.ca
fl.maryse@gmail.com
514 347-8634

COIFFURE



Service personnalisé
pour Elle et Lui

Certificat-cadeau

2507, de l'Église, Val-David (Face au Métro)
819 322-5858

Heures d'ouverture
Mardi à jeudi 9h à 18h | Vendredi 9h à 20h | Samedi 9h à 16h

LANZA® | AG|hair | BIOLAGE
MORCCANOIL | PAUL MITCHELL | Schwarzkopf PROFESSIONAL

Michel-Pierre Sarrazin

Éditeur

Le Canada est un bien grand pays, avec personne dedans. En tout cas, si on le compare avec la Chine. Sur 10 millions de km², nous logeons d'un océan à l'autre un petit 38 millions d'habitants. La Chine, avec une surface pratiquement identique, doit empiler 1 milliard quatre cent douze millions de bons et loyaux Chinois. Pareil pour l'Inde, mais sur à peine 3,2 km², soit le tiers de la taille du Canada! Comme dit ma blonde, c'est un pensez-y-bien.

Nos voisins américains, eux, qui disposent d'une surface comparable à la nôtre, sont pourtant arrivés à naturaliser 338 millions de citoyens. La revanche des berceaux, c'est plutôt là qu'elle a eu lieu.

D'un autre côté, il faut dire qu'avec seulement 144 millions de Russes sur une toundra de 17 millions de km², nous sommes climatologiquement plus près des Russes que des Américains, pour ce qui est de l'espace disponible entre les habitants. Bien sûr, il ne faut pas être frileux pour habiter sous nos latitudes. Mais en accueillant chaque année plus ou moins 300 000 immigrants comme c'est le cas en ce moment, il faudra tout de même au Canada 4000 ans pour figurer aux côtés de la Chine et de l'Inde parmi les pays les plus peuplés du monde. Ce n'est pas pour demain.



Le plus surprenant, c'est que personne n'ait encore songé à nous envahir. Si on excepte la peur des ours blancs et la rigueur de notre climat, la seule raison logique et historique qui peut expliquer une telle situation est la théorie du « bouclier canadien ». Pour les États-Unis, qui ont bien envahi Québec et Montréal en 1775, mais c'était dans le cadre excusable de leur guerre d'indépendance, le Canada est et demeure une sorte de tampon économique et

militaire entre leur territoire et la Russie. Une aubaine pour eux, une sorte d'assurance tous risques pour nous! Envahir le Canada, même pour y déverser un trop-plein de ressortissants capables de supporter l'hiver, ce serait porter ombrage au pays le plus militarisé du monde, et depuis très longtemps. Mauvaise idée.

Et même si notre voisin par l'Arctique ne détesterait pas, façon Poutine, nous inclure dans un nouvel empire tsariste, nos voisins du sud, qui sont traditionnellement à couteaux tirés avec la Russie, n'apprécieraient pas. D'autant qu'avec un budget annuel de la défense de 1000 milliards de dollars, les States ont de quoi protéger leur bouclier canadien : les Russes n'en sont qu'à 70 milliards. Même les Chinois ne dépassent pas les 250 milliards, le reste des pinottes, dont le Canada, sont autour de 40 à 60 milliards.

Mieux encore. Il suffit à l'industrie militaire américaine de nous vendre de temps à autre quelques avions de chasse, quelques chars et quelques missiles pour s'assurer qu'au nord, il ne se passe rien de nouveau. D'ailleurs, nous sommes sur le point de renouveler tout notre stock de jouets militaires d'ici cinq ans.

Y'a pas à dire, le Canada est un beau et grand pays. Avec pas de monde dedans. Et puisque la planète commence à péter sous toutes les coutures, on pourrait peut-être demander à Elon Musk de trouver une solution à nos grands espaces sauvages. En attendant de réaliser son projet de coloniser Mars, ou de régler la faim dans le monde avec Quantum AI.

NOS PUBLICITÉS SE démarquent!
Contactez Isabelle Monette : 819 323-6417 | isabelle@ski-se-dit.info



hyundaivaldavid.com

2017, route 117, Val-David, Qc J0T 2N0

819.321.3777

L'événement
J'♥l'hiver



Aucun paiement pour **90 jours** sur modèles sélectionnés et sur tout contrat de financement promotionnel.*

Basé sur la fréquence des paiements mensuels, sur le financement de l'achat seulement. Des restrictions s'appliquent**.

Commandez dès aujourd'hui! Garantissez vos taux avec la protection de programme de Hyundai*

ELANTRA 2023

Louez** l'Essential auto IVT pour :

70\$ par semaine | **pour 48** mois (208 semaines) avec acompte de 1 895 \$

23 188\$ Prix au comptant†

Caractéristiques clés de série :

- Télédévrouillage avec alarme
- Caméra de recul avec lignes de guidage dynamiques
- Écran tactile de 8,0 pouces avec Apple CarPlay^{MC} et Android Auto^{MC}

ASTRO-TAROT

Messages DE FÉVRIER

Chaque mois, je vous transmets un message offert par les cartes, en contact avec chacun des signes du zodiaque. Pour moi, le tarot n'existe que pour une seule et unique raison : aider les gens. C'est tout. Il fait parler toutes ces choses qui n'ont pas de voix. Il offre sa présence, ses symboles, ses archétypes et ses couleurs magnifiques afin d'aider à toucher ce qui semble parfois impossible à mettre en mots. En espérant de tout cœur que ces messages puissent vous rejoindre et toucher le vôtre, de cœur. Je vous embrasse très fort.

Véronique Nicolas

Résidente de Val-David

♈ Bélier : Beau Bélier, c'est le temps de popoter un pain aux bananes pis des brownies en laissant la vie faire sa magie comme elle l'entend. Concentre-toi sur la douce simplicité de la recette; t'as juste à mélanger les ingrédients. Et regarder les enfants donner des fleurs au chien en mangeant leur soupe.

♉ Taureau : C'est toute une potion magique que t'es en train de vouloir préparer, mon beau Taureau. Ne t'inquiète pas, le remède est là. Quelqu'un peut t'aider. Tu n'as qu'à t'asseoir et sentir l'air frais des montagnes, en fermant les yeux et en laissant les fées dormir, rire et t'inspirer.

♊ Gémeaux : Tu n'es pas perdu, beau Gémeaux, tu as seulement laissé le doute de Soi te traîner là où les paysages sont un peu froids.

Pourtant, l'équilibre est juste là. Allez, relâche la corde, laisse s'envoler ce qui est en train de brûler. Malgré l'inconfort, c'est un moment de grandes réjouissances parce que tu es en train de renaître avec toi dans ton paysage de soleil.

♋ Cancer : Sais-tu à quel point le monde se réjouit quand tu te laisses apprécier totalement la simplicité d'être avec ceux que tu aimes? Beau Cancer, tu as tellement à offrir aux autres, par ton sourire, ta joie, un regard complice... Profite de ces douces retrouvailles sous un ciel de lune éclairé au partage.

♌ Lion : Tu portes en toi tant de chaleur, d'empathie, de puissance de créer la vie... Beau Lion, c'est que ton regard est si rassurant pour ceux qui tombent et se blessent sur le parcours. Si les âmes en processus viennent à ta rencontre, c'est que ton feu est une lumière qui passe par un simple sourire, un silence partagé.

♍ Vierge : On dirait qu'au fond de toi, belle Vierge, il y a une envie de fête. Ta fête. Pouvoir souffler les bougies et faire un souhait très cher. Être entourée de gens qui t'aiment et qui sont heureux de célébrer ta présence... Souhait de bonheur autour de la table entre amis, un après-midi d'Halloween; laisser la mort passer, lui donner la chance de nous montrer la vie.

♎ Balance : Les étapes de la vie qui semblent être imposées sont rarement confortables. Prends le temps, belle Balance, de t'asseoir sous ton arbre de calme et de silence. Parce que c'est un pas de GÉANT que la vie te demande de faire. Vers la reconnaissance de ta sagesse, de ton pouvoir... Tu détiens l'art d'enseigner, de faire grandir les autres, de créer. *It's time for you and me to see it all now.*

♏ Scorpion : Les éclats de discussions se sont brisés en plein de morceaux sur le plancher de la cuisine. Parce que ton âme n'en peut plus d'être retenue par des croyances de grandeurs élevées. Le vent passe par la fenêtre ouverte; c'est à ton tour, maintenant : ouvre les doigts et laisse les oiseaux s'envoler là où leur cœur les porte. Début de liberté.

♐ Sagittaire : Le jour, tu tournes des poteries, tu jases avec tout le monde, tu souris. Puis, le soir, quand tu enlèves tes souliers, tu rêves à autre chose. À faire la paix avec ton intuition, avec les connaissances cachées que tu enfouis sous ton oreiller. La nuit, tu rejoins ton double-fantôme et vos mains se rencontrent. Là, dans ton monde de rêves, endormi à la vie mais éveillé à la lune, tu peux embrasser ton être.

♑ Capricorne : Parfois, c'est à travers le bricolage taché et les dessins d'enfants que l'on arrive à se poser. Que l'on peut toucher à notre force intérieure; être vivant. Parce que parfois, il n'y a rien à solutionner, pas de réponse à trouver ni de livre à ouvrir. Les grands changements sont en train de se faire... Il n'y a qu'à sortir les pinceaux pour imaginer le monde en faisant des dessins.

♒ Verseau : Le moment est venu de mettre de l'eau dans ton vin, beau Verseau, pas par concession mais par amour. Parce que le stress a assez duré. Il est temps de libérer les oiseaux malheurs, les araignées sous le lit. Ouvre la lumière pour voir comment tout est comme il se doit. C'est l'heure de te servir un p'tit verre chillax; tout est ok.

♓ Poissons : Sur le papier, tu cherches comment mettre en mots ce qui te tracasse... Parce que tu rêves de GRAND bonheur, beau Poissons, d'une table remplie de gens, de biscuits, d'échanges aidants. Fais confiance à ce que tu aimes, puis laisse la magie des orchidées faire son travail. Te guider. Rappelle-toi que le soleil chauffe toujours quelque part, même quand on ne le voit plus.

Pour m'écrire : letarotlumiere@gmail.com
et pour en apprendre un peu plus :
www.letarotlumiere.com


Suivez-nous SUR 
Abonnez-vous À NOTRE INFOLETTRE 

www.ski-se-dit.info



Les Marchés D'HIVER À VAL-DAVID

www.marchesdici.org |  

SAMEDIS 11 ET 25 FÉVRIER

9 h à 12 h | ÉGLISE DE VAL-DAVID

Plusieurs producteurs et quelques invités de saison.




PROCHAINS RENDEZ-VOUS !

	11 ET 25 FÉVRIER 2023	
ÉGLISE	9 h à midi	
	11 ET 25 MARS 2023	
ÉGLISE	9 h à midi	
	8 ET 22 AVRIL	
ÉGLISE	6 MAI 2023	
	9 h à midi	

IN MEMORIAM

MIKARL (MIKE) LOKEN

9 septembre 1924 –
18 janvier 2023

À l'hôpital Laurentien, à Sainte-Agathe-des-Monts, est décédé paisiblement Mike Loken des suites d'une pneumonie ce 18 janvier. À l'âge vénérable de 98 ans, il aura inspiré bien des gens dans le monde du ski de fond. Immigrant de la Norvège en 1953, il s'est installé à Montréal avec sa femme, Ann Scresini, dans Mont-Royal, et à leur chalet à Sainte-Anne-des-Lacs. Sur ce terrain, ils ont ensuite construit leur maison à leur retraite en 1988 pour profiter du plein air. Mike Loken a alors mis toute son énergie à créer et entretenir un réseau de pistes de ski de fond, dont la Loken Trail, qui est bien connue. Voilà pourquoi on lui a donné, à juste titre, le surnom de « Jack Rabbit » de Sainte-Anne-des-Lacs. Et tous ses efforts bénévoles à promouvoir et développer des pistes de ski de fond lui ont valu d'être intronisé au Temple de la renommée du ski des Laurentides en 2011.

Mike laisse dans le deuil son fils Martin (Barbara Radelet), de Vancouver, sa fille Kristina (Karen Johnston), de Calgary, son petit-fils Logan Middleton, de Calgary, sa sœur Anne Marie et



plusieurs neveux et nièces en Norvège. Étaient décédés avant Mike, sa fille Lisa en 1978, son gendre Paul Middleton en 1998, sa femme Ann en 2005, ainsi que 3 frères et 1 sœur en Norvège. Une célébration commémorative sera organisée cet été. (Tiré de : *Montreal Gazette*)

CONCOURS

50^e ANNIVERSAIRE Ski-se-Dit

UN NOUVEAU CONCOURS pour marquer les CINQUANTE ANS du journal!



Afin de souligner la présence constante du journal *Ski-se-Dit* dans notre communauté depuis cinquante ans, un **tirage au sort de 50 \$** sera effectué chaque mois parmi les participant.e.s au **CONCOURS « JE ME SOUVIENS »**.

POUR PARTICIPER :

Il suffit d'envoyer par courriel, à l'adresse redaction@ski-se-dit.info, quelques mots pour **raconter un souvenir lié au journal, ou pour exprimer la principale raison pour laquelle vous lisez le journal chaque mois, votre chronique préférée, etc.** Une **photo avec légende** peut également être soumise.

Le souvenir gagnant sera publié dans chaque édition mensuelle du journal en 2023. Toutes les participations sont éligibles aux douze tirages de l'année, ce qui donne à chacun et chacune douze chances de gagner! Les textes publiés seront révisés (orthographe et syntaxe). Laissez-vous inspirer par vos souvenirs et participez!

AVIS À NOS LECTEURS : La Municipalité de Val-Morin a choisi de cesser la publication mensuelle de sa page *Vivre Val-Morin* présentant les activités et événements du mois.



RÉGIE INCENDIE DES MONTS

Appareils de CHAUFFAGE D'APPOINT

Bonjour chers citoyens,

Voici quelques conseils de prévention concernant les appareils de chauffage d'appoint. Ces derniers doivent toujours être certifiés SA, ULC, UL.

Chaque année, plusieurs personnes sont blessées ou meurent en raison de l'utilisation incorrecte d'appareils de chauffage d'appoint. Lors de l'utilisation d'un appareil de chauffage dans votre maison, il est important de respecter toutes les mesures de sécurité nécessaires pour éviter les incendies et les brûlures.

Précautions pour l'utilisation d'appareils chauffants électriques de façon sécuritaire

- Utilisez toujours un appareil de chauffage équipé d'un disjoncteur de fuite à la terre;
- N'utilisez que des rallonges portant le sceau d'un laboratoire d'essai reconnu sur le plan national;
- Assurez-vous que l'appareil de chauffage est toujours branché et que la fiche est complètement



insérée dans la prise; un appareil de chauffage mal branché peut subir une surchauffe;

- Choisissez toujours un appareil de chauffage d'appoint doté d'un dispositif de coupure en cas de renversement;
- Les appareils de chauffage brisés doivent être vérifiés et réparés par un centre de service d'appareils qualifié. N'essayez pas de régler l'appareil ou de remplacer ses pièces vous-même;
- Placez toujours les appareils de chauffage à au moins trois pieds de tout objet combustible comme la literie, le mobilier et les rideaux;

- Ne placez pas d'appareils de chauffage aux endroits où des serviettes ou d'autres objets combustibles pourraient tomber sur eux et provoquer un incendie;
- N'utilisez jamais d'appareil de chauffage pour faire sécher des vêtements ou des chaussures;
- Placez les appareils de chauffage sur le sol, jamais sur les tables ou les meubles, car ils peuvent tomber et certaines de leurs pièces pourraient se déloger ou se briser;

- Étendez les fils électriques au-dessus des tapis ou des moquettes; placer les cordons sous tout objet peut provoquer une surchauffe.

Choisissez des appareils qui sont homologués par un laboratoire d'essai reconnu à l'échelle nationale. Ces derniers ont été mis à l'essai pour satisfaire des normes de sécurité précises et leurs fabricants doivent fournir l'information importante sur l'utilisation au consommateur. Même si les appareils de chauffage électriques ne comportent pas de flamme nue, certains types d'appareils chauffants électriques deviennent assez chauds pour enflammer les combustibles à proximité. Il est donc important de vérifier périodiquement les objets environnants pour s'assurer que rien n'est exposé à la chaleur.

N'hésitez pas à contacter le service de prévention incendie pour de précieux conseils de sécurité. Nous nous ferons un plaisir de répondre à vos questionnements ou inquiétudes.

Chef à la prévention : 819 326-2605, poste 406
Préventionniste : 819 326-2605, poste 403

PAR MONTS ET PAR VAUX À PLUS DE 3000 mètres

Gilles Parent

Collaboration spéciale

Trois fois plutôt qu'une! La mythique haute route à ski reliant Chamonix dans le massif du Mont-Blanc, en France, à Zermatt dans le Valais, en Suisse, est incontestablement une forme d'apothéose du ski hors des pistes, et en haute altitude. La dernière fois que je l'ai parcourue remonte à une douzaine d'années seulement. Oui, il y avait eu une première fois en 1978, mais nous avons dû abandonner après trois jours de Tarot au même refuge, tous évacués par hélicoptère sur Arolla parce qu'il y avait trop de neige... Les avalanches se succédaient aux heures. Dans la vallée, les journaux annonçaient en primeur que la chanteuse italienne Dalida avait été bloquée dans le tunnel du Saint-Gothard par une avalanche et que 14 skieurs-alpinistes avaient été évacués du refuge des Dix (nous)... il fallait sortir par une fenêtre pour ouvrir la porte de la cabane; mais ça, c'est une autre histoire! Donc, la dernière fois, la troisième complétée, je l'ai réalisée en compagnie de six autres skieurs, dont Jean-Luc Brassard, qui me demandait de mettre le projet sur pied depuis une décennie... Nous étions sept sur dix, il en manquait trois. Les trois «André»: Laperrière, Marcotte, Stewart, tous trois bloqués à Montréal-Trudeau par un volcan crachant le feu et la poussière depuis l'Islande... Ils nous manqueront durant la «Haute Route» et les apéros! Les élus: Hervé Chappaz, James Jackson, Alain Batteux, Garry Fox, Gérard Perrin, Jean-Luc Brassard et moi! Pas triste l'équipe... (n'a jamais pas soif).

L'expression «haute route» est maintenant adaptée de multiples activités du ski de randonnée alpine, de nombreux skieurs s'y adonnent à partir de l'achat coûteux de l'équipement spécialisé, à tort ou à raison. Il y en a qui font de la «haute route» en grim pant le mont Tremblant ou le mont Césaire... C'est la mode. La «haute route» a été nommée par des alpinistes britanniques de l'Alpine Club en 1861 désignée alors «High Level Road». Point. Mais faire cette traversée à ski par les glaciers, c'était là une autre paire de manches! Ce n'est qu'en 1903 qu'un médecin de Chamonix, le docteur Payot, avec Couttet, Simond, et



PHOTOS: JEAN-LUC BRASSARD

Début de journée...

le guide Ravel, complète la liaison en étapes de Chamonix à Zermatt par les passages de plusieurs cols au-delà de 3000 mètres, et sans refuges! Parlant de refuges, l'un des plus vieux sur l'itinéraire, la Cabane des Dix, a été construit en 1908 à 2928m; celui d'Argentière en 1933 à 2771 m et aujourd'hui entièrement rénové. Ils sont tous bien particuliers, celui de Berthol est accessible en via ferrata (laisser les skis au pied du mur) ou celui des Vignettes sur une arête où il ne faut pas louper le dérapage pour y arriver... Tous les refuges ont des capacités d'accueil autour d'une centaine de lits, en dortoirs. Quant aux sommets atteignables à ski par beau temps, ils sont fabuleux, avec des altitudes près de 4000 mètres, dont la Tête Blanche à 3724 mètres.

En novembre 2009, l'équipe était complète. Le mois suivant, je suis parti dans les Alpes, et installé à l'auberge Nordique, au Grand-Bornand, j'ai eu tout l'hiver pour préparer le projet avec Hervé Chappaz. Chaque jour de beau temps, je m'entraînais à grimper 700 mètres à ski, les jours moins bons, je les passais à skier en télémark à la station... Puis, arriva la Journée de la femme (8 mars 2010), j'effectuais un virage télémark long rayon, et soudainement, une ombre m'est apparue, c'était un frigo sur skis en trace directe... L'impact m'a propulsé en orbite, l'armoire s'est arrêtée en aval de mon atterrissage et s'est présentée; elle s'appelait Gretchen, directement



Devant le Cervin, au-dessus de Zermatt

et le plus vieux, moi, j'avais 67 ans, et je demeure toujours le doyen du groupe. Cette dernière haute route demeure pour moi la plus splendide; beau temps chaque jour, quelques passages glacés, bonne neige et surtout, une ambiance de camaraderie inoubliable, chaleureuse et remontante comme le Fendant... Les plus remarquables incidents ont été causés par les choucas voleurs de casse-croûtes, quelques monstrueuses crevasses dévoilées, mais bien visibles, et une chute de séracs juste assez loin de nous. Ce qui a bien changé depuis ma première fois en 1978, c'est la fonte des glaciers, rendant plusieurs passages un cran techniquement plus difficiles... N'enlevant rien à l'attrait exceptionnel de la «Haute Route».



Crépuscule au refuge d'Argentière à 2771 mètres

Institut
Marlène
Quand la beauté rencontre le mieux-être!

3241, rue Laverdure
Val-David | 819 321-7121
f info@institutmarlene.com

Prenez rendez-vous en ligne : www.institutmarlene.com

ROLLERSKI.CA

ÉTÉ | HIVER
VENTE | LOCATION
EXCURSION | LEÇON

ROLLERSKI.CA | philshaw@rollerski.ca



Afin d'aider les nouveaux élèves, Ski-se-Dit publie, en collaboration avec le Centre collégial de Mont-Tremblant, une chronique régulière d'information générale. Ce mois-ci, faire le choix de poursuivre ses études dans les Laurentides.

SKI S'ÉTUDIE

Pourquoi faire ses études EN RÉGION?

Pierre-Hugues Boucher

Conseiller à la mobilité

On associe souvent à tort les études postsecondaires aux grandes villes. C'est que nous oublions ou ignorons qu'il existe des cégeps dans toutes les régions du Québec (mis à part le Nord-du-Québec), et il existe souvent une proportion de population par cégep plus avantageuse en région. Quels sont donc les avantages de faire ses études en région?

Coût de la vie

Évidemment, à quelques exceptions près, la vie est plus abordable en région. Sachant que le nombre d'heures consacrées au travail rémunéré pendant la session a un impact direct sur les résultats scolaires, il est facile de présumer qu'une personne qui déciderait de rester dans sa région pour étudier, de déménager près d'un cégep de région ou résiderait chez un.e proche en région pendant ses études plutôt que de s'exiler en ville risque de subir moins de pressions financières. Elle risque également d'avoir davantage de temps libre.

Temps dédié aux études

Certaines personnes pourraient voir un désavantage dans le fait que l'offre socioculturelle soit plus réduite



Vue d'un laboratoire au Centre collégial de Mont-Tremblant

en région qu'en ville. Sur le plan scolaire, par contre, c'est plutôt un avantage. Moins de distractions veut (théoriquement) dire davantage de temps disponible pour les études.

Évolution dans un milieu à échelle humaine

Dans les petits cégeps de région, la proportion de personnes employées par rapport aux personnes étudiantes est plus grande. Ainsi les étudiant.e.s qui arrivent directement de l'école secondaire sont

généralement mieux encadré.e.s par leurs professeur.e.s et autres employé.e.s dans un cégep de petite taille. Cela pourra avoir un avantage considérable sur la réussite éducative et scolaire des étudiant.e.s.

Proximité de la nature

Pas besoin d'avoir fait une thèse doctorale sur Krishnamurti pour connaître les bienfaits de la nature sur la santé et l'éducation. Or, comme c'est le cas au Centre collégial de Mont-Tremblant et dans bien des

cégeps de région, la nature se trouve à peine à quelques kilomètres. Les activités de plein air y sont donc plus accessibles pour les personnes étudiantes. Les cégeps offrent par ailleurs généralement des cours d'éducation physique en plein air, ce qui donne l'occasion aux personnes étudiantes de vivre des expériences inoubliables dans un cadre sécuritaire tels un séjour en canot camping avec les nuitées sous la tente ou une aventure de quelques jours en ski de fond et les nuits en refuge.

Tremplin vers l'emploi

Enfin, les stages sont souvent un tremplin vers l'emploi. Faire ses études en région, ou venir y faire son stage final favorise l'insertion professionnelle des jeunes. Il est donc tout à l'avantage des communautés rurales de stimuler les offres de stages et de favoriser la rétention des jeunes en région.

Vous n'êtes pas encore convaincu.e.s de l'intérêt de rester étudier dans les Laurentides? Venez nous rencontrer directement au CCMT!

Bonne rentrée à toutes les personnes étudiantes!

50^e ANNIVERSAIRE Ski-se-Dit

PROCHAINE PARUTION FORMAT PAPIER EN KIOSQUE : 9 MARS 2023
PROCHAINE DATE LIMITE POUR ENVOYER VOS PHOTOS ET TEXTES : 20 FÉVRIER 2023

2496, rue de l'Église, suite 200, Val-David (Qc) J0T 2N0 • 819 321-9269 • redaction@ski-se-dit.info • www.ski-se-dit.info

RÉDACTRICE EN CHEF : Maryse Froment-Lebeau | ÉDITEUR : Michel-Pierre Sarrazin, membre FPJQ | RESPONSABLE DES COMPTES : Francis Hamel | RÉVISION LINGUISTIQUE : Maryse Froment-Lebeau | MISE EN PAGE : Pixel Créatif | IMPRESSION : Hebdo Litho | REPRÉSENTANTE PUBLICITÉ : Isabelle Monette | LIVRAISON COMMERCIALE : Isabelle Monette | WEBMESTRE ET SOUTIEN TECHNIQUE : Richard Cloutier | CHRONIQUEURS ET INVITÉS DANS CETTE ÉDITION : Michel Allard | Paul Carle | Michel-Pierre Sarrazin | Nicole Davidson | Julie Duval | Éric Marinier | Gilles Parent | Jocelyne Aird-Bélanger | Pierre-Hughes Boucher | Virginie Levac | Marcel Kretz | François Gohier | Phil Shaw | Johann Plourde | Nicole Vézina | Marlène Gosselin | Louis Babin | Gilles Bourret | Gilles Chaumel | Véronique Nicolas | Yves Nantel | Manon Regimbald | Lorraine Hamel | Louise Duhamel | Judith Lavoie | France-Élaine Duranceau | CONSEIL D'ADMINISTRATION : Suzanne Lapointe, présidente | Anne-Marie Bourgeois, secrétaire | Julie Leblanc, administratrice | Véronique Nicolas, administratrice | Hélène Smolla-Deziel, administratrice | NOTE : Les opinions et textes publiés dans ce journal n'engagent que leur signataire.

LE SKI-SE-DIT REÇOIT L'APPUI DU MINISTÈRE DE LA CULTURE ET DES COMMUNICATIONS.



POUR TOUTE RÉSERVATION PUBLICITAIRE

Isabelle Monette : 819 323-6417 | isabelle@ski-se-dit.info

DATE LIMITE DES RÉSERVATIONS PUBLICITAIRES MARS 2023 : 6 MARS 2023

Le journal est publié au complet sur le site www.ski-se-dit.info sous l'onglet « archives » depuis 2008.

DROITS DE REPRODUCTION : Les articles de ce journal peuvent être reproduits à condition de l'être intégralement et sous réserve que leur provenance soit indiquée. Toute autre forme d'utilisation du contenu de ce journal est interdite sans autorisation expresse de la rédaction.

DISTRIBUTION RÉPÉTÉE CHAQUE SEMAINE AUX ENDROITS SUIVANTS : METRO VAL-DAVID, METRO SAINTE-AGATHE, IGA SAINTE-AGATHE, IGA SAINTE-ADÈLE.

PRINCIPAUX POINTS DE DISTRIBUTION EN NOMBRE DU JOURNAL. OBTENEZ VOTRE EXEMPLAIRE CHAQUE MOIS AUX ENDROITS SUIVANTS :

BMR Val-David et Sainte-Agathe-des-Monts | Caisse Desjardins Val-David et Sainte-Agathe-des-Monts | IGA Sainte-Agathe-des-Monts | IGA Sainte-Adèle | Metro Val-David | Metro Sainte-Agathe-des-Monts | Metro Sainte-Adèle | Pharmacie Jean Coutu Sainte-Agathe-des-Monts | Pharmacie Uniprix Sainte-Agathe-des-Monts | Pharmacie Familiprix Val-David | Lortie & Martin Sainte-Agathe-des-Monts | Maxi Sainte-Agathe-des-Monts

SANTÉ ET BEAUTÉ

Conseils beauté pour GENS ACTIFS L'HIVER!

Marlène Gosselin

Institut Marlène

Vous arrivez d'une activité en plein air et vous ressentez des tiraillements sur votre peau, qui présente des rougeurs et de petites plaques sèches. Pourquoi vit-on ces inconforts?

La surface de l'épiderme n'est pas en contact direct avec l'extérieur, elle est recouverte d'un mélange complexe : le film cutané de surface. Ce film est constitué de substances d'origines diverses :

- de cellules cornées et de lipides formant le ciment intercellulaire;
- du film hydrolipidique de la peau, constitué de sébum et de sueur et qu'on appelle le « manteau acide » de la peau.

Le rôle principal du film cutané de surface en est un de protection :

- contre le dessèchement, car il contribue au maintien de l'eau dans les premières couches de l'épiderme;
- grâce à son pH acide, le film cutané lutte contre les micro-organismes qui peuvent aggraver la peau, tout en préservant le développement de la flore naturelle.

Donc, le froid, le vent et les changements climatiques extrêmes s'attaquent directement à cette protection naturelle sur notre peau, et si nous ne mettons pas en place une routine beauté différente, l'inconfort risque de durer et de s'amplifier.



Une bonne habitude à prendre : boire plus d'eau pour hydrater notre organisme et, par le fait même, notre peau. La consommation d'eau suggérée durant la saison froide est de 2 à 3 litres par jour.

Par contre, ce ne sera pas suffisant pour la peau, qui aura besoin de crèmes plus nourrissantes et plus riches en actifs pour, justement, aider le film cutané de protection à se reformer. Recherchez des ingrédients performants dans vos produits au

quotidien tels l'acide hyaluronique, le beurre de karité, l'huile de jojoba. Et évitez durant l'hiver les crèmes démaquillantes et nettoyantes sous forme de liquide, savon ou mousse en raison de leur action beaucoup plus desséchante que les crèmes ou laits nettoyants.

Évitez également les douches et bains très chauds qui, eux, aussi favorisent la déshydratation. Utilisez un gel douche plutôt qu'un pain de savon, beaucoup moins agressant. Prenez l'habitude

d'exfolier la peau de votre visage deux fois par semaine et celle de votre corps au moins une fois par semaine. Et n'oubliez pas d'hydrater votre corps après chaque douche avec une crème nourrissante. Un conseil pour vos pieds et vos mains : se trouvant aux extrémités du corps, ils souffrent davantage du froid à cause du manque de circulation. Une bonne habitude à prendre : déposez vos crèmes (mains et pieds) sur la table de chevet de votre chambre à coucher et badigeonnez juste avant le dodo, résultats garantis!

Dès que vous prévoyez une activité extérieure (ski, raquette, randonnées, etc.), vous devez ABSOLUMENT appliquer un écran solaire par-dessus vos soins quotidiens. L'écran solaire, grâce à ses ingrédients actifs, en plus de vous protéger contre les rayons UV, formera une excellente barrière anti-déshydratation. Ne pas oublier le baume à lèvres, essentiel par temps froid, car la peau de vos lèvres est plus fine que celle du reste de votre visage et donc plus vulnérable aux agressions climatiques.

Vous retrouverez souplesse et mieux-être. Alors, allez jouer dehors et profitez des joies de l'hiver!

Références :
Biologie de la peau



Lorraine HAMEL
Courtier immobilier
résidentiel et commercial

C 450 436 0206
info@lorrainehamel.com
lorrainehamel.com

Établissons des bases pour
ALLER AU BOUT DE VOTRE RÊVE !



VAL-DAVID 369 0005

Accès au Lac Doré! Charmante propriété bien entretenue avec garage incluant un atelier. Plusieurs rénovations depuis l'acquisition. À distance de marche à la piste cyclable, du village et tous ces attraits. Vous désirez réaliser votre rêve et vous établir à l'année ou comme endroit pour vous ressourcer les fins de semaines. C'est l'endroit idéal! **MLS 14980833**



VAL-DAVID 529 0005

Domaine Chantecor. Propriété sise sur un grand terrain de 52,517 pi. ca. en 4 lots. Spacieuse aire ouverte salon salle à manger et cuisine idéale pour vos réunions en famille et entre amis. 3 ch. de bonnes dimensions, 2 salles de bains, salle de lavage avec rangement, Garage 1 place et stationnement pour 4 voitures. Prés de tous les services, autoroute, plein air, restos et du charmant village de Val-David. **MLS 26266125**



bonjour
Agence immobilière

Franchisé, indépendant et autonome
de RE/MAX Québec Inc.

15, rue Principale Est
Sainte-Agathe-des-Monts 819 326.6860

VENDU



Tranquillii-T

Un an de succès, déjà!

**BOUTIQUE
MES PETITES LAINES**



Créer ma vie, une maille à la fois...

Espace tricot en succursale pour échanger trucs et conseils
Places limitées! Réservation requise.

Nouveau!
1 heure avec vous
Régions tout ce qui accroche!

**COURS
DÈS MAINTENANT
POUR TOUS LES NIVEAUX**

Appelez pour info!

Sacs à projets | Livres de tricot
Huiles essentielles | Chandelles

**PARTICIPEZ AUX
« Tricot-Jasette »
mercredi et samedi dès 13 h**

105, rue Principale Est
Sainte-Agathe-des-Monts **819 774-3456**



ASTRAGALE
ASTRAGALUS
ASTRAGALE

RESISTANCE
IMMUNO

ORGANIC • BIOLOGIQUE • 50 ml
NPN80031948



ASTRAGALE
Favorise le
maintien de la
santé immunitaire

Producteur de plantes
médicinales biologiques
Présent dans notre
communauté depuis 1978

Disponible à Val-David chez :
Bio Sattva
Familiprix Charland

clefdeschamps.net



PIERRE LEBLANC ET SA TOUR LUMINEUSE

HAUTE SCULPTURE pour un grand sculpteur



Ventilateur vertical situé à Candiak, œuvre de Pierre Leblanc.



Pierre Leblanc est né en 1949 aux Îles-de-la-Madeleine. Initié à la sculpture par compagnonnage auprès d'André Fournelle, alors qu'il habite dans le quartier Côte-Saint-Paul, à Montréal, il travaille pendant quelques années sur les œuvres de ce dernier et sur celles d'Armand Vaillancourt et de Robert Roussil. Depuis 1974, il vit et travaille à Val-David, mais depuis 2005, il a créé un nouvel atelier à Montréal. Pour son plus récent projet, inauguré à Candiak le 21 décembre dernier, il y va de quelques premières : première intégration entre l'industrie et l'art dans un parc industriel; première sculpture autant au Québec qu'au Canada à s'élever à une telle hauteur, soit 26 m (85 pieds)!

Et aussi une première œuvre d'art à intégrer dès le départ les services de la compagnie Ombrage, une société spécialisée en conception lumière, ingénierie d'éclairage et design industriel.

Pierre Leblanc est résident à temps plein de Val-David, un choix qu'il a fait il y a bientôt cinquante ans, pour être en mesure de réaliser ses œuvres, principalement en acier soudé et en fonderie. À Montréal, il aurait dû, pour ce faire, s'installer

dans un parc industriel, ce qui était prohibitif pour le jeune sculpteur.

Aujourd'hui, outre les collections privées, on trouve des œuvres signées Pierre Leblanc au Musée de

Lachine, du Bas-Saint-Laurent, au Musée national des beaux-arts du Québec, au Musée d'art contemporain de Montréal, à la Art Gallery of Hamilton, de Kamloops, en Colombie-Britannique, de même qu'aux Musées d'art contemporain des Laurentides et de Sept-Îles. Une œuvre récente de l'artiste s'élève sur le terre-plein de la salle Athanase-David (église), à Val-David, au cœur du village.

Reconnu pour ses nombreuses œuvres figurant dans le patrimoine de l'art public monumental au pays, Pierre Leblanc signe, avec sa dernière œuvre, la plus imposante de ses réalisations. Quatre années de travail, pour les dessins, les maquettes, les devis, un long cheminement jalonné par les demandes de permis et les modifications. Finalement, l'installation de l'œuvre a eu lieu. Grâce notamment au concours empressé d'une cinquantaine de personnes qui ont soutenu le projet depuis le début, dont le maire de Candiak, M. Normand Diotte. L'œuvre a nécessité un investissement de 1,5 M\$, 28 pièces d'acier inoxydable polies de 3 m (10 pi), un système d'éclairage scénarisé et huit scénarii d'animation avec le concours de l'entreprise Airex, spécialiste des grandes installations avec grues et élévateurs grand format. Pour la première fois sur un site industriel, la haute tour fonctionnelle de ventilation de l'entreprise Oldcastle est aussi une œuvre d'art. Référence mondiale, la compagnie de Candiak est une entreprise d'envergure qui utilise une technologie de pointe pour concevoir, fabriquer et fournir des produits destinés à la protection du système hydraulique municipal, des réseaux électriques, des câbles, des télécommunications et du transport. Avec une sculpture de Pierre Leblanc, Oldcastle passe maintenant dans le club très sélect des grandes industries protectrices de l'art et des artistes. (MPS)

NE CHERCHEZ PLUS!

LES MEILLEURS PRIX SONT CHEZ GIROUX MITSUBISHI.



**Giroux
Mitsubishi**
Sainte-Agathe

76, rue Préfontaine Est, Sainte-Agathe-des-Monts, Québec

819 326-1615 | www.girouxmitsubishi.ca

L'IMPORTANCE de rendre visite au notaire

Lorraine Hamel

Courtier immobilier et résidentiel
Remax bonjour
450 436-0206 | bureau : 819 326-6860
info@lorrainehamel.com
www.lorrainehamel.com

Je partage ici avec vous ce que mon frère et moi vivons depuis plusieurs mois avec la santé de notre père de 84 ans. Je vous fais ces confidences dans le but de vous informer sur le sujet et aussi par mesure de prévention pour vous et vos proches.

Mon père habite La Malbaie depuis 2009 afin de mieux vivre son rêve de retraite près du fleuve. Veuf depuis 2 ans, il habitait seul dans son logement. Très ordonné dans ses documents, il a tout prévu : mandat de protection, testament, procuration pour la banque (en cas de besoin) et même ses arrangements funéraires. Nous n'avions pas trop d'inquiétudes et c'était son plus cher désir!

Après le décès de son épouse, nos appels téléphoniques hebdomadaires et les quelques visites que



nous lui rendons nous font prendre conscience que son état se dégrade.

Vendeur de profession, fier d'être autonome, il veut tout contrôler et surtout nous cacher son état de santé. Il a une amie proche aidante qui le soutient dans son quotidien, et c'est rassurant pour nous!

Un matin, il me téléphone pour me demander quel jour et quelle date nous sommes : il organise lui-même son pilulier! L'alarme est sonnée!!!

Sommes-nous à l'étape d'entreprendre des démarches pour le protéger? Je m'informe au notaire pour obtenir des explications. Pour activer le mandat de protection au public, ça peut prendre jusqu'à 24 mois,

et au privé, de 6 à 8 mois, avec des évaluations de médecins, travailleurs sociaux, etc.

Mon frère se rend à La Malbaie et la proche aidante de mon père, devant celui-ci, lui avoue que c'est trop pour elle. Il n'est plus capable de prendre son bain, elle ne peut faire cette tâche. Il ne veut pas avoir les services du CLSC et il a besoin de soins urgents.

Afin de faire accélérer le dossier, nous embauchons une travailleuse sociale au privé. Il est en perte d'autonomie et est atteint de troubles cognitifs. Il a fait quelques chutes, dont une sérieuse sur la tête. Ça prend des évaluations... on doit agir maintenant, car il doit être placé dans une RPA.

Pourquoi je vous raconte notre histoire? Parce que je pense aux parents, aux enfants, aux conjoints qui peuvent être un jour dans une situation semblable. Je pense à mes clients qui l'ont vécu durant la vente de leur maison. Ils se sont retrouvés dans l'embarras même avec le mandat de protection. Nous ne le répétons jamais trop : une visite chez le notaire peut simplifier une telle situation!

Nous ne le répétons jamais trop : une visite chez le notaire peut simplifier une telle situation!

CONCOURS

Cotiser à son REER/CELI, c'est gagnant



8 prix de 2 500 \$ à gagner

Pour réaliser vos projets, cotisez à un REER ou à un CELI d'ici le 1^{er} mars 2023 inclusivement. Vous courez la chance de gagner l'un des 8 prix de 2 500 \$*.

Tous les détails à desjardins.com/concours-reer-celi

Desjardins
Caisse de Sainte-Agathe-des-Monts
819 326-2883

* Aucun achat ni contrepartie requis. Concours ouvert du 1^{er} janvier 2023 au 1^{er} mars 2023 inclusivement aux membres d'une caisse Desjardins du Québec ou de la Caisse Desjardins Ontario Credit Union Inc. Valeur totale des prix : 20 000 \$. Huit tirages auront lieu aux dates suivantes : les 12, 19 et 26 janvier; les 2, 9, 16 et 23 février; et le 9 mars 2023. Certaines conditions s'appliquent. Détails et règlement disponibles au desjardins.com/concours-reer-celi.

Un dentiste dans les laurentides
FIER DE VOUS OFFRIR,
en plus des traitements
conventionnels,
des traitements spécialisés
tels les implants dentaires.

Prenez rendez-vous
dès maintenant,
mon équipe et moi
prendrons soin de vous.
À bientôt!

Dr Simon Grondin



DENTISTERIE GÉNÉRALE • PROTHÈSES • IMPLANTOLOGIE
TRAITEMENT DE CANAL • ESTHÉTIQUE • URGENCE



Simon Grondin
— CHIRURGIEN-DENTISTE —

PRISE DE RENDEZ-VOUS :

819 320-0265 | dentistesimongrondin.com

2510, rue de l'Église, bureau 7 | Val-David (Québec) J0T 2N0

CENTRE D'EXPOSITION DE VAL-DAVID

RÊVERIES D'HIVER
À propos des artistes

Joëlle Morosoli, Traquenard, installation



Véronique La Perrière M, Nuit sensible, pastel et fusain sur papier, 2022



Raphaël Biscotti, but I Care, graphite sur papier, détail, 2022

*Pour Nous - les Soleils s'éteignent
À nos Antipodes - Ils embellissent
des Horizons neufs
Tourmant vers Nous - leur Nuit.*
– Emily Dickinson

La rêverie cosmique nous fait habiter un monde.
– Gaston Bachelard

Manon Regimbald

Toucher l'humain : entre art et vie, les expériences esthétiques et éthiques restaurent une médiation autant qu'une méditation, cherchant à réconcilier le lien de l'homme à la nature quand le monde va mal. Sanctuaire de l'imagination, rêves et rêveries nous entraînent dans l'orbite du geste créateur. « Imaginer, c'est s'absenter, s'élancer vers une vie nouvelle », spécifiait Bachelard dans *La poétique de la rêverie*. Voilà ce que nous offrent à dessein les expositions de cet hiver, en ces temps de bourrasques et de stigmates, de cataclysmes et de polarisation. Mais qui sont ces artistes?

À PROPOS DES ARTISTES

Sculpteuse, **Joëlle Morosoli** vit à Montréal; elle a réalisé plus d'une trentaine d'œuvres en art public, dont celle au Palais des Congrès de Hull et celle du Centre Mère-Enfant, à Québec. Elle a pris part à plusieurs expositions solos et collectives d'importance, dont celle au centre Georges Pompidou, à Paris. Titulaire d'un doctorat de l'Université Paris 8 en Esthétique, sciences et technologie des arts, elle enseigne au cégep de Saint-Laurent depuis 2007. Co-fondatrice de la revue *ESPACE*, elle est aussi romancière (*Le sablier de l'angoisse*) et essayiste (*L'installation en mouvement, une esthétique de la violence* [éditions du Sabord]). Morosoli nous rappelle que les sensations provoquées par le mouvement raniment l'instinct de survie; c'est dans cette perspective qu'elle « tente de créer un environnement mouvant qui permette au spectateur de faire remonter en lui ce comportement ancestral... Les premières émotions passées, le spectateur après avoir apprivoisé l'environnement peut se laisser entraîner dans une rêverie hypnotique ».

Véronique La Perrière M vit entre Val-David et Montréal. Détentrice d'un doctorat interdisciplinaire en histoire de l'art, muséologie et pratique des arts de l'Université Concordia, elle a exposé au Canada et à l'étranger (États-Unis, Australie, Luxembourg, France, Finlande) et a eu accès à des résidences d'artistes (Paris, New York, Suède). Avec le collectif La Société des archives affectives, qu'elle a cofondé, elle a créé des œuvres d'art public d'envergure pour le parc du Mont-Royal et le Centre hospitalier de l'Université de Montréal (CHUM). Ses œuvres font partie de plusieurs collections en Europe et en Amérique du Nord. Au sujet d'*Onirographie*, La Perrière M précise qu'elle « souhaite réfléchir à la manière dont les rêves, ces intercesseurs qui veillent en nous et sur nous, peuvent nous aider à entreprendre des choses extraordinaires et à faire émerger la vision de futurs inespérés. Des futurs qui pourraient réellement nous déplacer et nous transmuter. Le rêve, comme la création, convoque ce qui nous dépasse, il appelle le futur et nous donne la possibilité d'en répondre. »

Originaire de Val-David, **Raphaël Biscotti** poursuit ses études au doctorat en Études et pratiques des arts de l'UQAM. Dans le cadre du programme *Arctic Arts and Design*, il a eu la chance de faire un échange étudiant à Rovaniemi, en Finlande. Ce jeune artiste prometteur a déjà exposé chez ART MUR, à la galerie POPOP, à ARTSOUTERRAIN, ainsi qu'au Centre des arts visuels McClure, à Montréal. Orientés « vers une pensée-paysage », ses dessins remettent en question le phénomène de l'anxiété et, de concert, celui de son potentiel créatif, intimes allers-retours entre les paysages intérieurs qui l'habitent et ceux qui l'environnent au-dehors. Sa pratique au quotidien du dessin lui permet de créer des ponts entre le monde du dedans et du dehors. « Par le processus silencieux, lent et exigeant du travail manuel, j'ai tenté d'évoquer la névrose que le dessin me permet d'évacuer... Le soin et l'empathie sont au centre de cette recherche, tout comme la douceur que je tente de faire émaner de mes dessins », explique-t-il. À nous de nous en saisir et d'en tirer parti.

Joëlle Morosoli, *De la cage à l'envol* | *Éco/piège* | Véronique La Perrière M, *Onirographie* | Raphaël Biscotti, *Après l'orage* | Rencontre avec les artistes : le samedi 22 avril à 14 h

MARCHE GARIÉPY
BIÈRE ET VIN
FRUITS & LÉGUMES
DÉPANNEUR

LE PLUS GRAND CHOIX DE BIÈRES DE MICROBRASSERIE des Laurentides

1417, route 117, Val-David | 819 320-0182 | f

CHEF Franck Le Cunff

Revient pour vous offrir le service de PRÊT-À-MANGER

& Service traiteur
& Service de livraison

SUIVEZ-MOI f pour voir le menu de la semaine

INFOS : 819 324-6993
Cheflecunff@gmail.com

NOUVEAU MENU chaque semaine
5 PLATS au choix pour ou à l'unité. 49⁹⁵\$

MAC LAU

ARCHÉOLOGIES du vivant

Jocelyne Aird-Bélanger

Résidente de Val-David

Exposition de deux artistes laurentiens au Musée d'art contemporain des Laurentides (MAC LAU)

Michel Beaudry, sculpteur, et Reynald Connolly, peintre

Archéologies du vivant : jusqu'au 19 mars 2023

Dans le cadre de cette exposition, le MAC LAU collabore avec La Fabrique Culturelle pour la diffusion de deux capsules vidéo présentant des portraits des artistes exposés. Ce fut également le moment opportun de s'associer pour la réalisation d'une nouvelle capsule sur Reynald Connolly.

Pour consulter en ligne la capsule de La Fabrique Culturelle sur Michel Beaudry, voir : <https://www.lafabriqueculturelle.tv/capsules/12753/les-emotions-en-acier-de-michel-beaudry>

Le sculpteur Michel Beaudry et ses joyeux animaux au Musée d'art contemporain des Laurentides

Beaudry, le sculpteur, part à la recherche d'animaux qu'on croit connaître. Il les recrée dans des formes qu'il imagine, les découpe dans le métal, les assemble, les soude et les polit. Ses œuvres ont un vécu; elles ont presque toutes été sur le terrain, soumises aux outrages du temps, à la pluie, au vent, parfois à la neige... La rouille même est une preuve de leur expérience de la vie. En partant sur leurs pistes comme des archéologues, on refait avec l'artiste l'aventure du monde animal et d'une partie du vivant sur notre terre.

Une dizaine d'animaux et une quarantaine d'oiseaux installés dans une petite forêt d'acier et de céramique



Le Pangolin et l'Ours noir de Michel Beaudry, dans sa forêt

attendent tranquillement le visiteur dans une des salles du musée. Mais d'où lui est venue l'idée de cette arche de Noé légère et lourde à la fois? Beaudry a toujours aimé les animaux, leur franchise, leur facilité à s'exprimer librement sans jalousie et sans arrière-pensées. Il choisit de recréer des animaux qui ont une charge mythique, comme l'ours noir, ou encore d'autres qu'il trouve en photos, dans des vidéos, au hasard de ses lectures. Sculpter des bêtes aux formes très diversifiées se prête bien au façonnage avec les métaux qu'il utilise tels l'acier inoxydable, le bronze, le cuivre et l'acier carboné. Depuis ses débuts professionnels, il y a 18 ans, il travaille le métal en sculpture, car ce matériau lui donne plus de possibilités que la pierre, où chaque trait, une fois creusé, est définitif. Le métal lui permet de refaire, de recommencer, de reprendre, de revenir et de changer une forme ou encore de modifier un mouvement, tout cela dans son atelier à Val-David, où il habite depuis plus de trente ans.

Quand il s'est mis à faire de l'arthrite aux mains, Beaudry s'est dit que la céramique serait peut-être plus simple à manipuler pour lui. Après avoir suivi

des cours pour apprendre à maîtriser cette technique, il a fini par intégrer ce matériau dans son travail du métal, tel qu'on peut le voir, entre autres, dans ses arbres. Il réalise en général chaque année 3 ou 4 œuvres très détaillées ou de grande taille, comme l'éléphant, haut de 6 pieds, qui se trouve aujourd'hui chez un particulier à Toronto. Ses pièces sont toujours assez imposantes, car les métaux qu'il utilise requièrent certains outils qui ne se prêtent pas à l'exécution de petits formats. Il s'agit bien ici d'un véritable dialogue entre le matériau et l'artiste. En ce moment, il travaille à la conception d'un animal de l'Amérique du Sud, le loup à crinière, sorte de loup à la tête de renard doté d'une imposante crinière, qu'il prévoit refaire brin par brin. Son bestiaire se compose de plus d'une vingtaine d'animaux heureux de prendre vie sous la main habile d'un sculpteur ami des bêtes.

« Plus j'y pense, plus je crois que l'art est une activité irrationnelle. Et c'est tant mieux. Et ceux qui prétendent expliquer la genèse d'une œuvre généralement se trompent. Et surtout, tenter de l'expliquer est toujours un acte réductionniste car le langage rationnel est inadéquat.



Wezos. 2021, Acrylique sur toile. Collection de Marie Connolly

C'est ainsi que je préfère établir la communication avec le spectateur via cette irrationalité. Elle permet de communiquer avec les outils de la sensibilité humaine, des émotions qui sont à la fois communicables et jamais totalement sondables.»

– Michel Beaudry, janvier 2003

Reynald Connolly, peintre, au Musée d'art contemporain des Laurentides

Autodidacte, Reynald Connolly apprend son métier en fréquentant des artistes et en voyageant aux États-Unis. Dessinateur doué et imaginatif, Connolly maîtrise le dessin, l'aquarelle, la gravure, la peinture et la sculpture. Artiste prolifique, il a participé à plus d'une centaine d'expositions en solo ou en groupe au Canada et en Europe. Il a également réalisé des œuvres d'art public. Ses œuvres figurent dans des collections privées et muséales. En 1995, le Musée d'art contemporain des Laurentides lui a consacré une exposition rétrospective. Il vit et travaille à Mont-Blanc depuis de longues années.

CINÉMATHÈQUE MÉLIÈS

Nos choix pour FÉVRIER 2023

				<p>14 février Elle a dit / She Said - drame Chambre forte / he Immaculate Room - suspense</p> <p>21 février Chronique d'une liaison passagère - comédie française L'empire de la lumière / Empire of Light - drame britannique</p>	<p>28 février Dévotion / Devotion - drame Un autre monde - drame français</p> <p>7 mars Ce qu'elles disent / Women Talking - drame</p>
--	--	--	--	--	--

Note : Plusieurs films non prévus s'ajouteront chaque semaine, surveillez notre site : cinemathequemelies.wordpress.com

Horaire : 14 h à 19 h, 7/7 jours (à moins de changement de dernière minute) Tél. : 819 322-2741 | Courriel : cinemathequemelies@outlook.com | f

NOUVEAU SERVICE :

Faites transférer vos vidéos ou données personnelles sur un autre médium en vous adressant à la Cinémathèque.

Essayez le nouveau masque de réalité virtuelle OCULUS QUEST!

Information à la Cinémathèque.

COUP DE PLUME

LA CORPORATION des fourmis

Judith Lavoie

Résidente de Val-David et professeure de traduction à l'Université de Montréal

Catherine Éthier m'apprend que, et je la cite parce que ses mots sont parfaits comme un brownie juste assez pas trop cuit : « [...] on appelle un groupe de corbeaux un meurtre. Un groupe de corneilles? Une conspiration. Un groupe de caniches royaux, c'est une trâlée » (*Une femme extraordinaire*, Montréal, Stanké, 2022, p. 296).

Elle plaisante au sujet des caniches, mais pas au sujet des oiseaux. J'ai vérifié. Ben oui.

L'expression « meurtre de corbeaux » nous vient de l'anglais *murder of crows* (en termes simples, *a flock of crows*, soit une volée de corbeaux). Selon l'*Oxford English Dictionary*, l'origine de cette expression est incertaine. Elle serait peut-être liée au fait que le corbeau est traditionnellement associé à une mort violente (on pense à Hitchcock, pas vrai?). Je n'ai pas trouvé d'occurrences de « meurtre » au sens de « volée d'oiseaux » dans les dictionnaires français que j'ai consultés. M'en moque. J'adopte l'expression.

Idem pour la « conspiration de corneilles » et la « flamboyance de flamants roses » (Éthier, p. 301), qui ne se trouvent pas non plus au sens de



regroupement de volatiles dans les ouvrages de langue française. M'en moque encore.

La langue française est bien frileuse, en effet, lorsque vient le temps de nommer ses animaux réunis. Le mot « troupeau », qui sert déjà à nommer un groupe de vaches, de chevaux, de caribous, d'éléphants et j'en passe, désigne aussi (si vous ne l'êtes pas déjà, assoyez-vous, tirez-vous une bûche, un pouf, un lazy-boy, que sais-je, parce que vous risquez de tomber par terre), le mot « troupeau », donc, désigne aussi... une volée d'oies. Ben oui, un « troupeau d'oies », ça existe, c'est recensé dans le dictionnaire (Usito, Robert, entre autres). Un troupeau qui vole... ça déconcerte.

Pour les bernaches et autres oies, je préfère « volée », « escadrille » (peut-être moins fréquent), ou, mieux encore : « voilier ». Un voilier d'oies

blanches, comme le raconte Gilles Gagné dans « Dépeindre Riopelle », le magnifique balado consacré au peintre sur l'application OHdio de Radio-Canada. L'avez-vous écouté? Patencore? Vous me taquinez, c'est ça? Parce que. Franchement. Il faut. Absolument. L'écouter. C'est un bijou de balado.

Revenons aux animaux qui s'assemblent. On a la « harde », qui désigne un « troupeau d'animaux sauvages » (Usito). Une harde de caribous, de cerfs, de sangliers. Dans le domaine de la chasse à courre, le terme renvoie également au « lien servant à attacher les chiens, par quatre ou par six » et au « groupe de chiens ainsi attachés » (Robert). On a aussi la « nuée », c'est-à-dire la « multitude formant un groupe compact » (Robert). Le Trésor est généreux, il nous fournit une longue liste de cooccurrents du mot : « une nuée de corbeaux,

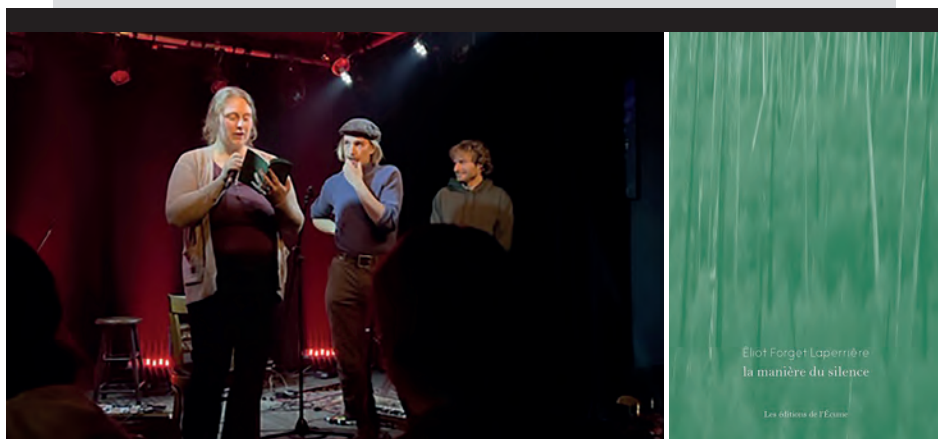
d'insectes, de moineaux, de moucheron, de moustiques, de sauterelles » (TLFi).

N'oublions pas l'essaim (qui réunit des insectes, mais pas seulement, un « essaim de chauve-souris », mentionne le Trésor), la meute (bien connue), le banc (de sardines et autres cousines à branchies) et la colonie (pas de vacances, mais de fourmis).

La liste n'est pas longue, tout compte fait, et manque cruellement d'originalité, si on la compare à l'anglais, qui se lâche lousse pour nommer ses animaux regroupés. J'y reviendrai dans une prochaine chronique. Mais avant de vous quitter, je vous offre ceci : pour nommer un groupe de girafes, l'anglais dit *tower*. Une « tour de girafes ». Fallait y penser!

LANCEMENT DU RECUEIL

La manière du silence



C'est le dimanche 15 janvier dernier qu'a eu lieu le lancement officiel du recueil de poèmes d'Éliot Forget Laperrière intitulé *La manière du silence* au bar Verre Bouteille, à Montréal, où plusieurs de ses poèmes ont été lus.

Plus de 100 personnes étaient présentes au lancement d'Éliot, fils de Dominique Forget, mairesse de Val-David, et Paul Laperrière, fondateur de

Passé-Montagne. Le groupe composé des amis d'Éliot y a également joué de la musique.

Les Éditions de l'Écume ont choisi le recueil d'Éliot Forget Laperrière parmi 195 propositions littéraires. Jamais les propriétaires de la maison d'édition n'ont vu autant de personnes assister à un lancement du genre. Ils ont d'ailleurs l'intention de proposer le recueil aux prix du Gouverneur général. Bon parcours, Éliot!



LINGUISTICO

AUCUNS FRAIS SUPPLÉMENTAIRES

Les frais, qui représentent l'« argent versé en contrepartie d'un bien ou de la prestation d'un service » (OQLF), s'utilisent seulement au pluriel. Ce terme est un nom masculin pluriel. Cela signifie qu'on déboursera des frais d'administration, des frais additionnels, etc., mais qu'on ne peut jamais dire : « Il y aura un frais supplémentaire pour tel service ». Supposons qu'on achète un article en ligne, disons un chandail, il y aura **des** frais d'envoi postal (**et non un frais** d'envoi).

Autre nom toujours pluriel : les condoléances. On offre ses **condoléances** à quelqu'un (et non sa condoléance). Profitons-en ici pour mentionner que le terme *sympathies*, dans le sens d'offrir ses sympathies à une veuve, par exemple, est une erreur en français, car il s'agit d'un faux ami. Les faux amis sont des mots qui semblent équivalents en français et en anglais, mais qui ne le sont pas en raison d'une erreur grammaticale, de sens, etc. En anglais, on peut dire « Please, pass my deepest **sympathies** to your mother for her loss », alors qu'en français, on utilisera *condoléances* au lieu de *sympathies* dans ce sens. (MFL)

HOMMAGE AUX PEUPLES AUTOCHTONES

UN MENU et son histoire

Marcel Kretz

Voici la dernière chronique que M. Kretz nous a envoyée à la mi-janvier.

J'ai fait beaucoup de menus durant ma vie professionnelle active. Certains avaient un thème, une histoire. C'étaient des menus « gastronomiques » ou de « galas ». Il y en a eu à La Sapinière, mais aussi à l'École hôtelière des Laurentides de Sainte-Adèle, où j'avais plus de temps à consacrer à ces menus spéciaux, plus les coudées franches dans un cadre d'enseignement. Des menus mémorables. Les chefs responsables de ces dîners devaient faire des recherches sur le thème, suivre les saisons, voir la disponibilité des produits, respecter le goût des clients, accorder mets et vins avec le sommelier. Toute la brigade de l'hôtel ou les élèves de l'école devaient profiter de cette expérience.

Pour ce menu à saveur autochtone, j'étais particulièrement motivé, car à plusieurs reprises, j'ai fait la rencontre des membres de la Nation Crie à Waskaganish et aussi à Cabbage Willows, à l'ouest de Waskaganish, situé à l'embouchure du fleuve Rupert et de la baie James. La première fois, c'était en 1955, deux ans après mon arrivée au Québec. C'était à l'origine un poste de traite de la Compagnie de la Baie d'Hudson. Lors de cette première visite, tout était assez rudimentaire. Un poste d'infirmière, un abri pour conserver le surplus de gibier, un atelier de fabrication de canots et un petit hangar pour le carburant des hydravions et les hors-bord des habitants. Et quelques petites maisons. Pour moi, c'était un autre monde.



Filet d'esturgeon fumé de Waswanipi



Crème de maïs aux aiguillettes de malard

Les photos utilisées pour illustrer la cuisine gastronomique amérindienne sont tirées d'un ouvrage publié en 1993 par les Aliments Oudeheemin inc, en collaboration avec le Secrétariat d'État du Canada et ministère des Affaires indiennes et du Nord Canada.

Je suis retourné quelques fois dans ce fascinant coin du pays. Le village a changé au cours des années, la façon d'y vivre aussi, mais les habitants, eux, restent fidèles à leur caractère chaleureux et hospitalier. Depuis quelques années, on y trouve le Kanio-Kashee Lodge, un hôtel offrant tous les services.

Ce menu symbolique devrait nous rappeler que même avant l'arrivée des Blancs, ces peuples se nourrissaient bien, survivaient aux intempéries et avaient sûrement le souci de protéger leur environnement. C'est à travers ce menu que je voulais rendre les élèves conscients d'une partie de la réalité de ces peuples autochtones.

L'homme de toute origine, qui est capable du pire, est aussi capable du plus beau et du plus noble. Il trouvera un jour l'harmonie et l'apaisement du vivre-ensemble.

IN MEMORIAM

Marcel Kretz

Marcel Kretz nous a quittés le 31 janvier dernier, à l'âge de 91 ans. Lui qui a été le mentor de presque tous les grands chefs au Québec (voir article dans *La Presse* du 2 février), il avait une plume alerte et savait aussi bien raconter que cuisiner. Nous le regretterons. Il ne nous appellera plus, comme il avait l'élégance de le faire, après la parution de chacune de ses chroniques, pour nous remercier, nous féliciter, nous encourager à continuer.

Marcel Kretz a reçu à la table réputée de La Sapinière, pendant 29 ans, les plus flamboyantes personnalités canadiennes et internationales des années soixante à quatre-vingt-dix. Né en Alsace, à une époque où la cuisine s'appuyait exclusivement sur les produits locaux, il a contribué depuis les



Marcel Kretz en compagnie de quelques élèves de l'École hôtelière des Laurentides où il fut professeur pendant plusieurs années. Photo : Gilles Lauzon, magazine Brigade, vol. 3, n° 2, 2009.

années cinquante au Québec, avec passion et détermination, à faire connaître les producteurs artisans d'ici, et à former dans cet esprit à l'École hôtelière des Laurentides des dizaines de chefs parmi nos meilleurs restaurateurs d'aujourd'hui.

M. Kretz, comme il nous l'a appris dans ses chroniques du *Ski-se-Dit*, a fréquenté de nombreuses cuisines dans tous les coins du monde. Il avait une curiosité insatiable pour les plats et les produits, il aimait les gens, les marchés, les paysages, tout l'inspirait.

Il nous a quittés, mais dans la cuisine gastronomique du Québec, il y aura toujours un peu de la sagesse et de la passion de ce grand chef.

Joyeuse Saint-Valentin!

Suzanne Lapointe
& Roger Gaudet

40 ans de complicité,
d'amitié et d'amour



Marlène Gosselin
& Alain Desrosiers

Être deux qui s'aiment
C'est être capable d'éternité

Institut
Marlène



Pierre-Luc St-Jean
& Katerine Delisle

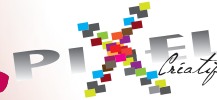
Il n'y a qu'un bonheur dans la vie,
C'est d'aimer et être aimé.

George Sand



Nathalie Daviault
& Sylvain Aubut

Chaque jour je t'aime davantage,
aujourd'hui plus qu'hier
et bien moins que demain



Lina Grieco
& Sylvain Lemire

Si ton cœur a froid
Souviens-toi que mes bras
Sont ton refuge et ton foyer



Des mots pour toi!

Ils sont de soie, de brocart, de cuir ou de lin, ils vous enveloppent de velours, d'angora ou de cachemire, ils ouvrent pour vous de petits sentiers iridescents vers le bonheur, libres de leurs joies, parfois paille ou émeraude, rubis ou diamant, mais ils sont toujours désarmants et tendres, les mots d'amour.

Ils sont une promesse de soleils au cœur, de frissons ardents comme sous la brise d'été, d'abri tenace contre les tempêtes de la vie.

Les mots d'amour, ce sont les mots pour dire que rien n'égale, pour moi, la personne que tu es.

Luc Alarie
& Nancy Pépin

Je ne te le dis pas toujours,
Je le pense toujours :
tu es mon seul amour, toujours



Maryse Froment-Lebeau
& Pierre-Luc Benoit

L'amour triomphe
de tout
avec toi,
depuis 21 ans
déjà



ÉVÉNEMENTS

CHEZ NOUS, C'EST GRAND



MONT-TREMBLANT

La Ville de Mont-Tremblant accueille, **jusqu'au 6 mars prochain**, une installation monumentale sur l'Espace public, rue de Saint-Jovite. La baleine lumineuse est une œuvre sonore et interactive signée *Écho - le chant de l'inconnu*, de Mathias Gmachl, une coproduction du Partenariat du Quartier des spectacles (Montréal, Canada), MuseumsQuartier Wien (Vienne, Autriche) et LAC

Lugano Arte e Cultura (Lugano, Suisse). Elle nous propose de considérer l'impact de nos actions quotidiennes sur la nature et l'environnement et nous sensibilise à sa précarité.

Plus d'info : Service de la culture et des loisirs au **819 425-8614** ou par courriel à cultureetloisirs@villemont-tremblant.qc.ca



PARTOUT AU QUÉBEC | CHÂTEAU DES NEIGES

Né en 2011 à l'initiative de deux infirmiers de Matagami, le *Défi château de neige* a pour mission de promouvoir les saines habitudes de vie et favoriser l'intérêt de la population québécoise envers la pratique d'activités physiques en plein air lors de la saison hivernale. Le RÉSEAU DES URLS (Unités régionales de loisir et de sport du Québec) invite les familles, les amis,

les garderies et CPE, les écoles, les municipalités et les organismes à construire un château de neige en équipe. On peut s'inscrire en tout temps sur le portail defichateaudeneige.ca et gagner des prix de toutes sortes! Pour les bâtisseurs de 4 à 104 ans! Les prix seront attribués le 15 mars.

SRI LE CONTE

UN PEU DE douceur



Sri Le Conte présente, dans ce recueil, ses textes inédits datant de 1999 à 2022. En quatrième de couverture, il écrit : « La poésie s'est inspirée en moi des reflets de ce que je portais et que vous rayonnez, gentes dames. Par qui vous étiez, cela m'a permis d'y continuer, de me libérer et d'être moi... Jusqu'à toi! » Ah, l'amour! C'est ce « binôme sacré » qui est sa muse et qui guide sa plume dans ce recueil.

L'auteur, autodidacte et multidisciplinaire, a fondé les Éditions et les Productions Hara (respectivement en 2011 et en 2001) afin de s'assurer que les œuvres qu'il publie restent à leur état original, dans le respect. Et ce sont justement les Éditions Hara, à Sainte-Marguerite-du-Lac-Masson, qui présentent *Voie d'Amour*, le

Binôme, son recueil de poésie sur la voie des félicités de l'Amour dans le binôme. Un beau cadeau pour la Saint-Valentin, pour votre douce moitié.

Pour plus d'informations sur les points de vente ou pour recevoir des poésies : productions-hara.com. (MFL)

EXPOSITION

Maison des Arts de Saint-Faustin



Une exposition collective qui présente les œuvres en peinture, sculpture et art numérique de 34 artistes. Une réflexion sur les changements climatiques, par le biais des préoccupations, des espoirs et de la manière de voir des artistes

exposants. Maison des Arts de Saint-Faustin, 1171, rue de la Pisciculture, Mont-Blanc. Info : 819 688-2676 • www.maisondesarts.ca. (Lire et voir plus dans notre édition du 9 mars prochain.)

LE JOURNAL

Ski-SE-Dit.info

DISTRIBUÉ À
Val-David, Val-Morin,
Sainte-Lucie-des-Laurentides,
Sainte-Agathe-des-Monts,
Mont-Blanc et
Sainte-Adèle

POUR TOUTE
RÉSERVATION
PUBLICITAIRE

Isabelle Monette
819 323-6417
isabelle@ski-se-dit.info



TOUT LE JOURNAL EN LIGNE À CHAQUE PARUTION À L'ADRESSE WWW.SKI-SE-DIT.INFO

LA DIFFICILE TÂCHE d'accueillir les touristes à Val-David vers les années 1940

ALBUM souvenir VAL-DAVID

Paul Carle et Michel Allard, historiens

Début des années 1940. Val-David semble sommeiller au creux de ses montagnes : elle est cependant en pleine transformation d'une vocation agricole à une vocation touristique. On vient d'ouvrir la nouvelle route 11 donnant accès aux voitures l'été; la route n'étant pas encore ouverte l'hiver, le tourisme de neige se borne aux trains de ski. On travaille fort pour accueillir et retenir les touristes l'été. La grande crise économique est terminée et les habitants ont grand besoin des dollars que peut leur apporter cette nouvelle manne. Tout le monde s'y met, au point où, vers 1945, 300 à 400 maisons dans les limites du village sont louées l'été, en bonne partie à une clientèle juive et anglophone de Montréal, en plus des auberges et des hôtels qui ont ouvert ici leurs portes, notamment la fameuse « Sapinière » avec ses 40 chambres.

La baignade

Val-David possède peu de lacs naturels préexistants à l'arrivée des premiers colons : le lac Doré (anciennement le Golden Lake), le lac Paquin, le lac du Gore, le lac de la Vieille Ménard; ces lacs offrent cependant peu de sites permettant

s'associer pour construire par convée un barrage et un lac artificiel. Claude Parent se souvenait d'y avoir travaillé vers 1935, Jacques Gascon aussi. À l'aide de chevaux et de *Tom boats* (sorte de traîneaux), on amasse les pierres dans les ruisseaux et les terres environnantes afin d'ériger un barrage. Ce lac existait encore au début des années 1960. Les Chalifoux construisent, sur leurs terres en bordure du lac, 2 ou 3 chalets sur pilotis dont on retrouve encore quelques traces. Le barrage est situé sur l'ancienne terre de la famille Parent, terrain acquis en 1910 par Ferdinand Parent père et vendu à son fils Ferdinand Parent en 1929.

Thérèse Parent, en 2002, se souvenait bien du lac créé par le barrage. Alors qu'elle était très petite, vers l'âge de 10 ans, elle longeait tous les jours le ruisseau, puis le lac, pour aller traire les vaches près de leur étable située de l'autre côté du 8^e Rang. Après avoir trait les vaches,



Ruines de l'ancien barrage construit sur la terre de la famille Parent au lac Paquin. Photo : Paul Carle, 2015

beurre. Elle fait boucherie, mais elle fait aussi des ménages et prépare des repas pour des « touristes » vivant au lac Paquin. Comme d'autres agriculteurs du lac Paquin, l'été, elle loue à des « juifs » sa maison; elle s'installe avec ses enfants dans la remise et au-dessus de la laiterie. L'image peut avoir des relents de « colonialisme », mais les enfants profitaient de ces « vacances » et certains semblaient

avoir du plaisir à fréquenter les « juifs » et leurs enfants. Plusieurs y apprendront un peu d'anglais! Et plusieurs découvriront une nouvelle nourriture. Toute la communauté du lac Paquin profitait de cette industrie saisonnière : commerces, restaurants, comptoirs de légumes et de fleurs, services divers. Un bureau de poste et une cabine de téléphone étaient même installés chaque été. Tous les enfants de Ferdinand Parent fils

sont aujourd'hui décédés. Si certains semblaient avoir « profité » de l'expérience de déménagement estival, d'autres avaient nourri une grande colère contre les touristes.

Aller contre l'antisémitisme ambiant

Les Laurentides, fin des années 30, début des années 40, nagent en plein antisémitisme. Le curé Bazinet en chaire donne le signal de départ d'une campagne antisémite à Sainte-Agathe-des-Monts. Il est bientôt suivi du curé Monty de

Val-David et de celui de Val-Morin. Louer sa maison à des touristes juifs, c'est donc aussi aller contre la tendance majoritaire, contre le clergé, même contre le conseil municipal du village. Mais nous parlerons de tout cela dans un prochain article.

On créera, en 1945, pour encourager et promouvoir le tourisme, la Ligue Civique de Val-David.



Barrage du lac Val-David vers 1936. Carte postale, collection BAnQ

d'accueillir des touristes. Autour de 1930, plusieurs lacs artificiels sont creusés pour satisfaire les besoins du tourisme; le plus connu demeure le lac Val-David, devenu le lac la Sapinière, créé en 1932 par Léonidas Dufresne. Plusieurs autres suivront, notamment les lacs Barbara, Vallée-Bleue, Deschamps, Arc-en-Ciel, Campeau, Green Valley... et quelques autres n'ayant même jamais reçu officiellement de nom.

Quelques mots sur un exemple de ces lacs situé dans le secteur du lac Paquin. Voulant participer à l'« industrie touristique », quatre familles, les Parent, les Paquin, les Chalifoux et les Gascon,

elle ramenait les chaudières, en longeant le ruisseau jusqu'à sa ferme. On ignore à quel moment le lac a disparu.

Louer sa maison, vivre à l'étable ou dans la grange

Voici un autre exemple des sacrifices souvent consentis par les habitants voulant profiter du tourisme. Ferdinand Parent fils est mort prématurément en 1929, laissant à sa femme, Julia Ouimet, la charge de leurs 14 enfants (7 garçons et 7 filles). La situation n'est évidemment pas facile; Mme Ouimet cuit son pain (26 par semaine, selon ses enfants), ses légumes, fait son

"La Ligue Civique de Val David" "The Val David Civic League"

Avis est donné qu'en vertu des dispositions de la troisième partie de la Loi des compagnies de Québec, il a été accordé par le Lieutenant-gouverneur de la province de Québec, des lettres patentes, en date du vingtième jour de juillet 1945, constituant en corporation sans capital-actions: L.-Athanase Fréchette, notaire, de la cité d'Outremont, Lucien Viau, comptable, Nlle Olivette Payette, sténographe, ces deux derniers de la cité de Montréal, tous du district de Montréal, Province de Québec, dans les buts suivants:

Poser tous actes et faire toutes démarches nécessaires pour faire reconnaître et préserver les droits des propriétaires et les locataires de la Municipalité du Village de Val David, Comté de Terrebonne, Province de Québec, et pour défendre leurs intérêts, le cas échéant;

Encourager et développer le tourisme et promouvoir la pratique des sports, dans la région, sous le nom de "La Ligue Civique de Val David" (The Val David Civic League).

Le montant en valeurs des immeubles que la corporation sera autorisée à acquérir est limité à la somme de vingt mille dollars (\$20,000.00).

Le siège social de la corporation sera situé dans la Municipalité du Village de Val David, dans le district de Terrebonne.

Daté du bureau du Procureur général, le vingtième jour de juillet 1945.

L'Assistant-procureur général suppléant,
11079-o P. FRENETTE.

MOT DE LA MAIRESSE

Avec l'aide du Conseil, je cherche à équilibrer les différents aspects du développement durable, et je vous avoue que j'ai peine à y arriver. Protéger l'environnement tout en ayant des finances municipales saines et en favorisant l'équité et la solidarité envers les citoyens et les générations futures n'est pas chose facile!

J'ai plus de questions que de réponses. Par exemple, permettre de nouveaux développements immobiliers en sachant que ceux-ci vont diminuer les milieux naturels et perméabiliser encore plus le sol, ce qui engendrera probablement des problèmes de gestion des eaux? Et si nous choisissons de ne pas permettre de nouveaux développements immobiliers pour protéger notre environnement? Que fait-on pour notre grave pénurie de logements qui est, selon moi, une des causes de l'iniquité sociale sur notre territoire?

La question que j'essaie de toujours avoir en tête lors de prises de décisions : ce projet, ce règlement, peut-il nous aider à construire un Val-David plus libre, plus juste, plus vert, plus économiquement viable et plus responsable? Il y a tellement de réponses différentes et souvent contradictoires à cette question, mais bon, il me semble que de se poser la question est un bon départ.

SUIVI DES GRANDS PROJETS

Agrandissement et mise aux normes de l'usine d'épuration des eaux usées de Val-David et de Val-Morin

La Municipalité est en attente de la confirmation d'une subvention du ministère des Affaires municipales et de l'Habitation (MAMH) pour un financement qui devrait couvrir 85 % des coûts admissibles. L'appel d'offres sera diffusé dans les prochaines semaines et son ouverture est prévue pour le mois de mai.

Environnement – Mise aux normes des installations septiques, secteur des rues Duquette, Prédéal et Marie-Anne...

Suite aux analyses réalisées sur les installations sanitaires du secteur l'été dernier, une lettre fut envoyée aux propriétaires afin de les informer de la situation quant à leur propre installation. L'appel d'offres est en cours afin de connaître les coûts réels des travaux. Suite à l'ouverture des soumissions, nous ferons à nouveau une rencontre avec les propriétaires afin de les informer de la situation, et ce, avant d'entreprendre toute démarche pour un règlement d'emprunt.

Nouvelle école

La Municipalité est en préparation des plans et devis ainsi que de l'appel d'offres pour la mise aux normes de la rue de La Sapinière, incluant l'aménagement du réseau d'égout et d'aqueduc, pour le chemin qui se rendra à la future école primaire.

Embauche d'une personne dédiée à la recherche de financement

Une description de tâches est en élaboration pour ce nouveau poste qui a pour objectif de rechercher et obtenir des subventions et autres sources de financements, afin d'améliorer la qualité des services aux citoyens, et ce, sans alourdir le budget.

Mises aux normes de certains édifices municipaux

Le garage municipal et la mairie doivent être mis aux normes et dans le cas de la mairie, celle-ci devra vraisemblablement être agrandie.

Révision de la réglementation municipale pour faciliter la disponibilité d'habitations diversifiées

Le Conseil souhaite revoir une partie de la réglementation

d'urbanisme afin de faciliter l'accès à l'habitation pour tous à Val-David.

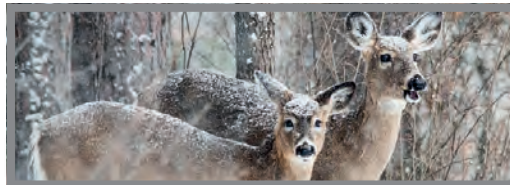
PROJETS SPÉCIAUX Dossier de la demande d'expropriation totale des terrains de La Sapinière

Nous avons reçu la permission d'en appeler du jugement du Tribunal administratif du Québec (TAQ), qui ordonnait l'expropriation quasi totale des terrains de la Sapinière. Ce jugement du TAQ soulève des enjeux de droit susceptibles d'avoir de profonds impacts non seulement sur notre municipalité, mais aussi sur toutes les municipalités du Québec. C'est pourquoi la Fédération québécoise des municipalités (FQM) et l'Union des municipalités (UMQ) supportent Val-David dans ses démarches pour en appeler de cette décision en nous octroyant des sommes pour notre défense : jusqu'à 25 000 \$ provenant de la FQM et 10 000 \$ de l'UMQ.

BONNE SAINT-VALENTIN!

Allez-y, dites je t'aime à votre amour, vos voisins, vos amis, votre enfant, vos collègues et pourquoi pas, à vos employés municipaux.

Votre mairesse, *Dominique Forget*



NOURRIR LE CHEVREUIL EST UNE PRATIQUE DANGEREUSE!

Saviez-vous que nourrir ce magnifique animal nuit à sa santé? De plus, la nourriture laissée à l'extérieur peut attirer des prédateurs non désirés. Il faut savoir que la proximité des chevreuils en milieu rural a des répercussions sérieuses sur la sécurité routière. Les risques de collisions sont bien réels et peuvent même vous coûter la vie. Pour ces raisons et pour votre sécurité, il est important de ne pas nourrir le chevreuil ainsi que les autres animaux sauvages.

SÉANCE ORDINAIRE DU CONSEIL MUNICIPAL MARDI 14 FÉVRIER 19 H 30

En présentiel à la Salle Athanase-David (église) - 2490, rue de l'Église, Val-David
Diffusée en direct sur la page Facebook municipale
Disponible pour une écoute en différé sur le site valdavid.com

TAXES MUNICIPALES - 6 VERSEMENTS POSSIBLES

2 mars, 20 avril, 8 juin, 27 juillet, 14 septembre, 2 novembre

Tous les contribuables de la Municipalité de Val-David qui doivent plus de 300 \$ peuvent acquitter leur compte de taxes en six (6) versements égaux. Il est aussi possible d'acquitter le total de votre compte à tout moment ou de le faire en moins de versements. En cas de retard dans le paiement d'un versement de taxes, seul le montant du versement échu devient alors exigible immédiatement et porte intérêt jusqu'au paiement complet.

DE L'AIDE POUR VOS IMPÔTS!

En cette période de déclarations de revenu, le **Centre d'action bénévole Laurentides** fait appel à ses experts bénévoles pour remplir des déclarations.

Ce service gratuit s'adresse aux personnes âgées et aux personnes à revenu modeste de la MRC des Laurentides.

La clinique d'impôt se tiendra à la salle Athanase-David (église) 2490, rue de l'Église, le mercredi 22 mars de 13 h 30 à 16 h.

PLUS DE DÉTAILS ET PRISE DE RENDEZ-VOUS : cab-laurentides.org | 819 326-0819, poste 228.



VAL-DAVID OFFRE UN RABAIS DE 50 % À L'ACHAT DE TITRES DE TRANSPORT DE LA TACL POUR SES ÉTUDIANTS DE NIVEAU COLLÉGIAL ET UNIVERSITAIRE

COMMENT ÇA FONCTIONNE?

- Chaque étudiant peut se procurer un maximum de 4 titres de transport de 30 jours par personne, par session;
- Les titres s'activent automatiquement au 1^{er} jour de leur utilisation et s'annulent à la 30^e journée d'utilisation;
- Les titres sont disponibles au bureau du Service Loisirs et culture de la Municipalité situé au 2490, rue de l'Église (porte sur le côté de l'église);
- Cette offre se termine à la fin de la session d'automne 2023.

POUR SE PRÉVALOIR DES TITRES À 50 % DE RABAIS

L'étudiant doit :

- Être résident de la Municipalité du Village de Val-David;
- Fréquenter une institution collégiale ou universitaire à temps plein.

Documents à fournir :

- Une pièce d'identité avec photo;
- Une preuve d'inscription à la session hiver et/ou automne 2023 (avec adresse).

CIRCUITS ET HORAIRES DE L'INTER : TRANSPORTLAURENTIDES.CA



Voilà!
VOTRE DOSSIER CITOYEN EN LIGNE!

- Compte de taxes
- Demande de permis
- Nouvelles
- Calendrier

ACCÉDEZ À CES SERVICES EN LIGNE SUR VALDAVID.COM OU SUR L'APPLICATION MOBILE VOILÀ!



Système d'ALERTE aux citoyens

Inscrivez-vous sur la page d'accueil du site valdavid.com pour recevoir les alertes par téléphone, courriel ou messagerie texte.



ESPACE BIBLIO

1355, rue de l'Académie | 819 324-5678 (4233) | comptoir@valdavid.com
mabiblioamoi.ca/val-david

Carte de membre exigée | 3 postes internet disponibles

NOUVEAUTÉS LITTÉRAIRES



ANA, ANA
JOYEUX ANNIVERSAIRE
Dominique Roques,
Alexis Dormal, Ill.



ARBORETA
UN FASCINANT VOYAGE
AU COEUR DES GÉANTS



**CECI N'EST PAS
UN FAIT DIVERS**
Philippe Besson



CUPIDITÉ
Deon Meyer



**LE ROYAUME
DÉSUNI**
Jonathan Coe



**LES SENTIERS
OBSCURS DE KARACHI**
Olivier Truc



**L'HIVER DU MONDE
LA COLONIE PERDUE**
A.G. Riddle



**ET PUIS FUCK,
ON N'A QU'UNE VIE**
Anne-Sophie Lesage

HORAIRE RÉGULIER

Fermée : Dimanche, lundi, jeudi

Mardi : 10 h à 12 h et 13 h 30 à 17 h 45

Mercredi : 10 h à 12 h et 13 h 30 à 18 h 30

Vendredi : 10 h à 12 h et 13 h 30 à 18 h 30

Samedi : 13 h 30 à 17 h

La bibliothèque augmentera ses heures d'ouverture en 2023. **Nouvel horaire à surveiller ...**

ACTIVITÉ D'ANIMATION POUR NOS ABONNÉS(ES)

CONFÉRENCE PARTICIPATIVE EN LIGNE AVEC REDIFFUSION JUSQU'AU 2 MARS

**Les écrans : Un peu, beaucoup, à la folie!
Bien s'en servir pour bien grandir!**

Mercredi 15 février (19 h - 20 h 30, suivie d'une période de questions)

En ligne sur : mabiblioamoi.ca/val-david

Date limite d'inscription à notre comptoir de service : 11 février



Avec **Brigitte Racine**, infirmière spécialisée en relation d'aide, œuvrant au Québec et en Europe. Elle est aussi l'auteure de plusieurs livres publiés aux éditions de l'Hôpital Sainte-Justine et portant sur la discipline, l'autorité et le respect entre parents et enfants.

Quelle merveille que la technologie! Comment en retirer les bienfaits sans voir disparaître notre temps, nos valeurs et surtout... **NOS ENFANTS**. Les écrans sont tellement captivants que dès qu'ils y sont exposés nos jeunes ne veulent plus s'en détacher. Le sujet vous intéresse?

Alors voici quelques-uns des thèmes qui seront abordés lors de cette conférence :

- Les bienfaits multiples des écrans.
- Quel âge? Combien de temps d'écran?
- Des limites? Oui, mais comment?
- Votre enfant est-il cyberdépendant?



PARC RÉGIONAL VAL-DAVID-VAL-MORIN

Pour toute activité de plein air
Tous les jours de 8 h 30 à 16 h 30
1165, chemin du Condor
Achat de billets en ligne
parcregional.com



Centre d'exposition de VAL-DAVID

CENTRE D'EXPOSITION DE VAL-DAVID

Jusqu'au 30 avril
Joëlle Morosoli, Raphaël Biscotti,
Véronique La Perrière M.
Merc. au dim. de 11 h à 17 h (entrée libre)
2495, rue de l'Église
culture.val-david.qc.ca



MARCHÉ D'ICI VAL DAVID

MARCHÉS DE VAL-DAVID

11 et 25 février de 9 h à midi
Salle Athanase-David (église)
2490, rue de l'Église
marchésdici.org

**PLAISIRS
D'HIVER**

Patin et chocolat
Parc Léonidas-Dufresne
Samedi 18 février
8 h à 16 h 30 - Tournoi de hockey
17 h à 20 h - Venez patiner au son de la
musique et vous régaler de chocolat!
valdavid.com

**PLAISIRS
D'HIVER**

Mets le nez dehors!
Dimanche 19 février de 11 h à 15 h
Parc Léonidas-Dufresne
Dimanche 26 février de 11 h à 15 h
Parc du Lac Paquin
Animation pour toute la famille!
valdavid.com

ACCUEIL DES NOUVEAUX ARRIVANTS

19 février de 10 h à midi

Salle Athanase-David (église) | 2490, rue de l'Église

Voici l'occasion pour tous ceux qui sont devenus propriétaires ou locataires à Val-David au cours de la ou des dernières années de rencontrer les membres du Conseil et de l'administration municipale et certains groupes communautaires pour échanger et s'informer sur tous les aspects de la vie à Val-David.

Des invitations personnalisées ont été envoyées, mais notre liste est malheureusement incomplète. Que vous ayez ou non reçu votre invitation, si vous vous reconnaissez dans cette description, cette invitation est pour vous.

Veillez confirmer votre présence avant le 10 février à :
secretariat@valdavid.com | 819 324-5678, poste 4228

**RELEVEZ
LE DÉFI!**
Du 9 janvier au
13 mars 2023

**Défi
CHÂTEAU
DE NEIGE**

Jusqu'au 13 mars, courez la chance de gagner de nombreux prix en participant au **Défi Château de neige**. En plus des prix attribués au hasard parmi l'ensemble des participants au Québec, la Municipalité de Val-David fera tirer quelques prix parmi ses citoyens inscrits. Pour participer, rien de plus simple :

1. Construisez un château de neige sur votre terrain
2. Prenez-le en photo
3. Rendez-vous sur le site Internet : defichateaudeneige.ca
4. Cliquez sur l'onglet **Inscription** et sur **Château**
5. Remplissez les champs et sélectionnez : **Défi Château de neige/Val-David**

Nous avons bien hâte de voir vos réalisations!

DU 13 AU 17 FÉVRIER 2023



**LES JOURNÉES DE LA
PERSÉVÉRANCE
SCOLAIRE**

#JPS2023

Je félicite
Tu accompagnes
Il encourage
Elle explique
Nous écoutons
Vous appuyez
Ils et Elles PERSÉVÈRENT

**NOS GESTES, UN +
POUR LEUR RÉUSSITE!**

COLLECTE DES MATIÈRES RÉSIDUELLES 2023

Sujet à quelques changements – Des copies imprimées sont disponibles à la réception de la mairie

CALENDRIER DES COLLECTES DES MATIÈRES RÉSIDUELLES 2023 – VAL-DAVID

JANVIER	FÉVRIER	MARS	AVRIL	MAI
L M M J V 2 3 4 5 6 9 10 11 12 13 16 17 18 19 20 23 24 25 26 27 30 31 1 2 3	L M M J V 30 31 1 2 3 6 7 8 9 10 13 14 15 16 17 20 21 22 23 24 27 28 1 2 3	L M M J V 27 28 1 2 3 6 7 8 9 10 13 14 15 16 17 20 21 22 23 24 27 28 29 30 31	L M M J V 3 4 5 6 7 10 11 12 13 14 17 18 19 20 21 24 25 26 27 28	L M M J V 1 2 3 4 5 8 9 10 11 12 15 16 17 18 19 22 23 24 25 26 29 30 31 1 2
JUIN	JUILLET	AOÛT	SEPTEMBRE	OCTOBRE
L M M J V 27 28 29 30 31 4 5 6 7 8 11 12 13 14 15 18 19 20 21 22 25 26 27 28 29	L M M J V 3 4 5 6 7 10 11 12 13 14 17 18 19 20 21 24 25 26 27 28 31 1 2 3 4	L M M J V 31 1 2 3 4 7 8 9 10 11 14 15 16 17 18 21 22 23 24 25 28 29 30 31 1	L M M J V 28 29 30 31 1 4 5 6 7 8 11 12 13 14 15 18 19 20 21 22 25 26 27 28 29	L M M J V 2 3 4 5 6 9 10 11 12 13 16 17 18 19 20 23 24 25 26 27 30 31 1 2 3
NOVEMBRE	DÉCEMBRE			
L M M J V 30 31 1 2 3 6 7 8 9 10 13 14 15 16 17 20 21 22 23 24 27 28 29 30 1	L M M J V 27 28 29 30 1 4 5 6 7 8 11 12 13 14 15 18 19 20 21 22 25 26 27 28 29			

Tout changement à ce calendrier sera affiché sur les sites : ritl.ca et sur valdavid.com.

SECTEURS

Détails sur valdavid.com

SECTEUR 1

Lundi | Jeudi (Secteur est)

SECTEUR EST

- Secteur Doncaster
- Secteur Boisés-Champêtres et Montée Gagnon
- Secteur Lac Doré et Dion
- Mont-Plante

SECTEUR 2

Mardi | Jeudi (Secteur est)
 Vendredi (Secteur ouest)

SECTEUR EST

- Rue de l'Église
- Rue Jean-Baptiste-Dufresne/Le Villageois/Prédéal-Trudeau
- Secteur Ermitage, route Morin

SECTEUR OUEST

- Route 117
- Secteur rue du Centre
- Secteur Air-Pur
- Secteur chemin de l'île
- Secteur Val-David-en-Haut / Vallée-Bleue / Le Familiale
- Secteur Mont-Vert
- Rue Pilon / Raymond / Michaud / Dubois / Beauséjour

SECTEUR 3

Mercredi | Vendredi (Secteur ouest)

SECTEUR OUEST

- Domaine Chanteclair
- Secteur des rues Wilfrid/Marie-Anne-Trudeau/Roland
- 10^e rang
- Secteur Lac Paquin

- DÉCHETS
- MATIÈRES RECYCLABLES
- MATIÈRES ORGANIQUES

- L | M | M**
DÉCHETS + RECYCLAGE
- LUNDI** : SECTEUR 1
- MARDI** : SECTEUR 2
- MERCREDI** : SECTEUR 3

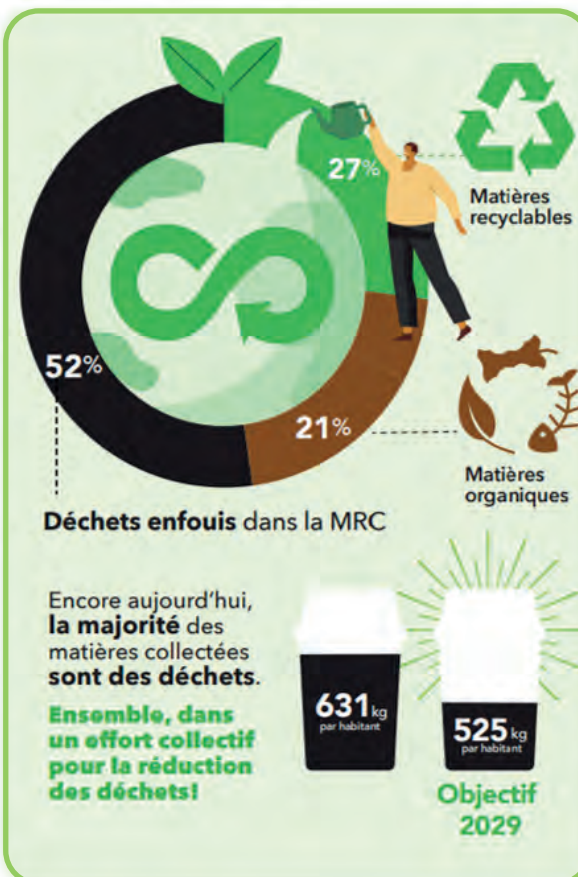
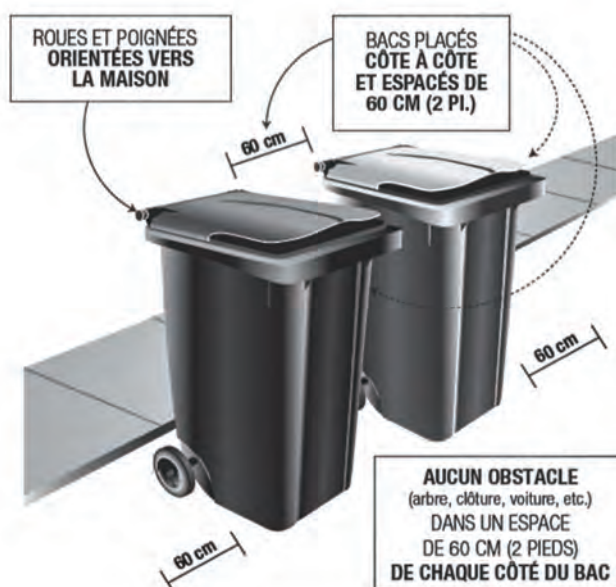
- J | V**
MATIÈRES ORGANIQUES
- JEUDI** : SECTEUR EST
- VENDREDI** : SECTEUR OUEST

Pour plus d'informations sur les secteurs de collecte, consultez www.valdavid.com



ORIENTATION DES BACS

- ✓ Les bacs roulants doivent être placés côte à côte, avec un espace de 60 cm (24 po) tout autour.
- ✓ Les poignées et les roues doivent pointer vers la maison afin que rien ne nuise à la collecte.
- ✓ Il est recommandé de placer vos bacs après 17 h, la veille de la collecte et de les retirer une fois la collecte terminée.



ÉCOCENTRE

SAINTE-AGATHE-DES-MONTS
1710, rue Principale

HEURES D'OUVERTURE

Du 1^{er} janvier au 30 avril
Mardi au samedi : 9 h à 16 h 30

Du 1^{er} mai au 31 octobre
Lundi au samedi : 9 h à 16 h 30

Du 1^{er} novembre au 31 décembre
Mardi au samedi : 9 h à 16 h 30

Fermé les jours fériés

SERVICE GRATUIT

Réservé aux citoyens, OBNL et ICI de la MRC des Laurentides

- ✓ Matières recyclables
- ✓ Polystyrène et plastique #6
- ✓ Matériaux de construction, rénovation et démolition
- ✓ Encombrants
- ✓ Produits électroniques
- ✓ Résidus domestiques dangereux
- ✓ Résidus verts
- ✓ Pneus et batteries d'auto

Des restrictions s'appliquent.
Maximum de 26 visites par année pour les citoyens.

Pour tout problème de collecte, ou des bacs qui n'ont pas été ramassés :
CONTACTEZ LA RITL : 819 681-3379 | info@ritl.ca

Pour l'achat d'un bac ou pour un problème de bac brisé lors de la collecte :
CONTACTEZ LA MUNICIPALITÉ DE VAL-DAVID : 819 324-5678, poste 4238 | environnement@valdavid.com



KENNETH HAGUE

Maire émérite de la municipalité d'Ivry-sur-le-Lac

François Gohier

Résident de Sainte-Agathe-des-Monts

J'ai fait du vélo avec Ken. Du défrichage de sentiers aussi, dans la réserve du Lac de la Loutre, entre autres. Il avait généreusement instauré un sentier permettant aux sportifs du secteur Manitou d'accéder à ce magnifique réseau de pistes de ski/raquettes.

Je rencontre Ken ce matin, le temps d'un café à son resto de prédilection, Couleur Café, rue Principale, à Sainte-Agathe. Une pause pour fraterniser et revenir sur une vie riche en voyages, en activités sportives et sur sa carrière en réassurance à Montréal, Toronto, New York...

La politique

Les gens d'ici l'ont connu et apprécié comme politicien surtout. Il a été conseiller, puis maire de la municipalité d'Ivry jusqu'en 2017. Que retient-il de ces années au service des citoyens? Il est particulièrement fier de l'implantation de l'organisme visant la préservation du territoire, Conservation Manitou. Pour se déployer, l'organisation avait besoin d'un statut particulier en matière fiscale et la Municipalité d'Ivry, sous sa gouverne, lui a fourni ce coup de pouce essentiel. Ken se souvient avoir ensuite appuyé Conservation Manitou auprès du conseil de ville de Sainte-Agathe pour obtenir le même outil fiscal.



Des valeurs fortes

Ken a grandi dans le milieu anglophone de Montréal, ses ancêtres étant originaires d'Angleterre et de Normandie. Il s'est toujours fait un devoir de bien parler et écrire le français. Il est, à cet égard, un modèle pour les siens. La discussion que nous avons ce matin est entièrement en français. Il est parfaitement à l'aise dans l'une ou l'autre langue.

Son « Alumni profile », un texte autobiographique pour son alma mater, Lower Canada College, mentionne : « Always be yourself; always be

generous with others. If you do that, you'll live a happy life. » Je lui rappelle ce petit texte et lui demande s'il a lui-même vécu une vie heureuse... « Oh oui, dit-il, sans hésiter... j'ai beaucoup aimé cette vie! »

Le dossier des sports de contact

Ken a pratiqué à peu près tous les sports d'équipe, étant jeune. Son collège lui offrait beaucoup de possibilités à cet égard : hockey, football... Il aimait défendre les couleurs de son alma mater et a beaucoup profité de toutes ces heures de dépenses

d'énergie pour se forger une bonne santé qu'il a conservée durant toute sa vie adulte.

Ken réfléchit néanmoins maintenant sur le lien qui pourrait exister entre cette pratique des sports de contact dans sa jeunesse et son récent diagnostic en août 2022 de la sclérose latérale amyotrophique (SLA). De son nom vernaculaire, maladie de Lou Gehrig, qui est une ancienne vedette du baseball, la SLA a aussi atteint récemment Börje Salming, un ancien pilier des Maple Leafs de Toronto. Il y aurait probablement un lien de cause à effet, donc, mais que le milieu médical n'arrive toutefois pas à cerner.

Au moment de la publication de ce journal, Ken n'est plus. Il a demandé l'aide médicale à mourir (AMM) début janvier pour mettre fin à cette situation trop difficile et qui allait inévitablement se compliquer indûment dans les semaines à venir. Il a toujours été en contrôle de son existence et a gardé le contrôle de son départ.

Ken continuera d'inspirer tous ceux qui l'ont connu, et en particulier sa fille, Daphné, son fils, Philip, sa petite-fille Serena, son gendre Julien ainsi que Manon Blanchette, avec qui il a tant aimé voir du pays.

So long, Ken, et merci pour tout.

IN MEMORIAM

Alvin R. Shaw

C'est avec profonde tristesse que la famille d'Alvin R. Shaw annonce son décès, survenu à Saint-Jérôme le 21 janvier 2023 alors qu'il avait 84 ans.

Phil Shaw, que vous suivez dans nos pages depuis plusieurs mois, partage ici ces tendres mots pour son père : « Dès ma tendre enfance, mes parents m'ont encouragé à avoir du fun en faisant du sport. Ils m'ont toujours dit de ne pas avoir peur d'être différent des autres. Mes parents m'ont influencé par leurs actes plutôt que par leurs paroles. Si je suis un homme d'action aujourd'hui, c'est grâce à eux. Mon père en particulier m'a montré à être

fonceur et à aller au bout de mes rêves. Il était mon idole et il le sera toujours. Papa, quand tu me regarderas du haut du ciel, sache que tu es toujours dans mon cœur et que je t'aime beaucoup!!! »

Il restera pour toujours dans les souvenirs de son épouse, Huguette Légaré, depuis 59 ans, de ses fils Philip (Annie Gauthier), Michael (Kathleen Wurtele), et de ses bien-aimés petits-enfants Kelly-Ann, Allison et Alex.

Un service funéraire célébrant sa vie aura lieu à l'Église Unie de Shawbridge. L'enterrement suivra



au cimetière de Shawbridge le 21 mai à 13 h. Pour plus d'informations : philshaw@rollerski.ca

« Mes parents aimaient avoir du fun avec les ballons autant que moi. Je vous assure qu'ils encourageaient mes péripéties en rollerski et bien sûr en ski de fond!!! »

- Phil Shaw

EXCLUSIVEMENT DANS SKI-SE-DIT

HAWAÏ et Japon

Phil Shaw

Suivi des courses 2023 : La première course de la saison était le samedi 7 janvier au Parc national de la Mauricie, la Classique Skimau. Il s'agissait d'une courte distance, 15 km classique. Pour Phil, c'est littéralement un sprint, car il est entraîné aux longues distances. Notre Phil était assurément bien préparé et en forme, il est arrivé 2^e à 1 seconde du premier! (À gauche sur la photo.)

Au moment de mettre sous presse, Phil sera déjà parti en Italie pour sa course préférée, la Marcialonga. Il y aura quelques courses aussi à Gatineau en février. Les résultats et anecdotes dans l'édition de mars du *Ski-se-Dit*.

Projets 2024 : Hawaï et Japon! Oui, oui, vous avez bien lu. Phil et Annie ont comme objectif de skier à Hawaï et au Japon en février 2024. Vous vous demandez sûrement comment peut-on skier dans deux endroits qui ont un climat si différent? Eh bien, on peut, avec un gros sac de sport contenant des skis à roulettes ET des skis de fond!

Hawaï servirait d'escale et de camp d'entraînement de ski à roulettes avant d'arriver au Japon, île



d'Hokkaido, pour la course de ski de fond du circuit Worldloppet nommée Sapporo International Ski Marathon. La course est en style libre et Phil va participer au 50 km et Annie, au 25 km.

Avec un circuit de pistes cyclables en montagne, les îles d'Hawaï ont tout ce qu'il faut pour bien préparer nos athlètes à l'évènement qui les attend dans les

montagnes d'Hokkaido. Janvier est aussi le meilleur moment de l'année pour un entraînement sportif à Hawaï, avec un max de 25° le jour et 19° la nuit. Cette escale sera vraiment une occasion de joindre l'utile à l'agréable. Utile pour prendre une pause des heures interminables d'avion qui nous séparent du Japon, et agréable pour le climat, la qualité d'entraînement et l'occasion unique de visiter volcans

et plages, faune et flore si typiques de ces îles extraordinaires.

Au Japon, il y aura aussi un peu de tourisme. Sites historiques et culturels, temples et musées, sans oublier la bière du coin, Sapporo Premium Beer, la plus ancienne marque de bière du Japon.

Le Japon s'est ajouté sur le circuit Worldloppet en 1985. « Le fait que c'est la course la plus loin du Canada représente en soi une grande aventure, en plus de me donner l'occasion de skier aux côtés d'Asiatiques, que je n'ai pas eu l'occasion de rencontrer souvent aux courses de ski de fond en Europe. Pourquoi attendre en 2024 pour cette course? Parce que l'ordre des skieurs au départ d'une course est déterminé par le meilleur résultat de l'année précédente », dit Phil. Cette année sera probablement une très bonne saison de course pour lui (grâce au terrain d'entraînement tout en pente de la région!), alors il devrait avoir une excellente place pour le départ au Japon l'année suivante.

Il semble un peu irréel de parler d'un tel projet, mais c'est un rêve, et les rêves n'attendent pas! On vous souhaite de tout cœur de faire avancer les vôtres!

RACHEL LALONDE-CREVIER

UNE ÉTOILE filante

Elle a toujours vécu à Oka. Elle aimait le lac, ses baignades, son vélo. Elle vivait rue Principale, chez ses parents, point de départ de ses balades heureuses, sous les grands érables d'automne ou dans les sentiers de neige. Durant l'été 1990, au moment de la « crise d'Oka », par prudence, elle venait tous les jours à Val-David, chez sa nièce Louise. Elle en profitait pour aller se faire coiffer chez Rita et faire quelques emplettes. C'était une personne enjouée, qui aimait la vie et les gens, elle qui avait été postière à Oka, à la suite de son père, rue Notre-Dame, puis employée à la Caisse populaire du Lac des Deux-Montagnes. Rachel, excellente cuisinière, avait de qui tenir : sa mère était la Clémentine qui a inspiré à Louise et Michel Beaulne leur légendaire restaurant, longtemps favori à Oka, et rendez-vous des épicuriens à Val-David, jusqu'en 2021.

Autour de la cinquantaine, Rachel a épousé Raoul Crevier, greffier à la Cour supérieure, frère de l'éditeur de La Presse Guy Crevier : pas étonnant qu'elle ait été à une époque championne de la Grille des Mordus de La Presse, le nec plus ultra des verbiéristes! Autre passion pour elle, l'Expo 67, où elle a été tous les jours sur place. Et puis,



lentement mais sûrement, comme elles le font toujours, les années ont passé.

Le paysage a changé, mais Rachel a continué de faire ses grilles de mots croisés, jusqu'à il y a deux ans. Elle avait alors 104 ans. Elle vit maintenant au Manoir



De mai 1942 sous les pommiers fleuris avec sa petite nièce Louise, en passant par les années cinquante, alors que Rachel est directrice de la Caisse populaire d'Oka, un siècle passe en trois clics : portrait d'une femme qui a aujourd'hui 106 ans.



d'Oka, où elle va fêter ses 107 le 15 décembre prochain. On peut sans doute rechercher le secret de sa longévité dans les astres, puisque Rachel est Sagittaire, un signe d'énergie et d'enthousiasme, comme nous l'apprend l'astrologie. « Feu qui couve sous la cendre et réchauffe les cœurs, redonne espoir et confiance en soi et se communique généreuse-

ment. C'est une lumière qui brille dans les ténèbres et que les ténèbres ne peuvent saisir. » Une étoile qui a brillé plus d'un siècle, tranquille comme la joie que sèment celles qui prennent le temps de vivre au milieu des autres. (MPS)

À NOTRE PORTÉE OÙ SONT les hommes?

Louis Babin

Compositeur, Directeur musical et artistique,
Ô Chœur du Nord, Les Chanteurs de la Place Bourget,
Chœur Tremblant

À chaque début de session chorale, on se rend compte qu'il y a une situation particulière qui n'est pas l'apanage d'une ville, d'une région, d'une province, mais qui est presque universelle : comment se fait-il qu'il manque toujours d'hommes aux pupitres de basse et de ténor? C'est un fait connu, les hommes se font rares dans les ensembles vocaux. En général, les femmes forment la majorité des choristes. Elles sont sopranos, altos et même à l'occasion ténors. Souvent, les chœurs font appel spécifiquement aux basses et ténors pour combler les besoins ou souligneront qu'ils acceptent toutes les voix tout en mettant en gras les pupitres des hommes! Et ce phénomène n'est pas unique qu'au Québec!

Voici ce que constatait Daniel Pépin dans l'un de ses articles publiés en ligne sur le site de La Nouvelle République en 2017, soit avant la pandémie :

«Mais reste un point noir, toujours le même : La Cantilène (comme quasiment toutes les chorales, voire toutes les associations hors clubs sportifs)



Les Chanteurs pyrénéens de Tarbes et Pootoroak, image tirée de YouTube

manque cruellement d'hommes. Et ce qui, finalement, est assez anecdotique quand il s'agit de pratiquer les arts plastiques par exemple, menace l'équilibre global d'un chœur, privé de ténors et de basses.

Alors, Messieurs, à votre bon chœur!»

Le chef de chœur français Georges Hamel a même cette réflexion :

«Espèce rare dans nos chorales! Allez savoir pourquoi, beaucoup d'hommes dans notre culture

considèrent qu'il faut être... grenouilles de bénitier pour aller chanter dans une chorale. Pourtant, dans d'autres cultures, les chœurs de voix d'hommes sont réputés, et envoûtent les auditeurs par leurs sonorités à la fois viriles et sauvages : Corse, Pays basque, Val d'Aoste. Pour compenser le manque d'hommes dans la chorale, j'ai donc "transformé des femmes en hommes". Pas d'opération chirurgicale ni de lavage de cerveau derrière cette expression, mais des altos se sentant plus à l'aise dans la tessiture de ténor ont intégré le pupitre des ténors. Cela me permet de m'adresser aux pupitres

d'hommes en disant : "Mesdames et Messieurs les hommes..."»

Alors, pour vous prouver que les hommes ont leur place dans le chant choral, voici quelques suggestions d'écoute :

- Le chœur d'Hommes Pyrénéens Voya con Dios, *Hegoak* : <https://youtu.be/fW85zvK5ciU>
- Les Chanteurs pyrénéens de Tarbes et Pootoroak, *La berceuse basque* : <https://youtu.be/C63IRfViNXE>
- Voce, *Chants polyphoniques sacrés corses* : <https://youtu.be/sEgXlFWaE6I>

DÉCOUVRIR SAINTE-ADELE N° 19

LE PARC Claude-Henri-Grignon en neige

Nicole Davidson

Résidente de Sainte-Adèle

Par un beau samedi ensoleillé et froid, j'allais chercher quelqu'un à sa descente de l'autobus. Nous nous étions donné rendez-vous à la place des Citoyens. J'étais en avance et l'autobus, en retard. Plutôt que d'attendre dans mon auto, je me suis dit que je pouvais en profiter pour marcher un peu. Surprise par la quantité de véhicules dans le stationnement, je me dis que je n'étais pas seule dans le coin. D'ailleurs, j'entendais parler et rire à proximité.

Pour une raison que j'ignore, moi qui me targue de suivre tout ce qui se passe dans mon patelin, je n'avais pas compris que j'arrivais dans un lieu féérique, aménagé par la municipalité, pour les sports de glisse et de patinage. C'était pourtant bien indiqué dans mon précieux guide d'Actualité adéloise... sans compter le site Internet de la municipalité. Donc, ignorante de ce que j'allais découvrir, à l'arrière du bâtiment, je ne portais pas vraiment attention à ce qu'il y avait autour de moi, plus intéressée par le ciel d'un bleu céruléen



et la neige scintillante. Et voilà que, juste là, sous mes yeux, dans le parc situé en bas, plusieurs personnes glissaient sur de magnifiques buttes de neige. Des familles escaladaient les pentes de glisse et dévalaient ensuite sur des luges de tous modèles

en poussant des exclamations aussi variées que joyeuses!

M'avancant un peu plus, je remarquai un homme qui patinait sur un anneau de glace et, à le voir filer, il n'était

pas difficile de comprendre que le sentier de patin était bien entretenu. Ne pouvant calmer mon émerveillement, j'ai pris quelques photos pour pouvoir partager ma découverte. Curieuse d'en voir plus, je contournai l'édifice à l'avant. Je n'étais pas au bout de ma surprise : non seulement je pouvais constater la grandeur du site, mais je découvrais une patinoire sur laquelle une partie de hockey était en cours. Une salle à patin est aménagée au niveau du sol, à l'arrière du bâtiment, c'est à la fois pratique et convivial.

J'ignore comment était cet espace dans le passé puisqu'on indique qu'il a été réaménagé pour 2023. Je ne puis que féliciter les responsables de l'aménagement de ce site. Je suis aussi restée ébahie par l'originalité et le côté artistique de la structure qui annonce la patinoire. Elle échappe complètement aux éternels panneaux règlementaires habituels. En effet, comme vous pouvez le constater sur la photo, cette inscription en trois dimensions sort de l'ordinaire et donne l'effet d'une portée musicale originale pour chanter les petits et grands bonheurs de prendre l'air en famille tout en s'amusant.

Humeurs musicales n°11

LE CLAVECIN

Gilles Chamel

Animateur radio à CKRL 89,1 Québec, historien et mélomane

Dans mon univers musical, il y a deux sortes de mélomanes : ceux qui aiment le clavecin et ceux qui l'haguisent, comme dans *hair*, mais en pire, si possible. Cette chronique-ci s'adresse à la première catégorie, aux personnes qui aiment sa sonorité cristalline, légère et lumineuse, aérienne, gaie et mélancolique, à celles qui apprécient son riche répertoire où les meilleurs musiciens de l'ère baroque en ont fait leur instrument de prédilection, les Gibbons, Frescobaldi, Froberger, Scarlatti, Rameau, Bach, Élisabeth-Claude Jacquet de la Guerre qui a subjugué la cour de Louis XIV, et tant d'autres. Des chefs-d'œuvre ont été couchés sur son clavier, ne serait-ce que ceux de Jean-Sébastien, son *Art de la fugue* et ses *Variations Goldberg*.

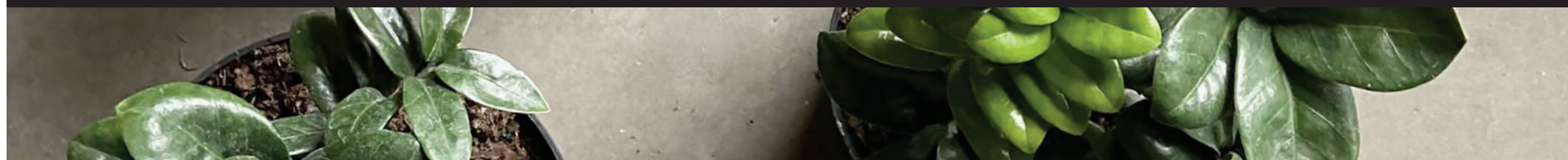
Pour en découvrir quelques beaux exemples, je vous propose un jeune interprète français, Jean Rondeau, qui présente des extraits de l'œuvre de Jean-Philippe Rameau sous le titre de *Vertigo*. C'est un pur joyau. L'album a été enregistré sur le clavecin historique du Château d'Assas, celui-là même sur lequel l'illustre Scott Ross avait réalisé sa célèbre intégrale en 1975. Le jeune Rondeau a aussi quelques Bach à son actif, des arrangements sous le titre de *Imagine Bach*, des concertos fort réussis sous le titre de *Dynasite* et de remarquables *Variations Goldberg* qu'il vient de faire paraître après les avoir donnés plus d'une centaine de fois par le monde. Bonne écoute!

Français, Jean Rondeau a un site web assez complet où se trouve l'ensemble de sa discographie. C'est en anglais, ce site, cela va de soi. Misère.
<https://www.jean-rondeau.com>



FLORILÈGES

QUELQUES SUGGESTIONS DE SAISON, pour le plaisir et pour l'amour!



Chaque mois, Virginie Levac, propriétaire de la boutique Maison Forêt, au cœur de Val-David, vous présente ses idées du moment. De quoi décorer votre chez-vous, dedans ou dehors, ou des idées à offrir en cadeaux. Toujours de belles trouvailles locales pour nous inspirer.

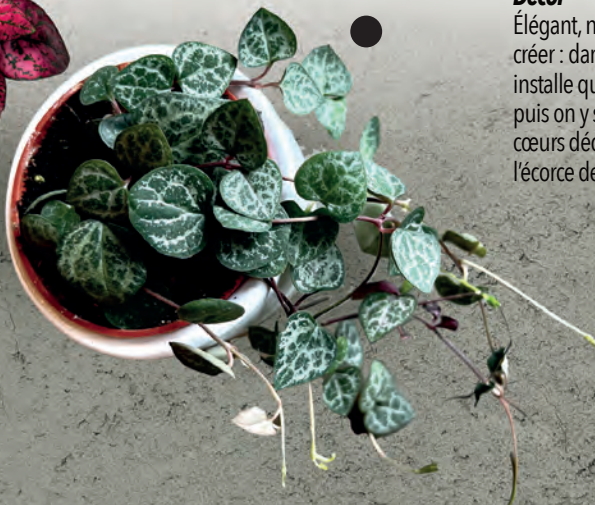
Anthurium

Qu'ils soient rouge passion ou blanc tendre, les anthuriums sont les plantes propices pour célébrer l'amour. Facile d'entretien. Arroser lorsque la surface de la terre est sèche. Nécessite une lumière tamisée.



Chaîne de cœur

La chaîne de cœur (*Ceropegia woodii*) représente l'amour grandissant. Ce sont ses feuilles en forme de cœur qui la rendent si attrayante. Lumière intense sans soleil direct. Arroser lorsque la terre est sèche en profondeur.



Hypoestes

Plante au feuillage décoratif. Apporte joie et chaleur dans un décor. Lumière intense sans soleil direct. Maintenir son terreau humide.

Décor

Élégant, naturel et facile à créer : dans un vase, on installe quelques branches, puis on y suspend des cœurs découpés dans de l'écorce de bouleaux.



ENVIRONNEMENT

LA JUSTICE CLIMATIQUE s'impose

Yves Nantel

Chroniqueur sur l'environnement
et résident de Val-David

On sait de plus en plus clairement ce que l'on doit faire pour éviter que le réchauffement du climat nous entraîne vers des bouleversements incontrôlables. Il faut limiter le réchauffement à 2 °C, idéalement à 1,5 °C d'ici 2100. Pour cela, on doit réduire les émissions de GES de 43 % d'ici 2030 et atteindre la carboneutralité en 2050. Ce n'est pas négociable.

Se pose alors la question de la répartition des responsabilités et des coûts autant pour l'atténuation (passage des énergies fossiles aux énergies renouvelables) que pour l'adaptation (la prévention et la réparation des dégâts occasionnés). Sur quelle base établir cette répartition des responsabilités et des coûts? C'est ici que la justice climatique prend son sens.

Nous y sommes déjà confrontés

Le réchauffement du climat entraîne des sécheresses, l'assèchement de lacs et de nappes phréatiques, des carences en eau potable et en irrigation des cultures. S'ensuivent des problèmes d'alimentation jusqu'à des famines et, évidemment, des problèmes de santé et aussi des déplacements forcés de population. Ces problèmes sont particulièrement aigus en Afrique.

Qui sont les responsables? Doit-on laisser ces populations à leur sort? Sinon, qui doit payer? Le problème est global, à savoir : le réchauffement planétaire. Ces pays n'ont pas ou très peu contribué aux émissions de GES et n'ont pas les ressources pour faire face à la situation. Dans le cas des inondations, des feux de forêt, des chaleurs extrêmes, de l'acidification des océans, on fait face au même dilemme.



Il n'y a pas de tribunaux pour juger ces situations d'inégalités et d'injustice. Si tout reste à inventer, des groupes ont pris l'initiative et ont poursuivi des entités qu'ils croyaient responsables.

En Hollande, en invoquant la Charte universelle des droits de l'Homme, la compagnie Shell a été condamnée par un tribunal à accélérer son retrait des énergies fossiles. Aux États-Unis, l'État du Massachusetts a poursuivi le gouvernement fédéral, arguant son inaction face au réchauffement climatique. Le juge a donné raison au plaignant. On voit se multiplier de tels recours. Par contre, la majorité des recours ont lieu dans quelques pays : le Programme des Nations Unies pour l'environnement (PNUE) a répertorié 1550 recours juridiques de ce type mais concentrés dans quelques pays, soit 1200 cas aux États-Unis et 97 en Australie.

Au Québec, l'organisme ENJEU (Environnement-Jeunesse) s'est fait débouter par la Cour suprême, en juillet dernier, dans sa tentative d'introduire une cause collective de ce type.

« C'é pas juste »

Indépendamment du développement d'un système de justice et de jurisprudence climatiques, on doit réfléchir à la question en matière d'égalité, d'équité, d'éthique, de société de l'avenir. Le défi est de penser les solutions dans leur dimension planétaire. Au moment où une entreprise déverse des matières toxiques dans un ruisseau, une rivière, il est facile de déterminer qui est le responsable et d'appliquer des sanctions. En fait, d'appliquer le principe du pollueur-payeur.

Mais qui sont les responsables des feux de forêt en Colombie-Britannique, des inondations au Pakistan, des sécheresses en Afrique, des tornades en Europe, ou encore de la fonte du pergélisol dans l'Arctique?

Alors que les pays industrialisés ont les moyens de se tirer d'affaire, du moins encore pour quelque temps, les pays qui en souffrent le plus sont les populations des pays sous-développés. Leurs droits à l'alimentation, à l'habitation, à la santé, à l'éducation sont bafoués. « C'é pas juste », pouvons-nous conclure. Effectivement, les pays qui émettent le plus de GES sont les pays développés et en

émergence qui ont les moyens de contenir les effets du réchauffement, alors que les autres, qui en émettent très peu, n'en ont pas les moyens.

La justice climatique fait intervenir 3 principes majeurs :

- 1) le principe du pollueur-payeur : ceux qui ont pollué doivent payer pour la décontamination;
- 2) le principe du bénéficiaire/payeur : ceux qui ont profité des énergies fossiles pour leur développement doivent payer;
- 3) le principe de capacité distributive : les coûts doivent être partagés internationalement selon la capacité de payer.

Ceci, pour faire en sorte que les nations pauvres ne soient pas contraintes de faire des sacrifices au profit de la durabilité de leur propre développement.

Responsabilité collective et responsabilité individuelle

Par ricochet, chaque individu des pays qui ont profité du « progrès » par l'utilisation des énergies fossiles est aussi responsable de partager les coûts et de revendiquer l'application de la justice climatique.

Alors que les émissions canadiennes représentent annuellement près de 15 tonnes de CO₂ par habitant (8,6 tonnes pour les Québécois), la moyenne des pays africains se situait à 0,7 tonne. Le GIEC affirme que le rétablissement du climat commanderait que chaque habitant n'émette pas plus de 2 tonnes par année.

Il est donc évident qu'à l'aune des critères de la justice climatique, les Canadiens ne seront sollicités de façon particulière. Il faut se préparer à modifier nos modes de vie de façon très importante. À moins de rejeter la pertinence de la justice climatique et d'y substituer la loi du plus fort.

Jouets le Phoenix

92a, rue Principale Est
Sainte-Agathe-des-Monts
Québec J8C

JEUX ÉDUCATIFS ET DE SOCIÉTÉ **819 774-0742**

COMMERCE À VENDRE

**ATELIER-BOUTIQUE
LES SAVONNIÈRES
DE VAL-DAVID.**

PROJET CLÉ EN MAIN.
Excellent rendement,
possibilité d'expansion.
Idéal pour entrepreneur qui
se cherche un travail artisanal.

Dianne Morin
Courtier immobilier MONAXXION
514 990-6301
dianne.morin@gmail.com

AGENCE IMMOBILIÈRE
MONAXXION

DANS L'AGENDA de France-Élaine

Députée de Bertrand et ministre responsable de l'Habitation, France-Élaine Duranceau présente ici les principales activités auxquelles elle ou les membres de son équipe ont participé le mois dernier.

En plus de ces activités, Mme Duranceau siège à Québec aux rencontres du Conseil du trésor (CT), qui ont lieu tous les mardis, ainsi qu'aux rencontres du Conseil des ministres (CM), et à celles du Comité ministériel des Services aux Citoyens (CMSC) qui se déroulent les mercredis. Voici ses activités du mois de janvier :

- 7 janvier :
 - Visite du Centre d'exposition de Val-David, exposition Christo Stefanoff et exposition Ugo Monticone (Jacqueline Martin et Lyne Lapointe);
 - Projection du film documentaire *La Butte à Mathieu*, à Val-David (Jacqueline Martin et Lyne Lapointe)
- 11 janvier :
 - ** Entretien avec Bruno Marchand, maire de Québec;
 - Participation à l'atelier « Les droits des locataires », offert pour les intervenants de la MRC des Laurentides (Hugo Paquette et Lyne Lapointe)
- 13 janvier :
 - Rencontre du Caucus régional Lanaudière
- 16 janvier :
 - ** Inauguration de la Résidence des Ateliers (193 logements) à Montréal
- 17 janvier :
 - ** Entrevue à l'émission *Tout un matin* avec Patrick Masbourian, sur la radio Ici-Première
- 19 janvier :
 - Rencontre de travail avec la Fondation médicale des Laurentides et des Pays-d'en-Haut (Hugo Paquette);

- Séance d'information virtuelle offerte par le CISSS de Lanaudière (Jacqueline Martin et Lyne Lapointe)
- 20 janvier :
 - Séance d'information virtuelle offerte par le CISSS des Laurentides (Jacqueline Martin et Lyne Lapointe);
 - ** Rencontre de travail avec la députée de Labelle, Chantale Jeannotte, et le directeur de la

Corporation de développement économique de la MRC des Laurentides, Paul Calce;

- Dîner avec Raphaël Laporte, premier ministre du Conseil étudiant de la Polyvalente des Monts;
- Rencontre des membres du Conseil étudiant de la Polyvalente des Monts;
- Remise d'une Médaille de l'Assemblée nationale à M. Réjean Bondu, Animateur de la vie spirituelle et de l'engagement communautaire à la Polyvalente des Monts

- 23 janvier :
 - ** Inauguration du projet HENDI-Ressource, à Sherbrooke;
 - ** Entretien avec Évelyne Beaudin, mairesse de Sherbrooke
- 25 janvier :
 - ** Caucus présessionnel des députés de la CAQ, à Laval
- 26 janvier :
 - Journée d'ateliers organisés par le PREL - Partenaires pour la réussite éducative dans les Laurentides, à Saint-Jérôme (Lyne Lapointe);
 - ** Caucus présessionnel des députés de la CAQ, à Laval
- 27 janvier :
 - ** Caucus présessionnel des députés de la CAQ, à Laval
- 30 janvier :
 - Rencontre avec André Genest, préfet de la MRC des Pays-d'en-Haut; Frank Pappas, maire de Ville d'Estérel; Gilles Boucher, maire de Sainte-Marguerite-du-Lac-Masson; Philippe Laplante, agent de développement culturel et touristique de la MRC des Pays-d'en-Haut; Dr Robert Lavigne; concernant la démolition du Domaine de l'Estérel;
 - Visite des locaux de Bouffe Dépannage, à Sainte-Agathe-des-Monts
- 31 janvier :
 - Reprise des travaux de la session parlementaire, à Québec

(** = indique une activité spécifiquement reliée aux fonctions ministérielles.)



« Mon équipe de comté et moi sommes là pour vous, au bureau de comté, sur la rue Principale, à Sainte-Agathe-des-Monts. »



À tous les citoyens de Bertrand et aux nombreux visiteurs et villégiateurs de notre belle région, je vous invite à profiter pleinement des joies de février !



FRANCE-ÉLAINE DURANCEAU

DÉPUTÉE DE BERTRAND
MINISTRE RESPONSABLE DE L'HABITATION

819 321-1676
france-elaine.duranceau@assnat.qc.ca

LES BRASSERIES BÊTA : de bonnes bières brillantes

Johann Plourde

Chroniqueuse Bières
et Découvertes

Une nouveauté qui fait pétiller des bulles inattendues aux saveurs classiques et élégantes.

Logées à Saint-Eustache, Les Brasseries Bêta proposent depuis avril 2022 des bières de différents styles, sur la base de valeurs familiales rassembleuses; des bières brassées avec simplicité.

Élaborées sous l'influence de plusieurs catégories, leurs bières, une bière blanche, une blonde, une IPA, une rousse ainsi qu'une stout, sont toutes excellentes.

En voici quelques-unes suggérées pour vous.

BÊTA BLANCHE à 5 %

De style belge, aussi catégorisée comme une Witbier, cette bière attire les amateurs de bulles plus légères, fruitées, et elle laisse en bouche peu d'arrière-goût.

Avec une base de blé généreuse, de ses arômes émanent des parfums d'écorce d'orange, d'épices comme la coriandre et un soupçon de zeste de citron.

Sa couleur subtilement orangée est d'apparence trouble, sa mousse blanche formée de bulles moyennes crée un col abondant mais de courte durée, tout à fait habituel pour ce genre de bière. Elle se boit bien froide, car son goût est tout aussi fruité que ce que le nez a retenu de ses arômes. Sa finale dépose en bouche des notes florales délicates, fraîches et désaltérantes. Idéale comme apéro ou avec un plateau de crudités et trempettes.

**BÊTA BLONDE à 5 %**

Une bière pilsner qui maintient le standard que l'on connaît bien. Ce style de bière est si répandu et populaire que tout le monde ou presque en a déjà consommé une. C'est une bière de couleur blond assez clair aux reflets dorés et qui est légère au goût. Elle se boit facilement et est désaltérante.

Sa mousse couvre le verre généreusement lors de son service mais disparaît très rapidement sans réellement laisser de trace. Au nez, des parfums agréables et généreux en houblons traditionnels et qui ressortent grâce à une base bien maltée.

À boire assez froide pour bien goûter l'aspect d'une pils artisanale québécoise, loin de la bière dite tablette. Ses bulles procurent une effervescence constante et déposent en bouche une amertume franche et équilibrée.

Accompagne avec simplicité tous les genres de repas cuisinés confortablement à la maison, tel un bon pâté chinois auquel on ajoute une cuillère de ketchup aux fruits de Noël.

BÊTA ROUSSE à 5 %

Une pale ale anglaise version artisanale québécoise. Style de bière assez populaire, direz-vous! Effectivement, mais à chacun son style, il faut donc s'arrêter et y accorder un peu de sa curiosité gustative. Le taux d'alcool varie considérablement et la tendance revient peu à peu à un pourcentage raisonnable, ce qui est apprécié de bon nombre d'amateurs. D'origine anglaise, cette bière est de couleur cuivrée avec des tendances vers l'ambré, avec un goût plutôt léger et équilibré. Les saveurs en bouche oscillent entre la légèreté du houblon d'un côté et le malt de l'autre.

Son nez est caramélisé, accompagné de notes de noix et de pain grillé. Sa mousse beige forme un col généreux et dépose en bouche une texture moelleuse. Son goût est fruité et subtilement sucré. Sa finale enveloppe les papilles d'une bonne fraîcheur désaltérante, et des saveurs de petits fruits rouges lui donnent un côté acidulé bien équilibré.

Somme toute, c'est une bière rousse douce avec une touche de caramel qui peut facilement s'accorder avec plusieurs mets à base de viande à cuisson rosée, purée de légumes et sauce pour y ajouter de la texture.

Merci à Pascale et Roxanne pour cette collaboration ainsi que les produits fournis. Bon succès dans vos futurs projets!

Santé!

Ce texte est également publié dans le Journal des Citoyens.

CLUB DES VAL-HEUREUX DE VAL-DAVID (AFFILIÉ À LA FADOQ)

ACTIVITÉS PRÉVUES EN FÉVRIER ET MARS 2023



LE CLUB DES

Val-Heureux

DE VAL-DAVID INC.

Cours de danse en ligne

Les **cours de danse en ligne** ont repris le **mardi 10 janvier** à la salle communautaire. Le cours débutant de 13 h est complet; il reste des places pour le cours avancé, à 14 h 15. Coût : 80 \$ pour 12 cours, payable en 2 versements de 40 \$, ou 75 \$ en un seul versement au début de la session.

Les dîners : 9 février et 9 mars

Les dîners ont repris le jeudi 12 janvier à 12 h à la salle communautaire (église). Les prochains auront lieu le 9 février et le 9 mars à 12 h. Le coût est toujours de 18 \$. Il faut réserver en communiquant avec Jean-Claude Riffet : jcriffet@cogocable.ca ou 819 320-0264. Pour le 9 février, il faut réserver au plus tard le 4 février et pour le 9 mars, au plus tard le 4 mars. Au dîner du 9 février, comme ce sera la Saint-Valentin, il est possible d'apporter votre boisson et un verre pour éviter le plastique.

Yoga sur chaise et atelier de peinture

Le yoga sur chaise a repris le lundi 16 janvier à 11 h au local. Coût : 70 \$ pour 10 cours. Il reste encore quelques places. L'atelier de peinture a repris le mardi 24 janvier à 10 h au local.

Ateliers informatiques - Cours de tablette Androïde

Les ateliers informatiques pour débutants ont repris le lundi 16 janvier à 13 h 30 au pavillon Maurice-Monty, 2^e étage. Coût : 10 \$ pour la session. Si vous êtes intéressés, communiquez avec M. Paul Blais : 819 322-3900 ou paul.blais@hotmail.com.

Prenez soin de vous et des êtres qui vous sont chers. Je vous dis à bientôt.

Vous pouvez me contacter au numéro donné ci-dessous.

Gilles BOURRET, président
Club des Val-Heureux de Val-David inc.
Cellulaire : 514 970-5800

TOPO

CHEZ NOUS, c'est grand!



Saint-Adolphe-d'Howard

Attitude Montagne partira en mars prochain à la conquête du Manaslu, au Népal, un sommet situé à 8163 mètres d'altitude! Il s'agit de la première ascension de plus de 8000 mètres pour la compagnie québécoise. Créée en 2008, *Attitude Montagne* a réussi à relever le défi qu'aucun ne croyait possible : vivre de la montagne au Québec! Offrir une expédition sur un sommet de plus de 8000 mètres est un point marquant pour l'entreprise, qui entre dans la cour des grands! C'est le 25 mars 2023 que Dominic Asselin, fondateur d'*Attitude Montagne* et guide alpin certifié par l'Association canadienne des guides de montagne (ACGM), partira avec ses clients vers le 8^e plus haut sommet de la planète. + info : www.attitudemontagne.com

Lachute

Les 12 caisses Desjardins des Laurentides, ainsi que le Centre Desjardins Entreprises Laval-Laurentides, annoncent un nouvel appui financier aux activités de Film Laurentides pour les trois prochaines années. Créé il y a 25 ans, *Film Laurentides* est un OBNL ayant pour mission de promouvoir le territoire, accompagner les équipes de tournage et stimuler le développement économique, touristique et culturel de la région par le cinéma. Chaque année, ce sont des millions de dollars en retombées directes qui sont générés dans notre région grâce au travail remarquable de l'équipe de Film Laurentides. + info : www.filmlaurentides.ca



Saint-Jérôme

Culture Laurentides annonce la relance des activités de sa Brigade numérique, qui s'engage pour une deuxième année à offrir gratuitement un service de partage de connaissances, individuel et personnalisé, en aidant les participants à prendre le virage digital qui s'impose. Grâce à des visioconférences et des rencontres en personne, la Brigade met cette année l'accent sur la cybersécurité et la loi 25, l'intelligence artificielle et les mécanismes de recommandation Web, l'écosystème Wikimédia et métavers, les NFTs et la cryptomonnaie. Ces cinq thématiques s'ajoutent aux cinq autres ayant été présentées l'an dernier. + info : brigade-numerique.ca

Comptoir alimentaire DE VAL-DAVID



Le **Comptoir alimentaire de Val-David** tient à remercier chaleureusement les donateurs qui ont fait une grande différence dans la vie des plus démunis de notre collectivité.

Un immense MERCI à :
 La boutique les Abeilles
 Les Bols du partage (Robin Hutchinson)
 Bouffe Laurentienne
 Marchés d'ici de Val-David (Diane Seguin)
 Metro de Val-David
 Boulangerie La Mie Richard
 Boulangerie La Chapdelaine
 Bio Sattva
 Tigre Géant
 St-Pierre Gastronomie
 Municipalité de Val-David
 Mme Nadine Girault, ex députée de Bertrand et ministre de l'Immigration et de la Francophonie
 Les Chevaliers de Colomb

Et bien sûr, sans oublier les nombreux donateurs privés sur qui nous pouvons compter tout au long de l'année. Merci d'être là pour nous!

L'OBNL **MARCHÉS D'ICI** est à la recherche d'une personne pour assurer la gestion des activités sur le site du Marché d'été de Val-David. La personne embauchée sera sous la responsabilité de la Directrice générale. Elle doit être disponible pour la planification hebdomadaire et la tenue proprement dite du marché tous les samedis.

PROFIL GÉNÉRAL RECHERCHÉ

- Être en mesure de travailler en étroite collaboration avec l'organisation et l'équipe sur le terrain.
- Faire preuve d'ouverture, d'écoute et aimer le contact avec le public.
- Être capable de faire respecter les règles et les usages d'un marché public en activité.
- Manifester de la bonne humeur et de l'empathie avec l'équipe sur place.

MANDAT

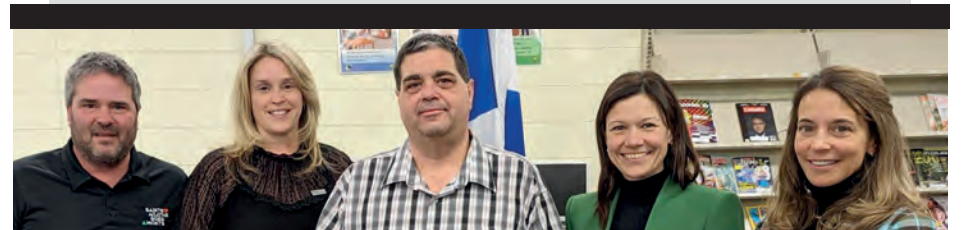
Superviser, durant les 22 semaines de la saison, l'accueil des producteurs-exposants sur le site. Coordonner le bon accueil de la clientèle durant les heures d'ouverture du marché, de 9 h à 13 h les samedis de la saison 2023, soit du 27 mai au 21 octobre 2023 inclusivement; faire respecter les règlements in situ et récolter les données pertinentes à la bonne gestion de l'événement, comme demandées au préalable par la direction générale.

Faire parvenir un CV ou une lettre d'intérêt par courriel à infodianesequin@gmail.com ou par la poste :
3510, rue Monette, Val-David, Québec J0T 2N0

PLUS D'INFOS DISPONIBLES SUR DEMANDE : 819 321-5681 ou infodianesequin@gmail.com



MÉDAILLE DE L'ASSEMBLÉE NATIONALE RÉJEAN BONDU HONORÉ POUR SON TRAVAIL DANS le milieu de l'éducation



Frédéric Broué, maire de Sainte-Agathe-des-Monts; Annie Marcotte, directrice de la Polyvalente des Monts; Réjean Bondu, AVSEC de la Polyvalente des Monts; Julie Lamonde, directrice générale adjointe du Centre de services scolaire des Laurentides; France-Élaine Duranceau, députée de Bertrand

Le 20 janvier, la députée de Bertrand et ministre responsable de l'Habitation, Mme France-Élaine Duranceau, a remis une Médaille de l'Assemblée nationale à M. Réjean Bondu, animateur de la vie spirituelle et de l'engagement communautaire (AVSEC) à la Polyvalente des Monts de Sainte-Agathe-des-Monts. La remise, qui était une surprise pour M. Bondu, s'est déroulée en présence de plusieurs dizaines d'élèves, membres du personnel de la Polyvalente des Monts et du Centre de services scolaire des Laurentides, dignitaires, ainsi que famille et amis du lauréat.

Ayant débuté sa carrière en 1999, d'abord au sein d'écoles primaires de la région, Réjean Bondu s'implique auprès des élèves de la Polyvalente des

Monts depuis 12 ans. Il accompagne notamment les élèves dans la transition entre le primaire et le secondaire. Il chapeaute également le Conseil étudiant et s'occupe du dépannage alimentaire, du fonds d'urgence ainsi que de la friperie pour l'achat et la vente d'uniformes scolaires, neufs ou d'occasion.

« L'implication au sein de sa communauté d'appartenance, le soutien à la jeunesse et le service public sont autant de valeurs que j'ai toujours défendues avant de faire le saut en politique. Je suis fière que la première Médaille de l'Assemblée nationale que je reçois à titre de députée de Bertrand revienne à quelqu'un qui promeut ces valeurs », a conclu France-Élaine Duranceau.

LA DISTILLERIE LA MANUFACTURE, entreprise locale

Louise Duhamel

Résidente de Val-David
et chroniqueuse gourmande

Je l'ai connu il y a belle lurette, puis je l'ai croisé il y a quelques années. Aujourd'hui, je lui rends visite dans son ancre, la Distillerie La Manufacture, à Sainte-Agathe-des-Monts. Il était babillard et drôle il y a 50 ans... Plusieurs années plus tard, il n'a toujours pas perdu sa verve et son humour. Yves est intarissable quand il me raconte l'aventure entrepreneuriale qu'il partage avec son fils Laurent Roche-Ballard, le maître-distillateur de la Distillerie La Manufacture.

Et voilà que le fils a le même débit de parole et le même sens de l'humour que le paternel. Ouf! Pas facile de les suivre, ces deux-là, quand ils racontent leur histoire et expliquent le pourquoi du comment :

- comment leur gin et leur vodka se taillent une place de choix dans le marché québécois;
- comment ils ont survécu aux aléas d'une entreprise artisanale;
- comment ils ont à cœur d'élaborer des produits on ne peut plus québécois en utilisant des ingrédients locaux (La Manufacture produit son propre alcool et s'approvisionne en grains d'ici, cultivés à Mirabel, contrairement à la plupart des distilleries qui achètent leur alcool en Ontario);
- comment de nouvelles idées sont, et seront, exploitées (la pomme étant omniprésente au Québec, pourquoi ne pas créer un Calvados qui n'en est pas un mais dont on tombe « Amoureux »?);
- comment l'économie circulaire est à la base de leur modèle d'affaires (une fois la distillation terminée, les grains utilisés alimentent des vaches laitières des Laurentides pour leur plus grand bonheur... on m'a même parlé d'un éventuel poivre assaisonné d'herbes et d'épices ayant servi à la macération).

Il faut voir l'impressionnante installation de ce magnifique projet, les alambics sont de toute beauté. Il faut sentir les odeurs de la fermentation et de la distillation, leurs effluves sont étonnamment doux. Il faut aussi goûter pour apprécier les saveurs franchement agréables et originales des alcools. Le gin Koï, composé de trois aromates bien choisis, le genévrier, la citronnelle et le gingembre (provenant de la Ferme aux petits oignons, à Mont-Tremblant), est un mélange de caractère, parole de chef! Il faut entendre père et fils se taquiner gentiment tout en complétant les phrases de leur discours passionné! La distillerie est à deux pas d'ici, rue Brissette, à Sainte-Agathe-des-Monts. Vous pouvez y aller à pied, à cheval, en voiture... ou en ski! Allez voir, les propriétaires sont fort accueillants.

Ce mois-ci, vous fêtez la Saint-Valentin, un anniversaire ou vous avez simplement envie de quelque chose de spécial? Voici une suggestion de menu festif dans lequel vous pourrez intégrer quelques alcools. À votre santé!

NICOLE KANDI, GETTY IMAGES



- En amuse-gueule, des sushis servis avec le gin Koï pour mettre vos invités en appétit.
- Une entrée de quelques huîtres garnies d'un granité de pamplemousse rose et de gin Panacée.
- Des rigatoni à la tomate et à la vodka Narval, un classique à réinventer.
- Un dessert de pommes moelleuses nappées d'un sabayon, chaud ou glacé, à l'Amoureux (ceci n'est pas un calva), pour épater vos convives grâce à la texture mousseuse et crémeuse qui les fera fondre de plaisir en fin de repas.

Bon appétit!



[HTTPS://DISTILLERIELAMANUFACTURE.COM/](https://distillerielamanufacture.com/)



Recette des pâtes à la tomate et vodka

(pour 4 personnes)

Ingrédients

3 c. à soupe	de beurre non salé (d'huile d'olive ou de gras de porc)
1	oignon, coupé en dés
3 gousses	d'ail moyennes, tranchées finement
Quelques	pincées de flocons de piment rouge
Au goût	sel
170 g (6 onces)	de pâte de tomate
400 g (14 ½ onces)	de tomates en dés
240 ml (1 tasse)	de crème 35 %
450 g (16 onces)	de pâtes tubulaires (rigatoni ou penne)
60 ml (¼ tasse ou plus)	de vodka
60 g (2 onces)	de Parmigiano Reggiano, râpé (et plus pour la garniture)

1. Dans une casserole de 3-4 litres, faire fondre le beurre à feu moyen. Ajouter les oignons, l'ail et les flocons de piment. Saler légèrement et cuire, en remuant fréquemment, jusqu'à ce que les oignons soient très tendres mais non dorés.
2. Ajouter la pâte de tomate et cuire, en remuant, jusqu'à ce que le mélange soit parfumé et épais (environ 3 minutes). Incorporer les dés de tomates avec leur liquide. Porter à ébullition et cuire en remuant souvent et en écrasant grossièrement les tomates, jusqu'à ce que la sauce soit bien liée (environ 10 minutes). Incorporer la crème. Transférer la sauce dans un mélangeur et mélanger jusqu'à ce qu'elle soit très lisse, puis remettre dans la casserole.
3. Cuire les pâtes à l'eau bouillante salée environ 3 minutes de moins que ce que l'emballage indique. Environ une minute avant de transférer les pâtes dans la sauce tomate, ajouter la vodka et porter à ébullition douce à feu moyen.
4. À l'aide d'une écumoire ou d'une cuillère à fentes, verser les pâtes directement dans la sauce avec ½ tasse d'eau de cuisson. Réserver l'eau de cuisson. Régler le feu à « élevé » et cuire, en remuant constamment, jusqu'à ce que les pâtes soient bien enrobées de sauce et atteignent le stade *al dente* (environ 3 minutes). Si la sauce épaisse trop avant que les pâtes soient prêtes, ajouter de l'eau de cuisson au besoin.
5. Retirer la casserole du feu et incorporer le fromage pour obtenir une sauce lisse et crémeuse. Vérifier l'assaisonnement. Ajouter quelques gouttes de vodka, si nécessaire, mais attention... car trop d'alcool pourrait gâcher le plat. Vaut mieux le boire!
6. Répartir les pâtes dans des assiettes de service chaudes et garnir de fromage râpé.

Employée
du mois



Notre employée du mois remporte ce titre pour son excellent travail en tant que pharmacienne, ainsi que son dévouement et son calme. Mais nous voulions également lui souhaiter, de la part de toute l'équipe de la pharmacie, un congé de maternité rempli de bonheur et de joies.

Félicitations Daphné!

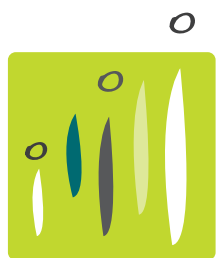
- SANTÉ VOYAGE
- VACCINATION
- HYPERTENSION
- DIABÈTE
- CHOLESTÉROL
- NETTOYAGE D'OREILLE (AVEC PRESCRIPTION)
- SOINS DES PIEDS

LUNDI AU VENDREDI
9 h à 18 h
SAMEDI
9 h à 17 h
DIMANCHE FERMÉ



Maxim Charland
PHARMACIEN

1291, rue J.-B.-Dufresne, Val-David, Qc J0T 2N0
T 819 322.3232 F 819 322.6434



clinique
DENTAIRE
VAL-DAVID inc.

DR JEAN-FRANÇOIS PITT
Chirurgien-dentiste

HEURES D'OUVERTURE
Lundi : 8 h 30 à 17 h
Mardi - Mercredi - Jeudi : 8 h 30 à 16 h
Vendredi (1 sur 2) : 8 h 30 à 15 h

Dentisterie familiale - Esthétique - Chirurgie - Ponts - Traitement de canal
Service d'implants et denturologie Benoît Hébert

2350, rue de l'Église, Val-David • 819 322-9999



Suivez-nous
SUR



Abonnez-vous
À NOTRE INFOLETTRE
www.ski-se-dit.info



café communautaire
La Chapdelaine
Plateforme d'intégration sociale

BOULANGERIE LUNCH ARTISANAT MATÉRIEL D'ART

Dans notre boutique, tous les articles exposés sont fait à la main par des personnes qui vivent et travaillent à «Maison Emmanuel»

maisonemmanuel.org

2454, RUE DE L'ÉGLISE VAL-DAVID 819.320.0119
CAFELACHAPDELAINE@GMAIL.COM

L'ACHAT LOCAL EST PROFITABLE À TOUS!

CLOUTIER & FILS EXCAVATION
1310, route 117, Val-David, 819 322-1421

PIZZA NIKO'S
950, Route 117, Val-David, 819 322-3422

Faites-vous connaître avec *Ski-se-Dit*.
7000 lecteurs assidus, chaque mois. 819 323-6417 • isabelle@ski-se-dit.info

CPA ORDRE DES COMPTABLES
PROFESSIONNELS AGRÉÉS DU QUÉBEC

Anne Monette, CPA

États financiers • Impôts • Tenue de livres

1271, rue Lavoie, Val-David (Québec) J0T 2N0
Tél./télé.: 819 322-7247

PIXEL Créatif

GRAPHISME
IMPRIMERIE | NUMÉRIQUE
T-SHIRTS | PROMO

pour tous vos projets VISUELS ET IMPRIMÉS

SAINTE-ADÈLE
450 229-0395 | pixelcreatif.com
Pixel Créatif

DECouvrez L'APPLICATION
VAL-DAVID PLUS

ÉVÉNEMENTS
CULTURE
RESTAURANTS
HÉBERGEMENT
ET BIEN PLUS!

Téléchargez maintenant

Présenté par **IMAGE MOBILE.ca**

Pour plus d'info : www.valdavidplus.com • 514 242-2699

TENUE DE LIVRES
HAMEL

FRANCIS HAMEL
819 325-3580
www.tenedelivreshamel.ca



Etienne
SAVARD inc.

Société par actions d'un courtier immobilier

819 322 3666

etienne.savard@remax-quebec.com
www.etiennesavard.com



bonjour
Agence immobilière

Le seul courtier
RE/MAX
avec bureau situé
à Val-David

2515, rue de l'Église
VAL-DAVID



SAINTE-MARGUERITE-DU-LAC-MASSON

Magnifique propriété lumineuse et au goût du jour, 3 chambres, 2 salle de bain, fenestration abondante, Rez-de-chaussée à aire ouverte, Magnifique cuisine avec beaucoup d'espace de travail et de rangement. Véranda 3 saisons. Garage doublé chauffé. Emplacement privé et intime. Situé dans le Domaine privé des 4 Collines offrant une entrée sécurisée, lacs et plage avec 150 acres de sentiers de randonnée! À proximité du village de Val-David, des services, des restos, parcs régional et linéaire et autres activités de plein air.



VAL-DAVID

Secteur Recherché à distance de marche du cœur villageois, du réseaux de plein air et des activités de Val-David. Magnifique propriété à aire ouverte, intérieur entièrement rénové au goût du jour. Vous offrant 3 ch. et 2 salles de bain avec grande douche. Grand terrain plat, privé et intime de 17 122 PC desservi par l'aqueduc et les égouts de la ville. Un abri d'auto double, un garage présentement utilisé comme atelier ou autre, pas de porte de garage. Grande terrasse avec piscine hors terre, terrain de pétanque, etc. Vous serez charmés!



VAL-DAVID - 1 350 000 \$ +TPS/TVQ

À la fois auberge, restaurant et micro-brasserie, cet établissement au cachet rustique et chaleureux est situé dans une localisation exceptionnelle bordant le parc linéaire. Sa salle à manger et sa grande terrasse donnant vue sur la rivière. Au cœur de toutes les activités et commerces de Val-David, le parc régional tout près. C'est le paradis du plein air. Une des rares auberge brassicole au Québec. Un projet pionnier dont vous avez la chance de prendre le relais! **MLS 14573783**



SAINTE-AGATHE-DES-MONTS - 550 000 \$

Emplacement exceptionnel! Terrain plat et ensoleillé de 26 acres avec sentiers. Maison de style canadienne de 2 chambres, bien entretenue au fil des ans. Grand salon avec foyer, solarium 4 saisons. Magnifique grange de 48 x 30 pieds sur 2 étages. Offrant plusieurs possibilités pour vos projets (ferme, jardin, etc.) À environ 12 minutes de la 15, rte 117 et services de Ste-Agathe-des-Monts. **MLS 25049171**



VAL-DAVID - 325 000 \$

Duplex côte-à-côte. Immense plain pied, Logement principal (1517) occupé par le propriétaire. Offrant plusieurs possibilités. Pour bricoleur ou rénovateur. Grand terrain de 15 139 pieds carrés, boisé, coin du rue. À distance de marche du village, des services, de Ski Vallée Bleue, activités de plein air etc. Avis de 24 h minimum pour les visites. **MLS 17896664**



VAL-DAVID - 250 000 \$

Plain pied à distance de marche du village, du parc linéaire et parc régional. 1 chambre et 1 salle de bain. Sous-sol de 6.2 pieds de hauteur. Terrain plat de 4998 pieds carrés. Desservi par l'aqueduc et l'égout municipal. Présentement loué. Occupation par le futur propriétaire possible à partir du 1er août 2023 seulement. Visites possibles seulement le vendredi entre 11 h à 17 h sur rendez-vous seulement. **MLS 19061822**



VAL-DAVID - 895 000 \$

Beau secteur recherché et paisible, au cœur des activités de plein air et accès direct au parc régional. Magnifique plain-pied, spacieux et lumineux de 4 chambres, RDC avec plafond de 9 pieds, garage, fenestration abondante de grande dimension, planchers de bois d'érable d'ingénierie, aire ouverte conviviale, foyer au gaz. Terrain plat et boisé de 32 816 PC. Accès direct au sentier de ski de fonds, raquette, ski hors-piste en montagne, vélo de montagne, piste cyclable menant au cœur du village à ± 1 km et du petit train du nord, resto, épicerie etc. Utilisé en ce moment comme unifamilial avec 2 adresses pour bachelor ou intergénérationnel. **MLS 15401811**



SAINTE-AGATHE-DES-MONTS - 659 000 \$

Domaine de 7.8 acres, boisé, intime et paisible, lac privé avec petite plage. Maison canadienne de 3 chambres, verrière et véranda. 2 grands bâtiments dont un grand garage triple chauffé 33 x 24 et en plus un atelier 36 x 24 chauffé, avec abri attaché à chacun, un abri d'auto double près de la maison. Beaucoup de potentiel pour vos besoins de travail à la maison, atelier de menuiserie, etc. La cuisine a besoin d'une mise à jour. En plein nature, à ± 12 minutes de la 15, route 117 et centre-ville. **MLS 17141713**



VAL-MORIN - Prix de location : 1 700 \$ /m.

Location pour 8 mois seulement du 15 décembre 2022 au 31 août 2023. Lumineuse propriété, offrant une belle vue sur les montagnes et golf Val-Morin, 2 chambres, meublée et équipée. Proximité du parc régional, sentiers de ski de fond, raquette, randonnée, ski alpin (±10 centres de ski dans les 20 minutes autour. Dépôt de sécurité en cas de bris ou autre de 2000 \$ remboursable à la fin de la location. Non-fumeur. Pas d'animaux. Électricité à la charge du



VAL-DES-LACS - Prix de location : 2 000 \$ /m.

Location du 1^{er} décembre au 30 avril 2023 (5 mois). Plain-pied de 3 chambres, grand salon avec poêle à combustion lente, salle de bain avec douche. Grand terrain plat et privé. Vue sur le lac Quenouille. À ± 20 minutes du Mont Blanc et 30 min. de Mont Tremblant. Possibilité de ski de fond, raquette et motoneige à proximité. Dépôt de sécurité en cas de bris ou autre de 2000 \$ remboursable à la fin de la location. Non-fumeur. Pas d'animaux. **MLS 27626588**

**JE M'OCCUPE DE VOUS
POUR VENDRE
OU ACHETER
CONTACTEZ-MOI :
819 322-3666**

**ESTIMATION GRATUITE
TERRITOIRES DESSERVIS :**
Sainte-Agathe-des-Monts,
Val-David, Val-Morin,
Sainte-Adèle
et environs

TERRAINS À VENDRE

SAINTE-MARGUERITE-DU-LAC-MASSON

PRIX DEMANDÉ : 135 000 \$ +TPS/TVQ - MLS 18934819

Nouveau Domaine : Le Bois des Marguerites. Magnifique domaine en montagne. Terrain #11, boisé de feuillus d'une superficie 77 113 pieds carrés. À ± 6 km du cœur du village de Val David, écoles primaires et ses activités de plein air. Rue sans issue. Voir addenda pour condition.

VAL-MORIN - NOUVEAU PRIX

PRIX DEMANDÉ : 109 000 \$ +TPS/TVQ - MLS 9464292

Terrain #2, 32 937 pieds carré. Desservi par l'aqueduc municipal. À proximité du village de Val-Morin et Val-David, de la 15 et route 117, ski alpin, parc régional et linéaire. La location court terme n'est pas permise dans ce secteur.

VAL-MORIN

PRIX DEMANDÉ : 95 000 \$ - MLS 17920520

Magnifique terrain au bout d'une rue sans issue de plus de 15 755 mètres carrés ou 169 615 pieds carrés! Vue sur les montagnes environnantes, forêt majoritairement de feuillus. Terrain assez grand pour zonage ferme.

SAINTE-LUCIE-DES-LAURENTIDES

PRIX DEMANDÉ : 42 500 \$ - MLS 28047288

CALME ET TRANQUILLITÉ. Superbe terrain de 44 267 pieds carrés. En retrait du chemin des Hauteurs, au bout d'une petite rue sans issue. Baigné dans la nature avec un accès au ruisseau Doncaster! Terrain plat facile à construire, forêt majoritairement de conifères et une vue sur la montagne!

SAINTE-AGATHE-DES-MONTS - NOUVEAU

PRIX DEMANDÉ : 75 000 \$ - MLS 10498372

Terrain en pente et boisé de 213 862 pieds carrés. À ± 12 minutes de la 15 et rte 117. Location court terme non permise.

VAL-DAVID

PRIX DEMANDÉ : 300 000 \$ +TPS/TVQ - MLS 16537441

Au cœur du noyau villageois de Val-David, un des rares terrains encore disponible! Vous offrant de nombreuses possibilités pour votre projet. Zonage mix-08 pour unifamiliale, duplex, triplex et multifamilial, hébergement, etc. À quelques pas des commerces, activités de plein air, parc linéaire et régional, etc.

VAL-DAVID - NOUVEAU

PRIX DEMANDÉ : 199 500 \$ - MLS 26113313

Terrain boisé 205 644 PC (4.72 acres). Possibilité d'une vue sur les montagnes à l'arrière. À ± 3 km du cœur villageois de Val-David, ses activités de plein air, culturelles et ses services (épicerie, resto, pharmacie, boutique, ski Vallée Bleue, etc). Accès direct sur un des sentiers de ski de fond donnant accès au sentier du parc Régional et sentier Gillespie. Zonage EF-06