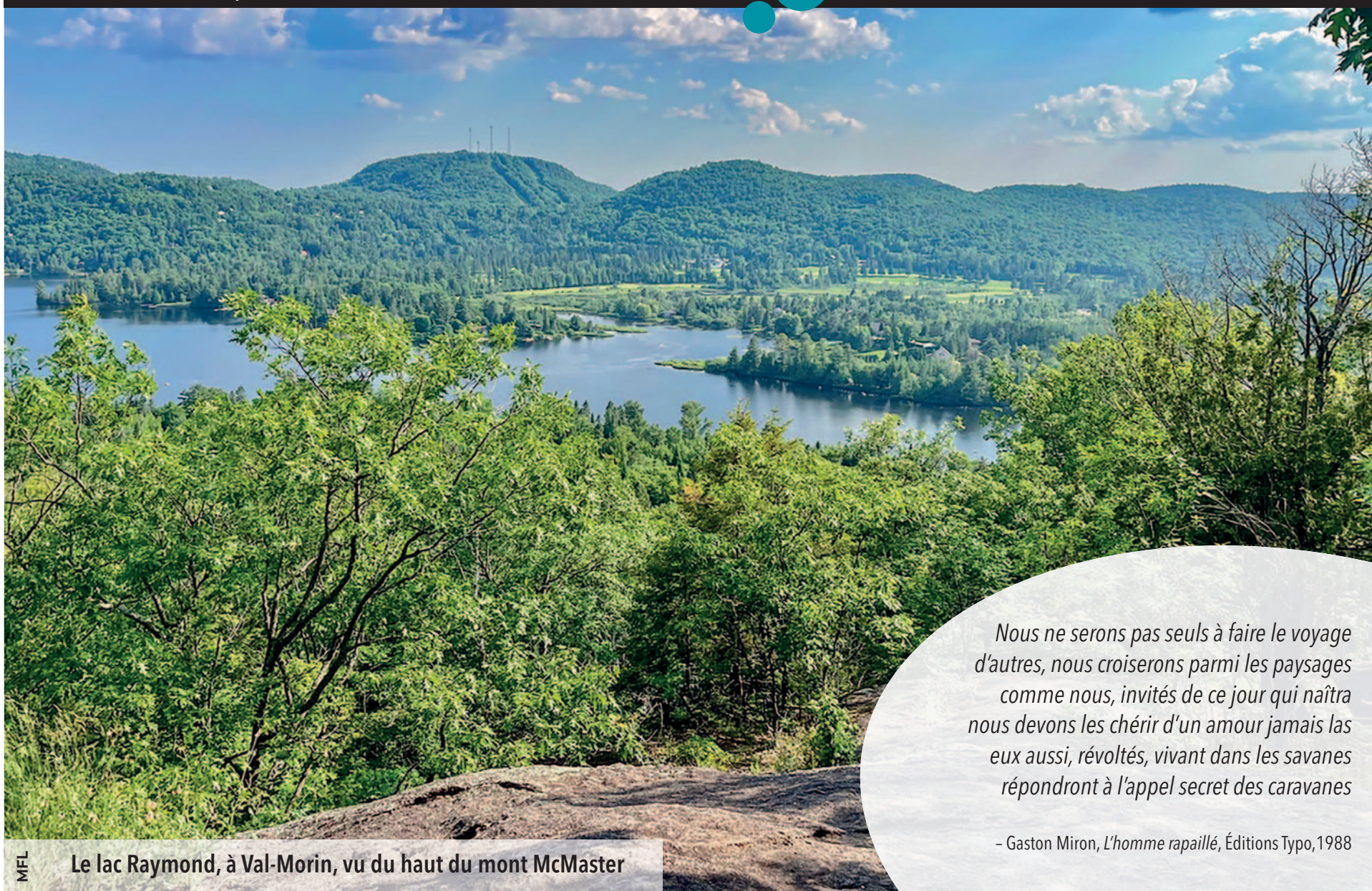


# JOURNAL Ski-se-Dit



Réunir, informer, représenter le cœur laurentien

JUILLET 2026 | Vol. 53, n° 7 | 24 pages



*Nous ne serons pas seuls à faire le voyage  
d'autres, nous croiserons parmi les paysages  
comme nous, invités de ce jour qui naîtra  
nous devons les chérir d'un amour jamais las  
eux aussi, révoltés, vivant dans les savanes  
répondront à l'appel secret des caravanes*

- Gaston Miron, *L'homme rapaillé*, Éditions Typo, 1988

MFL Le lac Raymond, à Val-Morin, vu du haut du mont McMaster

**PRENEZ UN SEUL EXEMPLAIRE. MERCI!**



Étienne  
**SAVARD** inc.  
Société par actions d'un courtier immobilier

 **REMAX**  
**DU CARTIER**  
**bonjour**  
AGENCE IMMOBILIÈRE  
Franchisé, indépendant et autonome de RE/MAX Québec Inc.  
**Le seul courtier RE/MAX avec  
bureau situé à Val-David**



**JE M'OCCUPE DE VOUS  
POUR VENDRE OU ACHETER**  
ESTIMATION GRATUITE

**819 322-3666**  
**www.etiennesavard.com**  
Cell. : **819 324-8753** | 2515, rue de l'Église, Val-David

**SUIVEZ NOS CHRONIQUES EXCLUSIVES DANS NOS PAGES ET SUR SKI-SE-DIT.INFO!**

# LES JEUX

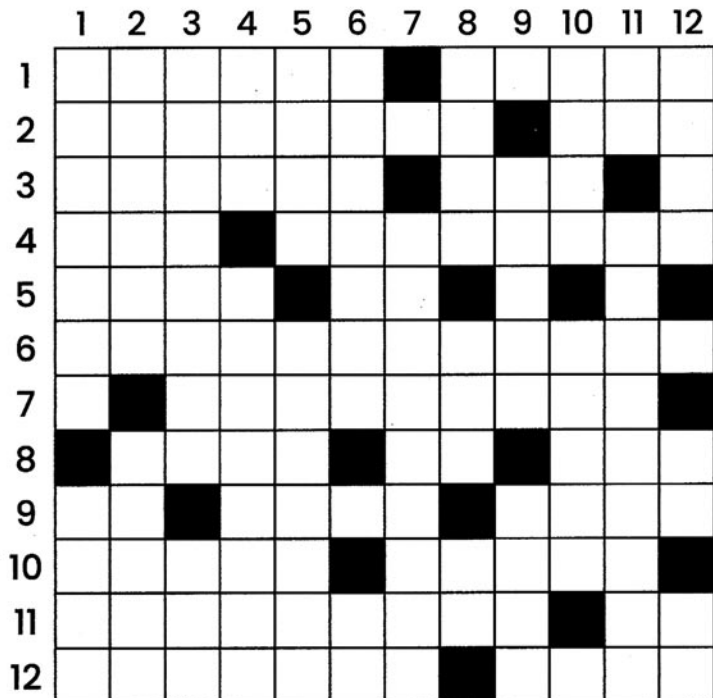
Votre moment de détente proposé par



**HONDA**  
de  
**STE-AGATHE**

2020, route 117, VAL-DAVID  
819 320-0068 | 1 877 326-1717 | hondasteagathe.com

## MOTS CROISÉS



### HORIZONTALEMENT

- Ramé — Orchestre folklorique.
- Mépriser — Échelle, en photographie.
- Appuyer sur une syllabe en chantant — Société de construction électrique allemande.
- Union des démocrates pour la République — Partie d'un couvent réservée aux novices.
- Assaisonnement indien — Ancêtre de la bicyclette.
- Continu.
- Panier circulaire pour les diapositives.
- Compte d'épargne libre d'impôt — Laize — Diplôme d'études professionnelles.
- Chlore — Laius — Ville d'Italie.
- Auberge — Bénéfice.
- Bordure — Nanofarad.
- Capotée — Barbotte.

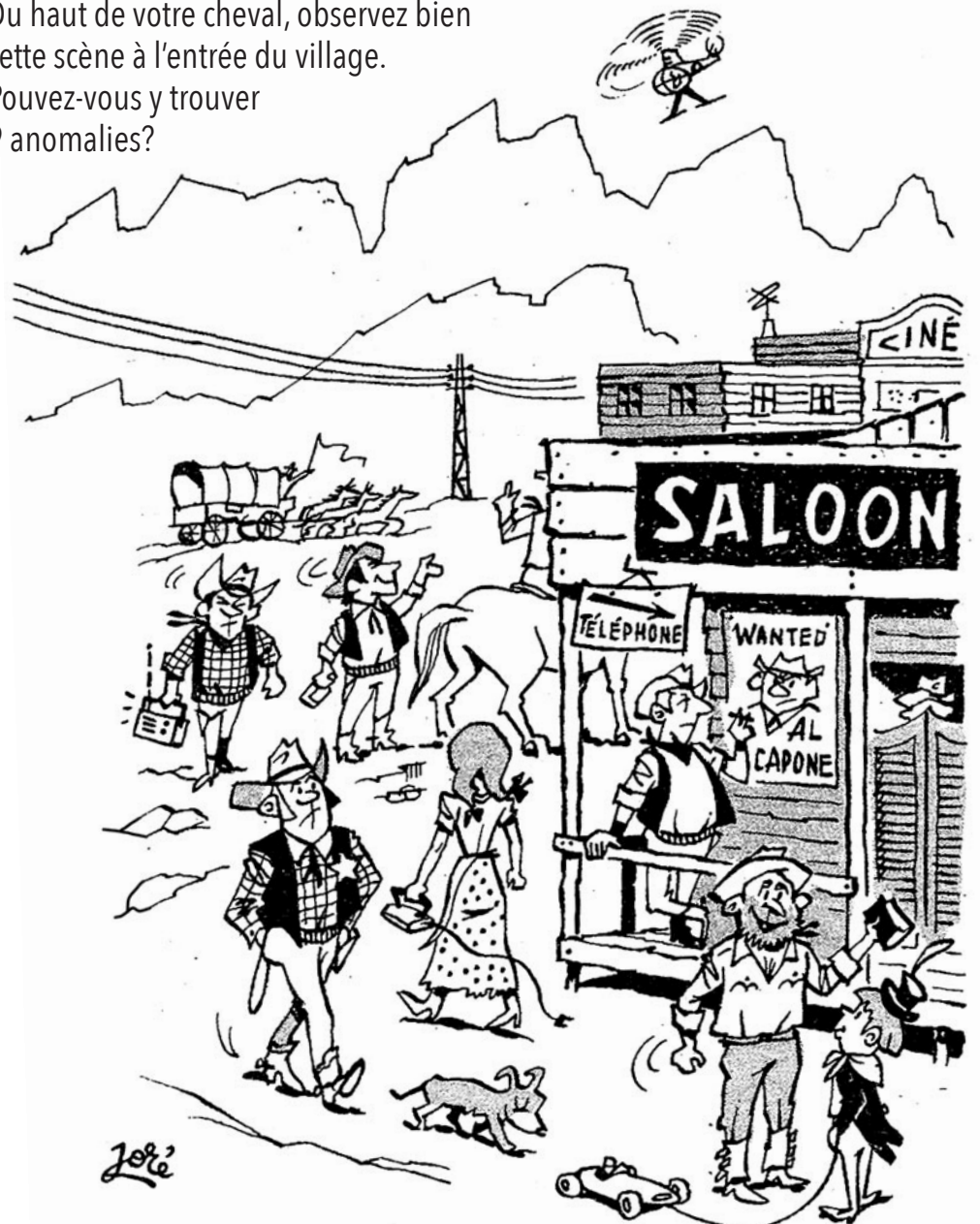
### VERTICALEMENT

- Frère — Adoré.
- Port de l'Iran — Copie conforme.
- Bonne — Train à grande vitesse.
- Organisation mondiale de la Santé — Intact.
- Pronom possessif — Groupe de trois notes
- Masquer — Lutécium.
- Spécialiste de la virologie.
- Résidu pâteux provenant de la distillation du pétrole — Avenue — Route rurale.
- Fleuri — Il dirige une secte.
- Prénom féminin — Bordeaux rouge.
- Maîtres — Grandement.
- Débit — Symbole de l'île-du-Prince-Édouard — Fer.

**SOLUTIONS PAGE 6**

## LE NOUVEL OBSERVATEUR

Du haut de votre cheval, observez bien cette scène à l'entrée du village. Pouvez-vous y trouver 9 anomalies?



**0\$ comptant**  
**100% gagnant**

**FORMULE GAGNANTE**  
INCLUANT **BONI 500\$** À LA LOCATION

FABRIQUÉE AU CANADA

#1 **civic**  
La voiture la plus vendue au Canada

LOCATIONS À PARTIR DE **89\$** PAR SEMAINE SUR LE CIVIC LX 2026  
LOCATION 60 MOIS - 0\$ D'ACCOMPTE  
300 VERGEMENTS - 100 000 KM INCLUS (TAXES EXCEPTÉES)

+ **BONI LOYAUTÉ 500\$**  
DISPONIBLE POUR LES PROPRIÉTAIRES HONDA ADMISSIBLES

**0\$ comptant**  
**100% gagnant**

**FORMULE GAGNANTE**  
INCLUANT **BONI 1500\$** À LA LOCATION

FABRIQUÉE AU CANADA

**HYBRIDE** DISPONIBLE

LOCATIONS À PARTIR DE **119\$** PAR SEMAINE SUR LE CR-V LX 489A 2026  
LOCATION 60 MOIS - 0\$ D'ACCOMPTE  
300 VERGEMENTS - 100 000 KM INCLUS (TAXES EXCEPTÉES)

+ **BONI LOYAUTÉ 750\$**  
DISPONIBLE POUR LES PROPRIÉTAIRES HONDA ADMISSIBLES

**0\$ comptant**  
**100% gagnant**

**FORMULE GAGNANTE**

TECHNOLOGIES DE SÉCURITÉ HONDA SENSING™

DÉMARREUR À DISTANCE DE SÈRE

AWD

TRACTION INTÉGRALE EN TEMPS RÉEL™

RECHARGE SANS FIL

TECHNOLOGIE SANS FIL APPLE CARPLAY™ ET ANDROID AUTO™

SÈDES AVANT CHAUFFANTS DE SÈRE

LOCATIONS À PARTIR DE **106\$** PAR SEMAINE SUR LE HR-V LX 20M 2027  
LOCATION 60 MOIS - 0\$ D'ACCOMPTE  
300 VERGEMENTS - 100 000 KM INCLUS (TAXES EXCEPTÉES)

+ **BONI LOYAUTÉ 500\$**  
DISPONIBLE POUR LES PROPRIÉTAIRES HONDA ADMISSIBLES

**HONDA**  
Les concessionnaires du Québec

Pour une **TRANSACTION CLAIRE et SANS PRESSION**

**HONDA**  
de **STE-AGATHE**

UNE ENTREPRISE FAMILIALE RECOMMANDÉE PAR **CAA**



2020, Route 117, Val-David | 819.320.0068 | 1.877.326.1717 | www.hondasteagathe.com

Photos à titre indicatif. Voyez votre concessionnaire Honda pour plus de détails.

Communiquez avec votre concessionnaire Honda dès aujourd'hui pour réserver un essai routier

JOINDRE CHAQUE MOIS NOS 15 000 LECTEURS POUR 1 CENT PAR LECTEUR, C'EST PAYANT. C'EST AUSSI UNE FAÇON DE FAIRE SAVOIR À LA COMMUNAUTÉ DE LA RÉGION QUE VOUS ÊTES LÀ POUR TOUT UN CHACUN.



**RVR 2026**

MITSUBISHI MOTORS  
ÉVÈNEMENT  
MÉGA LIQUIDATION

Location hebdomadaire équivalente à

## \$80

à 3,49 % pendant 60 mois avec 0 \$ d'acompte.

De plus, obtenez une réduction de 1% sur les taux grâce au programme de fidélité pour les clients admissibles.

---

Prix tout compris suggéré

## 28 150\$

L'offre est valide jusqu'au 31 juillet 2026. Sur certaines modèles. Des conditions s'appliquent. Consultez votre concessionnaire pour plus de détails.



**MITSUBISHI MOTORS**

Réalisez vos Ambitions

76, rue Préfontaine Est, Sainte-Agathe-des-Monts, Québec

**819 326-1615 | [www.girouxmitsubishi.com](http://www.girouxmitsubishi.com)**



**Giroux MITSUBISHI**



# LE GRAND MARCHÉ D'ÉTÉ DE VAL-DAVID

Du 23 mai au 17 octobre

## SAMEDI | 9 h à 13 h

rue de l'Académie  
(face à l'église)





www.marchesdici.org | f @

## CHRONIQUE MENSUELLE

---

### EXCLUSIVITÉ WEB

Lisez une nouvelle par mois du recueil *Banc du Nord* de Suzanne Bougie.




**Inscrivez-vous à notre infolettre mensuelle!**

## LE SANCTUAIRE

NATURO-COSMÉTIQUE

---

Atelier de savonnerie artisanale

---

SAMEDIS . JUILLET & AOÛT  
VAL-DAVID, LAURENTIDES

Réservations : 438 518-1278  
[info@le-sanctuaire.ca](mailto:info@le-sanctuaire.ca)

## COIFFURE Rita

SERVICE PERSONNALISÉ POUR ELLE ET LUI

CERTIFICAT-CADEAU

HEURES D'OUVERTURE  
Mardi à jeudi 9 h à 18 h  
Vendredi 9 h à 20 h  
Samedi 9 h à 16 h

L'ANZA

AG|hair

BIOLAGE

MOROCCANOIL

PAUL MITCHELL

Schwarzkopf

2507, de l'Église, Val-David (Face au Métro)  
**819 322-5858**

## ÉDITORIAL

## LA LOI de Pareto

Michel-Pierre Sarrazin

Éditeur

Un jeune médecin me disait l'autre jour que j'aurais avantage à cultiver ma sérénité. Comme presque tout le monde aujourd'hui, je cours partout et je fais dix choses en même temps, ce qui occasionne à mon humanité des usures indues. Naturellement, en tant qu'individu parmi 8 milliards d'habitants de l'unique planète connue pour être habitable (du moins à portée de déménagement), il me paraît plus facile de m'agiter sans cesse pour masquer mon anxiété et fuir le découragement, voire le sentiment d'impuissance, face à la « minorité intolérante » qui tourne le monde en bordel mortel.

Oui, la minorité si influente : les discordants, les têtus, les ambitieux, les anticonformistes, les indociles et les obstinés, en bref, ceux qui, selon le statisticien Nassim Nicholas Taleb, « [sont] les plus intolérants et [...] finissent toujours par l'emporter ». Nous en avons un exemple quotidien au-delà de la frontière sud. De là, à Val-David PQ, à faire comme le hamster dans sa roue... on a beau être anxieux, on n'est pas des rongeurs!

Du coup, comme disent les Français, il doit bien y avoir d'autres moyens de vivre heureux, sans courir tout le temps après le bonheur comme des dératés. D'ailleurs, selon l'écrivain new-yorkais Leo Roster : « nul ne pourra nous convaincre que notre but dans la vie est d'être "heureux". Notre but dans la vie est d'être utiles, responsables, dignes d'estime, de nous montrer compréhensifs et aimants ».

D'accord. Il faut bien le dire, c'est une approche assez différente de celle du scientifique Matthieu Ricard, devenu moine bouddhiste à l'âge de 26 ans, et qui, par la suite, a passé 60 000 heures à méditer. Il a nourri son esprit de compassion et d'amour du



prochain, ce qui en aurait fait, selon une récente étude de son cerveau dans une université du Wisconsin, l'homme le plus heureux du monde. Constat par IRM que les conséquences du cheminement de M. Ricard auraient propulsé ses ondes gamma au niveau le plus élevé jamais mesuré en neurosciences. Alors, si notre but dans la vie est d'être heureux, il faut dare-dare se mettre à méditer activement. En fait, pour atteindre le niveau de bonheur de Matthieu Ricard, il faut compter 7500 jours de méditation, soit une trentaine d'années à temps plein. Ça vous scappe un agenda.

En ce qui me concerne et tout bien considéré, le choix de l'humoriste Leo Roster, soit « être utile et digne d'estime », me paraît plus à ma portée. L'idée est moins confortable que la position du lotus, mais elle laisse le choix entre être un de ces « intolérants » qui changent les choses, ou s'engager sereinement dans une activité qui oblige, comme celle d'éditorialiste, par exemple, à se réinventer sans cesse. Et ce faisant, à se positionner dans le 20 % des gens qui influencent le changement, soit l'infime fraction de la population qui en est capable, selon la loi de Pareto.

Pourquoi changer les choses? me direz-vous. Pour être plus serein dans un monde qui ne l'est pas. Pour que la réalité si brutale dans son ensemble le soit moins autour de soi, et pour que les gens qui nous entourent soient encouragés à vivre dans un climat social plus courtois. Il n'y a pas de sérénité sans courtoisie.

Peut-être aussi, au lieu de chercher le bonheur frénétiquement en se shootant à la consommation excessive, ou en méditant non-stop en laissant couler la vie sur soi comme un long fleuve tranquille, peut-être que notre *modus vivendi* consisterait à vouloir partager un peu de notre joie de vivre avec une part des 7 milliards et quelques individus qui sont nos

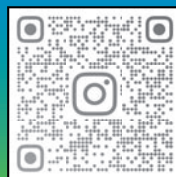
contemporains. Cela s'appelle, selon un jeune philosophe allemand à la mode<sup>1</sup>, avoir de « l'ambition morale ».

Cela veut dire mettre son talent, son énergie, ses compétences au service d'une action qui aide à changer le cours de l'histoire. Rien de moins. Mais l'histoire n'est qu'une démonstration de cette loi de Pareto appliquée, qui veut que ce soit l'exception qui confirme la règle, et le petit nombre qui change le cours des choses pour le plus grand nombre.

Évidemment, on ne peut s'attendre à faire comme ce foutu papillon chinois qui, d'un battement d'ailes, déclenche un ouragan en Alaska. Mais on peut se dire, comme la militante Helen Keller (1880-1968) : « au lieu de comparer notre sort à celui des plus favorisés, comparons-nous à la grande majorité de nos semblables. Nous réaliserons alors que nous faisons partie des privilégiés ».

Il n'est pas nécessaire de renoncer à la vie et à la joie de vivre pour épouser un noble idéal. Mais avec un petit peu d'ambition morale, on peut sans doute trouver, même en pleine action, un chemin vers la sérénité.

<sup>1</sup> Rutger Bregman, *Ambition morale*, Seuil, 2025.



META BLOQUE LE JOURNAL  
SUR FACEBOOK.

Suivez-nous sur  
INSTAGRAM et BLUESKY  
pour ne rien manquer!



HYUNDAI

VAL-  
DAVID

Le choix des gens d'ici.

819 321-3777  
hyundaivaldavid.com

L'ÉVÉNEMENT  
L'AVENIR  
COMMENCE  
MAINTENANT  
HYUNDAI

Profitez des taux les  
plus bas de l'année!

TOUS les clients se qualifient pour  
une réduction allant jusqu'à 1%<sup>^</sup>



## HOROSCOPE

## Nina Porter

Résidente de Sainte-Marguerite-du-Lac-Masson

Le mois de juillet 2026 marque une transition entre stimulation mentale et profondeur émotionnelle. Le Soleil traverse le signe des Gémeaux durant la première moitié du mois, puis celui du Cancer dans la seconde; il met l'accent sur la communication, la curiosité et l'adaptabilité avant de se tourner vers le foyer, la sécurité et la vie intérieure. Le début du mois est marqué par une activité intense et une effervescence mentale, tandis que la seconde moitié invite à ralentir le rythme et à renouer avec ce qui a du sens sur le plan émotionnel.

## ♈ Bélier (14 avril - 14 mai)

Avec le Soleil en Gémeaux, votre attention se porte sur la communication, l'apprentissage et votre environnement immédiat. Vous pourriez ressentir une certaine agitation ou une activité mentale débordante. Le passage au Cancer déplace ensuite votre intérêt vers l'intérieur : le foyer, la famille et la sécurité émotionnelle. C'est peut-être le moment idéal pour ralentir, définir vos priorités et faire abstraction du tumulte extérieur.

## ♉ Taureau (15 mai - 15 juin)

Le début du mois de juillet met en lumière vos finances et votre sentiment de valeur personnelle. Vous pourriez revoir vos habitudes de dépenses ou explorer de nouvelles sources de revenus. La communication et les échanges sont privilégiés en fin de mois; des conversations importantes pourraient orienter vos prochaines étapes. Restez ancré en gardant l'esprit ouvert.



## ♊ Gémeaux (16 juin - 16 juillet)

La présence du Soleil dans votre signe vous apporte une visibilité et un sentiment de renouveau. Il est temps de redéfinir votre identité et votre orientation. L'énergie du Cancer déplace ensuite l'attention vers la stabilité, notamment financière et émotionnelle. Veillez à ne pas vous éparpiller.

## ♋ Cancer (17 juillet - 16 août)

Au début du mois, vous traversez une phase de réflexion : reposez-vous, ressourcez-vous et bouclez les affaires en cours. Dans la seconde moitié, vous endossez un rôle plus affirmé et visible. La clarté et la confiance reviennent, mais ne précipitez pas cette transition.

## ♌ Lion (17 août - 16 septembre)

Le Soleil en Gémeaux met l'accent sur les amitiés, les réseaux et les objectifs à long terme. Vous pourriez être amené à réévaluer les personnes qui s'alignent avec votre vision. Le passage du Soleil en Cancer favorise ensuite l'introspection et le repos. Prendre un peu de recul vous aidera à revenir plus fort.

## ♍ Vierge (17 septembre - 16 octobre)

Le Soleil en Gémeaux met en avant les questions de carrière. Vous pourriez ressentir une certaine pression

pour être performant ou pour prendre des décisions concernant votre orientation. Dans la seconde moitié du mois, le soutien de vos amis et alliés devient plus marqué; n'hésitez pas à vous appuyer sur votre réseau.

## ♎ Balance (17 octobre - 15 novembre)

La première partie du mois favorise l'expansion, que ce soit par le voyage, l'étude ou de nouvelles idées. Vous êtes incité à voir au-delà de votre perspective habituelle. Le Soleil en Cancer met l'accent sur la carrière et la vie publique, où de nouvelles possibilités pourraient surgir.

## ♏ Scorpion (16 novembre - 15 décembre)

Le Soleil en Gémeaux soulève des thèmes émotionnels et financiers plus profonds : ressources partagées, confiance et vulnérabilité. Cette période peut sembler intense, mais elle s'avère transformatrice. Le passage du Soleil en Cancer apporte un soulagement et une vision plus large, encourageant la croissance et l'exploration.

## ♐ Sagittaire (16 décembre - 13 janvier)

Les relations occupent le devant de la scène durant la première partie du mois. Vous pourriez avoir besoin de corriger des déséquilibres ou de clarifier les attentes. Dans la seconde moitié du mois, la

profondeur émotionnelle s'intensifie et vous êtes invité à vous engager avec plus d'honnêteté et d'intimité.

## ♑ Capricorne (14 janvier - 12 février)

Le Soleil en Gémeaux met en lumière la routine, le travail et la santé. C'est le moment idéal pour améliorer vos méthodes et vos habitudes. Dans la seconde partie du mois, l'attention se déplace vers les partenariats : la collaboration et le compromis deviennent essentiels.

## ♒ Verseau (13 février - 13 mars)

La créativité, la romance et l'expression de soi s'épanouissent durant la première partie du mois. C'est une période légère et propice à l'expression. Dans la seconde moitié du mois, les responsabilités pratiques reprennent le dessus, ramenant l'attention sur le travail, la santé et la structure.

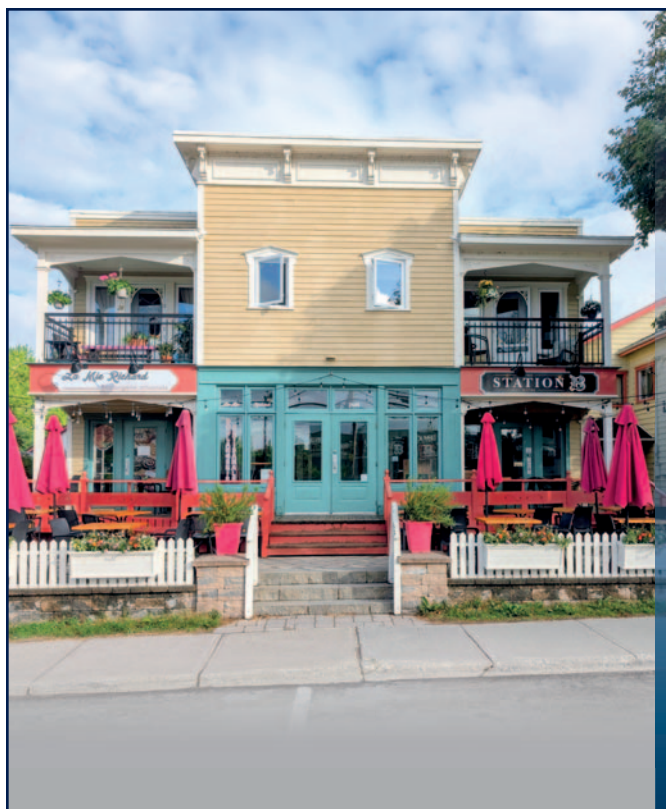
## ♓ Poissons (14 mars - 13 avril)

La première partie du mois attire votre attention sur le foyer et la famille, vous incitant à créer de la stabilité ou à résoudre des problèmes en suspens. Dans la seconde moitié du mois, la créativité, la joie et l'expression émotionnelle sont favorisées. Laissez-vous aller à ressentir et à créer librement.

Juillet marque le passage d'une stimulation mentale à une prise de conscience émotionnelle. Le déplacement du Soleil des Gémeaux vers le Cancer souligne l'importance d'équilibrer la pensée et le ressenti, ainsi que l'action et la réflexion.

N'hésitez pas à contacter Nina Porter : [ninapastrologie@gmail.com](mailto:ninapastrologie@gmail.com)

**NDLR** Vous remarquez que notre collaboratrice utilise les dates sidérales, qui diffèrent des dates de l'astrologie tropicale que nous voyons généralement. Voici ses précisions à ce sujet : en raison des variations astronomiques au fil du temps, l'astrologie tropicale s'est désynchronisée des positions stellaires réelles, ce qui explique que le signe solaire d'environ 80 % des personnes soit modifié lorsqu'il est calculé selon la méthode sidérale, beaucoup plus précise. Mon père a étudié et enseigné l'astrologie sidérale en profondeur, car elle est en phase avec la réalité céleste actuelle, contrairement aux positions d'il y a plus de 2000 ans. De cette façon, l'astrologie se fonde sur les positions stellaires réelles.



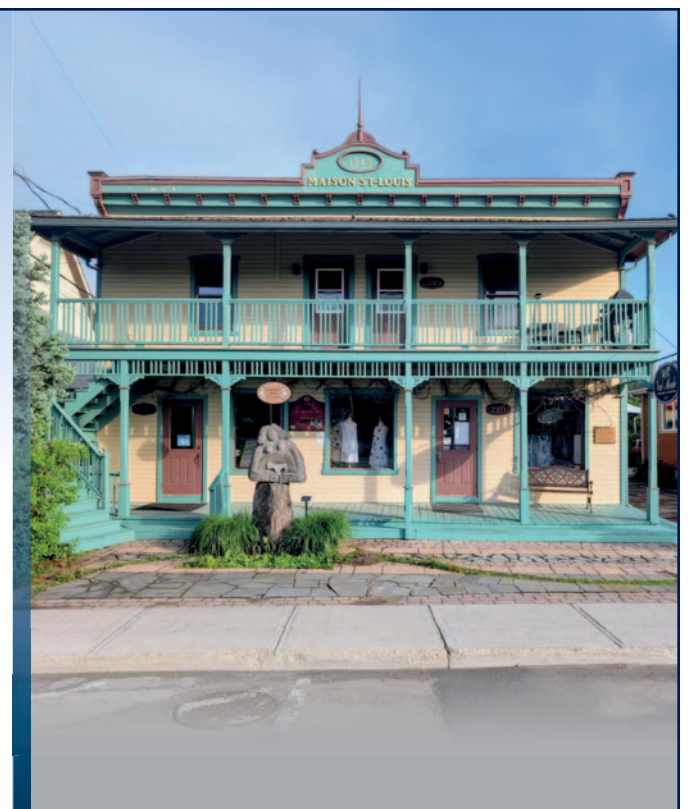
### Bientôt vous verrez apparaître des affiches à vendre au cœur du village.

Les trente dernières années, Dominic Asselin, avec l'aide de Louis Pelletier, artisan du patrimoine bâti, a su entretenir et améliorer deux immeubles qui font de Val-David un beau village.

Il est temps de passer le flambeau!

À 70 ans, il faut bien ranger outils et pinces. Le patrimoine, une richesse à préserver pour les prochains proprios!

*Dominic Asselin*



## L'ÉGRÉGORE D'IGOR

UNE CINQUIÈME BD DE SPROUTES  
signée Robert Lafontaine

Connu à Val-David pour avoir été l'organisateur principal du Festival 1001 Visages de la caricature qui s'est tenu durant 12 ans à la salle communautaire, le caricaturiste/bédéiste Lafontaine publie cet été l'album *L'Égrégore d'Igor*. La première colonie de Sproutes a été trouvée à Wabush et la seconde, chez nous, dans les Laurentides, au mont Condor. Le premier album intitulé *L'Opération Schnouutt* se déroule d'ailleurs dans le village de Val-David, rebaptisé Val-du-Nord dans le livre.

Le nouvel album relate l'incroyable histoire que les Sproutes ont racontée à l'artiste-poète. Découvrez ce qui annihile les facultés télépathiques des Sproutes. Cinquante pages en couleur et une douzaine de pages d'annexes. Financiant lui-même ses albums, il invite les amateurs d'art, de lecture et de BD à participer à sa campagne de sociofinancement en se procurant un album ou un des produits dérivés des Sproutes.

Campagne de financement des Sproutes sur La Ruche Québec



## FESTIVAL

1001 PATENTES  
qui Bougent

Sur le thème de **la poésie, de la douceur et du vivre-ensemble**, le Festival 1001 Patentes qui Bougent présente une programmation très diversifiée pour sa sixième édition, qui se tiendra du 18 au 26 juillet.

Le festival propose des spectacles extérieurs et en salle, des expositions, des déambulations et des ateliers d'initiation à la marionnette et au jeu masqué. Les neuf jours de festival comprennent une programmation s'adressant à un **public de tous** âges et favorisant l'accessibilité et la proximité entre artistes et public.

## NOUVEAUTÉ : PASSEPORT FESTIVAL

Pour la première année, le festival offre un passeport donnant accès à la plupart des spectacles et à 15 % de rabais sur tous les ateliers (quantité limitée).

Prix : Selon les spectacles, les prix varient de 0 \$ à 30 \$

Passeport : 70 \$



Pour connaître la programmation complète ou réserver un billet : [www.1001patentes.com](http://www.1001patentes.com)

## SOLUTIONS DE LA PAGE 2

1	C	A	N	O	T	E	B	A	G	A	D
2	A	B	O	M	I	N	E	R	I	S	O
3	P	A	U	S	E	R	A	E	G	I	
4	U	D	R	N	O	V	I	C	I	A	T
5	C	A	R	I	B	I	L	M			
6	I	N	I	N	T	E	R	R	O	M	P
7	N		C	A	R	R	O	U	S	E	L
8	C	E	L	I	L	E	D	E	P		
9	C	L	T	O	P	O	R	O	M	E	
10	H	O	T	E	L	G	R	A	C	E	
11	E	N	G	R	E	L	U	R	E	N	F
12	R	E	V	E	T	U	E	L	O	T	E

## LE NOUVEL OBSERVATEUR

Le poteau et les fils électrique; l'hélicoptère; l'antenne de télé; l'enseigne de cinéma au second plan; le transistor dans la main du cowboy; la voiture de sport-jouet; le panneau téléphone; le nom d'Al Capone sur l'avis de recherche (prématuré!); la dame avec son fer à repasser électrique.

## CÔTÉ COUR

LOUISE JULIEN  
et Biscornet

Marie-Josée Larouche

Côté Cour (derrière le jardin de Silice) présente une exposition exceptionnelle réunissant les artistes Louise Julien et Biscornet, deux figures marquantes de la création artistique dans les Laurentides. Cet événement souligne plus de 50 ans de carrière artistique ainsi qu'une vie commune partagée depuis 1967. Il s'agit de leur toute première exposition commune.

Installés à Val-David depuis de nombreuses années, les deux artistes développent chacun une œuvre profondément enracinée dans la matière, le territoire et le geste créateur. La céramique sensible et épurée de Louise Julien dialogue ici avec les sculptures puissantes de Biscornet.

Cette rencontre artistique unique permet de découvrir deux démarches distinctes, mais intimement liées par une même sensibilité, une longue complicité de vie et une quête constante de création.

Une exposition à ne pas manquer, célébrant un parcours artistique exceptionnel et plus d'un demi-siècle de création.

Jusqu'au 16 août 2026, tous les jours, de 10 h à 18 h  
Côté Cour, 2446, rue Ulrich-Ménard, Val-David  
**Pour info :** Kinya Ishikawa 819-323-1855 - Biscornet 819-322-7063, [deuxcornes@gmail.com](mailto:deuxcornes@gmail.com)  
**Événement Facebook :**  
<https://www.facebook.com/share/14g3scfaMQF/>  
**Démarches sur les artistes :** Biscornet, Louise Julien

**Lorraine HAMEL**  
Courtier immobilier résidentiel et commercial  
C. 450 436-0206  
[info@lorrainehamel.com](mailto:info@lorrainehamel.com)  
[lorrainehamel.com](http://lorrainehamel.com)

 <b>NOUVEAUTÉ</b> SAINT-ADOLPHE-D'HOWARD 992 000 \$	 <b>NOUVEAUTÉ</b> VAL-MORIN 499 900 \$	 <b>NOUVEAUTÉ</b> VAL-DAVID 128 000 \$	 <b>NOUVEAUTÉ</b> VAL-DAVID 315 000 \$
--	---	---	---

Havre de paix au bord du lac Saint-Joseph! Magnifique propriété riveraine offrant plage de sable, terrain plat et vue imprenable sur l'eau à partir de deux niveaux. Située près du cœur du village, cette maison très bien entretenue, propose de grandes pièces lumineuses, trois chambres, trois salles de bains et deux foyers. Idéale pour profiter de la baignade et des activités quatre saisons. A quelques minutes du Mont Avalanche, du ski et des sentiers de vélo. Nature, confort et emplacement de choix réunis! **MLS 16460799**

Charmant bungalow de plain-pied, niché dans un environnement boisé et paisible, avec garage. Situé à seulement 2 minutes de la route 117 et de l'autoroute 15 sud. Il offre un accès rapide tout en profitant d'un cadre naturel agréable. La propriété propose deux chambres, un chaleureux foyer au salon, une salle familiale conviviale et une salle d'entraînement. À proximité du lac Raymond, du Théâtre du Marais, de la piste cyclable et de nombreuses activités de plein air. Une belle occasion à découvrir! **MLS 9853171**

Vivez l'expérience Val-David! Découvrez ce joli plain-pied niché dans le Domaine Vallée Bleue. Parfait pour les amoureux de plein air, il offre un salon douillet avec poêle à bois, une cuisine fonctionnelle et un accès exclusif au Lac Bleu ainsi qu'au tennis. À proximité immédiate du Mont Vallée Bleue, c'est l'opportunité parfaite pour une résidence principale ou secondaire abordable. Une rareté sur le marché actuel! **MLS 21013869**

Domaine Vallée Bleue - Construction 2025 au goût du jour et de qualité. Aire ouverte lumineuse, cuisine spacieuse, salle à manger et salon. Belle fenestration. Chambre principale dans la mezzanine qui est de 57' de haut. Terrain loué incluant le déneigement et la pelouse. Accès au lac Bleu, terrain de tennis. À pied de ski Vallée-Bleue, à 10 minutes du village de Val-David et de la 15. Vous cherchez un endroit tranquille, neuf et abordable? Facile à visiter! **MLS 23987130**

**REMAX DU CARTIER**  
bonjour  
AGENCE IMMOBILIÈRE  
15, rue Principale Est, Sainte-Agathe-des-Monts  
819 326.6860

**je m'occupe de tout et de vous!**

Tranquilli-T

## SANTÉ ET BEAUTÉ

## DES VACANCES de toute beauté

## Marlène Gosselin

Institut Marlène

Préparer sa peau avant de partir en vacances, quelle bonne idée! Voici un petit guide pour vous aider à faire les bons choix avant et pendant les vacances.

**Premier conseil : exfolier**

Pour le visage, utiliser un exfoliant mécanique (granules) pour les peaux normales à sèches et un exfoliant enzymatique (acides ou enzymes de fruits) pour les peaux sensibles, mixtes et même acnéiques. À répéter 2 fois par semaine.

Faire un exfoliant mécanique pour le corps avant une douche et un bain, pour débarrasser l'épiderme des cellules mortes, affiner la peau et stimuler la circulation sanguine. Ainsi, vous préparez votre peau au bronzage, qui sera plus uniforme et plus durable. Il est recommandé d'exfolier 1 fois par semaine le corps en entier.

**Deuxième conseil : sublimer**

Il existe un soin multifonctionnel avant et après le bronzage conçu pour tous les types de peau, incluant les peaux fragiles et sensibles. Il s'utilise 2 semaines avant les expositions solaires pour stimuler la synthèse de la mélanine, responsable du bronzage, permettant d'obtenir un hâle riche et uniforme dès les premières expositions, tout en renforçant la protection naturelle de la peau.



Utilisé après l'exposition, il apaise, répare et hydrate intensément l'épiderme. En prolongateur, il entretient le bronzage bien après les vacances! De texture gel, il s'utilise autant sur le visage que sur le corps.

**Troisième conseil : protéger**

Si vous avez lu mes deux dernières chroniques, vous ne serez pas surpris de ce conseil essentiel :

écran solaire FPS30 et + à base de dioxyde de titane ou d'oxyde de zinc, qui se déposent sur la peau pour former une protection minérale visage et corps contre les UVA/UVB. Les nouvelles formulations des écrans permettent une application plus facile et tellement plus efficace! Idéal pour toute la famille, particulièrement pour la peau des tout-petits.

**Quatrième conseil : bien nettoyer et hydrater**

Un nettoyant avec un pH qui se rapproche de celui de notre peau (4,7-5,75) en mousse ou en crème pour le visage, une lotion tonifiante, une crème contour des yeux et des lèvres, un sérum qui s'applique avant la crème solaire le jour et avant la crème de nuit permettant une action réparatrice pour l'épiderme.

**Cinquième conseil : mettre le cerveau en pause**

Un esprit sain dans un corps sain (citation de Juvénal). Bien-être physique et bien-être mental sont indissociables, il faut cultiver notre équilibre avec une bonne hygiène de vie, des activités physiques et intellectuelles. Prenez du temps pour vous sans culpabilité, connectez avec les autres, le social est tellement important, et surtout, cultivez le plaisir!

Adopter une routine beauté est garant de résultats durables. La constance et la persévérance sont les clés pour prévenir le vieillissement cutané et conserver une peau en santé. Donc, pas de vacances pour les soins du visage et du corps au quotidien!

Votre peau est le seul vêtement que vous porterez toute votre vie (citation de Lydia Gauthier, dermatocœsmétologue), il faut en prendre bien soin.

Profitez de l'été!

VOTRE SANTÉ  
NOUS TIENT  
À CŒUR !

2  
INFIRMIÈRES  
SUR PLACE  
4 jours/semaine

**SERVICES OFFERTS :**  
(des frais peuvent s'appliquer)

- Test streptocoque
- Infection urinaire
- Muguet
- Traitement verrue
- Feu sauvage
- Mycose des ongles
- Soins plaies
- Injection RX
- Post morsure chat
- Clinique santé voyage
- Nettoyage d'oreilles
- Vaccination complète

## EN ATTENDANT les américains...

## Nelly Allard

Conseillère en vin à la SAQ de Sainte-Adèle et résidente de Val-David

À quand le retour des américains?

Vous êtes nombreux à nous poser la question. Depuis le retrait de l'Oregon et de la Californie de nos tablettes, vous êtes plusieurs à rechercher ce goût propre aux vins de nos voisins du sud. C'est pourquoi je vous offre ce mois-ci deux autres options en attendant le retour de vos produits chouchous.

Depuis des mois, nos clients se tournent vers plusieurs pays du sud pour trouver des chardonnays ronds, boisés et charmeurs. La vente de produits de pays comme le Chili, le Canada et l'Afrique du Sud est en hausse, et pour cause! Une caisse arrive et disparaît aussi rapidement. J'ai pris soin de dévaliser l'entrepôt de Montréal pour vous assurer de mettre la main sur le Glenelly. May de Lencquesaing, également à la tête du Château Pichon Longueville (grand cru classé de Bordeaux), en est le propriétaire. On peut donc s'attendre à du sérieux et du savoir-faire. Cette cuvée profite d'un élevage en fût et en foudre qui apporte rondeur et amplitude. Le résultat est épatant! Le beurre et les arômes de noisettes sont



complétés par une finale fraîche de pomme verte. Un vin complexe que vos pétoncles poêlés attendent avec impatience. Si vous fermez les yeux, vous penserez déguster un californien... mais en Afrique du Sud.

**Glenelly Estate Reserve Stellenbosh Chardonnay 2022**  
Code SAQ : 15400031  
27,10 \$

De plus en plus de producteurs offrent des profils qui sortent du cadre de l'appellation qu'ils représentent. On l'a vu dans le Cahors avec, par exemple, avec Fabien Jouvès, qui nous offre des vins atypiques en mode « glouglou » plutôt que des malbecs plus costauds qui demandent parfois quelques années en cave pour s'exprimer pleinement. C'est le cas, à mon humble avis, d'un domaine qui, pour la quatrième année de suite, a récolté plusieurs honneurs au concours de mâcon.

Lorsque nous avons dégusté le **Domaine des Chenevières La Baronne**, nous savions que nous avions affaire à un pinot noir, mais j'aurais juré qu'il s'agissait d'un vin de l'Oregon. Aucune acidité et un fruit mûr à souhait. On sent bien son élevage en fût de chêne. L'épice et le fruit cuit sont bien distincts en bouche. Un bourgogne qui semble avoir pris des vacances dans la vallée de Willamette. Un style moderne qui accompagnera parfaitement vos plus belles prises de poisson sur le BBQ ou encore vos plats où vos champignons sauvages du moment voleront la vedette. Ce dernier est en quantité très limitée dans notre succursale de Sainte-Adèle.

**Domaine des Chenevières La Baronne, bourgogne 2022**  
Code SAQ : 13056257  
28,70 \$

En espérant que ces deux sélections puissent vous faire patienter en attendant tous ces pinots noirs, chardonnays et cabernets sauvignons si typiques des États-Unis. N'hésitez pas à venir converser avec nous. Nous avons toujours de belles suggestions en tête pour vous contenter.

# Visites de jardin

## Plantes médicinales

20 juillet au 23 août 2026

Tous les jours de 10 h à 17 h

### BOUTIQUE & SERVICE CONSEIL

Produits d'herboristerie  
Aire de pique-nique  
Station vélo

### ACTIVITÉS

Visites libres et guidées  
Audioguides  
Ateliers éducatifs



#### INFOS & RÉSERVATIONS

2205 chemin de la rivière  
Val-David - 819.322.1561

clefdeschamps.net



## CINÉMA PREMIER CHOIX

### Bilan de mi-année

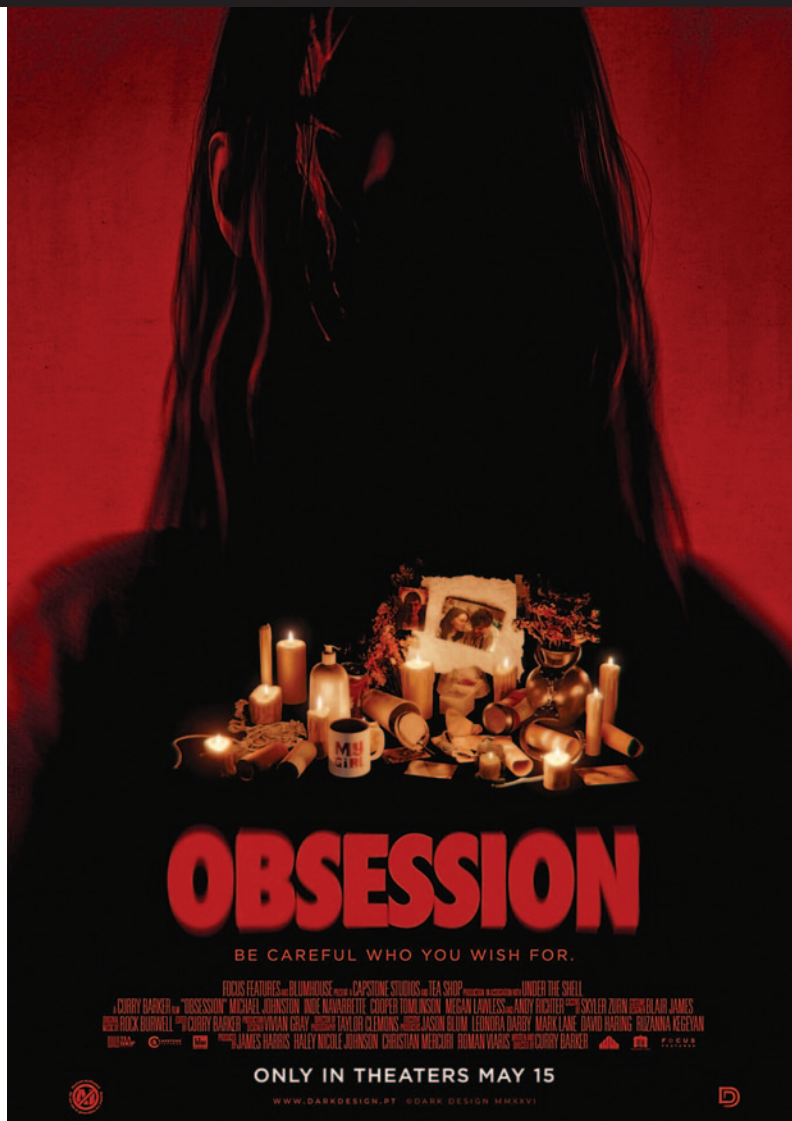
#### Étienne Boivin

Résident de Val-David et avide cinéophile

Juin s'est achevé et juillet est arrivé, ce qui signifie que la première moitié de l'année cinématographique est derrière nous. J'ai pensé à partager avec vous mes impressions sur ces six derniers mois de cinéma.

La grande histoire de 2026 pour le moment, c'est la montée de jeunes réalisateurs qui ont fait des percées spectaculaires avec des films qui exploitent le genre de l'horreur de belle façon. Mentionnons **Obsession**, de Curry Barker, qui a dépassé les 340 millions de dollars de box-office, avec un très mince budget de production de 750 000 \$. Dans la même veine, on peut mentionner **Backrooms**, de Kane Parsons, et **Iron Lung**, de Markiplier. Trois cinéastes dans la vingtaine qui ont connu du succès en 2026 : il y a une relève au cinéma! Personnellement, me retrouver entouré de jeunes dans la vingtaine et la trentaine au cinéma, ça m'a donné espoir. J'aime beaucoup nos têtes grises qui gardent nos salles vivantes, mais 2026 prouve que les plus jeunes se déplaceront aussi, dans la mesure où leur génération obtient une voix.

Personnellement, je me suis baladé entre **The Bride!**, de Maggie Gyllenhaal, **I Swear**, de Kirk Jones, qui nous a causé du syndrome de La Tourette, et j'ai beaucoup apprécié le jeu de Zendaya et Robert Pattinson dans **The Drama**, de Kristoffer Borgli.



Cette semaine même, j'ai été profondément ému par Hugh Jackman dans **The Death of Robin Hood**, de Michael Sarnoski. Attention : **The Death of Robin Hood**, n'est pas du tout un film d'action mais une longue et lente réflexion sur la rédemption. Quelques scènes sont très violentes, mais la majorité du film est psychologique et contemplatif.

Du côté francophone, je voudrais mentionner **Le Faux Monnayeur**, de Jean-Paul Salomé, sur la véritable histoire du faussaire Jan Bojarski. **Dossier 137** nous a transportés dans le monde des enquêtes internes de la police française, et on a pu voir Magalie Lépine-Blondeau dans **L'âme idéale**, film romantique et sympathique quoique pas totalement réussi.

J'ai déjà mes places en projection spéciale 70 mm pour **The Odyssey**, de Christopher Nolan, en juillet. Et on aura également droit à un nouveau film réalisé et interprété par Luc Picard : **Rédemptions**.

Bon été à tous et à toutes.

## Venez rencontrer nos dentistes!



CLINIQUE  
DENTAIRE

# DES CIMES



**DR SIMON  
GRONDIN**  
DENTISTE

**DRE CHARLOTTE  
DÉZIEL**  
DENTISTE

**DRE ANNIE  
COUTU**  
DENTISTE

1362, route 117, Val-David | 819 320 0265 | info@cddescimes.com | www.cddescimes.com

## L'EAU, à quel prix!

**Mathieu Côté et  
Audrey-Anne Parent**

Courtiers immobiliers résidentiels  
819-325-3554  
mathieuc@royallepage.ca | aparent@royallepage.ca

L'été commence, et avec lui, la chaleur qui pousse bien des acheteurs vers une seule idée fixe : trouver un point d'eau. Un terrain en bordure de lac, une propriété au bord d'une rivière – l'image est séduisante, presque universelle dans l'imaginaire collectif. Mais avant de se laisser porter par ce rêve, il vaut la peine de se poser une question simple : à quel prix, vraiment, vient cette eau tant convoitée?

Prenons le bord de lac. C'est magnifique, on ne le niera pas. Le cri des huards qui résonne au crépuscule, la végétation environnante, la sensation d'évasion juste à côté de chez soi. Mais un lac, c'est aussi un immense résonateur. Le son y voyage de façon surprenante, et ce qui se passe chez le voisin s'entend souvent bien plus loin qu'on ne l'imagine. Avant de chercher la tranquillité au bord de l'eau, il faut donc regarder qui sont les riverains et quelle ambiance règne autour du lac, surtout en pleine saison estivale.

Deuxième élément essentiel : la santé du lac lui-même. Y a-t-il présence d'algues bleu-vert ou de signes de vieillissement prématuré du plan d'eau? Le lac est-il naturel ou artificiel, et dans ce dernier cas, comment est-il géré? Certains lacs artificiels peuvent être vidangés périodiquement pour des



MFL

travaux d'entretien, ce qui change complètement l'expérience qu'on en attend d'une année à l'autre. Pour les propriétés en bordure de rivière, les enjeux sont différents, mais tout aussi réels. Et ils prennent une importance nouvelle avec les changements climatiques. On observe de plus en plus, même dans nos régions, des épisodes de pluies

abondantes en très peu de temps, un peu à l'image des climats tropicaux. Ce type d'averses intenses peut provoquer des crues soudaines et faire monter rapidement le niveau des cours d'eau, parfois en quelques heures seulement. Ce qui semblait un doux ruisseau en juillet peut devenir une réalité bien différente lors d'un orage violent. Il devient

donc essentiel de bien s'informer avant l'achat : consulter les cartes de zones inondables, vérifier l'historique du terrain visé, et comprendre les règles applicables dans les bandes riveraines.

Il faut aussi être conscient d'une réalité bien concrète : les propriétés en bordure directe de l'eau, lac ou rivière, sont considérablement plus chères que les terrains environnants. L'écart de prix peut être immense, et il ne se justifie pas toujours par un gain équivalent en qualité de vie.

C'est pourquoi, selon nous, l'un des meilleurs compromis reste de chercher une propriété offrant un accès à un point d'eau plutôt qu'un terrain directement riverain. Que ce soit par une servitude, un droit de passage partagé ou un accès commun à une plage ou un quai collectif, cette option permet souvent de profiter du plaisir de l'eau sans en payer le prix exorbitant, tout en s'épargnant certains tracas liés à la proximité immédiate : bruit, entretien des rives, ou exposition directe aux caprices du climat.

Bref, l'eau reste l'un des attraits les plus puissants en immobilier dans nos Laurentides. Mais comme tout coup de cœur, elle mérite une réflexion sérieuse plutôt qu'une décision prise sur l'élan d'un beau samedi de juillet.

**ROYAL LEPAGE**  
HUMANIA  
AU-DELÀ D'UNE TRANSACTION,  
UNE RELATION

**MATHIEU CÔTÉ &  
AUDREY-ANNE PARENT**  
Courtiers immobiliers résidentiels

819-325-3554 | 514-609-5211  
mathieuc@royallepage.ca | aparent@royallepage.ca

**AUTO SOLUTION**

**PRENEZ RENDEZ-VOUS POUR L'INSTALLATION  
DE VOS PNEUS D'ÉTÉ!**

**Mécanique générale**

Tél. : 819 322-2480  
service@autosolutionlb.net  
www.AutoSolutionLB.com

- Alignement
- Injection électronique
- Air climatisé
- Mise au point
- Entreposage de pneus

**Auto Solution LB | 1325, route 177, Val-David**



# Nouvel **app**art ?

## Changement de coordonnées

Mettez à jour vos coordonnées  
via l'appli Desjardins.

Certaines conditions d'admissibilité peuvent s'appliquer.



**Desjardins**

Caisse de Sainte-Agathe-des-Monts

**819 326-2883**

## CENTRE D'EXPOSITION DE VAL-DAVID

## « Veiller et espérer »

*L'amour, la haine, la paix :  
voilà les trois émotions qui forment  
la trame de la vie humaine.*

– Virginia Woolf

*Toute notre connaissance  
découle de notre sensibilité.*

– Léonard de Vinci

Dans *Les Misérables*, Victor Hugo prescrivait deux devoirs : « veiller et espérer ». Mais avant? « Aimer. Et, cela posé, qu'y a-t-il à faire? » demande-t-il avant de poursuivre : « Beaucoup. Veiller et espérer, c'est le double devoir que la nature impose à l'homme. L'un engendre l'autre ». À l'horizon de cette nécessité absolue qui appelle à aimer, veiller et espérer, les œuvres de Normand Ménard et de Maria Ezcurra se dressent comme des vigies.

Que de visages réjouis, attentionnés, contemplatifs au cœur de leurs expositions respectives lors du vernissage. Des regards en appétit devant des œuvres qui nous ouvrent l'œil en ne se laissant pas gagner ou enfermer par l'atmosphère radicale de notre époque quand monte l'autoritarisme. Tableaux, sculptures, bas-reliefs, installations nous



Nicole Davidson, Manon Regimbald (directrice du Centre d'exposition) et Christian Lachaine

tiennent en éveil, nous offrant un temps où penser, sentir et ressentir. Ils agrandissent notre monde. S'ils vont vers l'universel, ils prennent soin tout autant de marquer leur place dans leur territoire, des Laurentides au Mexique, reliant le souffle des ateliers mémoriaux de Ménard au vol des monarques ailés d'Ezcurra comme un élan vital face à un monde hostile qui se mure, qui nous emmure.

Le sens des mots nous rappelle que veiller signifie être en éveil, être vigilant, monter la garde tout

autant qu'être de garde. Il veut aussi dire prendre soin de quelque chose ou de quelqu'un, s'en occuper attentivement. Sur le pont poétique, veiller peut mener à s'émerveiller, exigeant cette qualité d'attention d'un regard grand ouvert et disponible que désigne l'état de veille.

Chacun à sa façon, Ménard et Ezcurra rêvent le monde du poétique au sociopolitique. Les artistes se tiennent là : sensibles à la précarité de notre humanité dans le tumulte des millénaires.

Essayant de résister à l'ivresse du pire, ils tentent d'installer des éclaircies de lumière, des embellies pendant que se télescopent sombre Babel, entropie, disparition des espèces, crise migratoire autant que dérèglement climatique. Car les œuvres portent ce maelström où s'affrontent la fureur des civilisations et l'obstination de la terre, entre choc et résilience, en quête d'abri, ultimes demeures, contrepoids fragiles au fracas du temps.

Manon Regimbald,  
au plaisir de vous accueillir

Les expositions se poursuivent  
jusqu'au 6 septembre

Samedi 25 juillet à 14 h : rencontre avec les artistes

Les dimanches 12, 19 juillet et 9 août, à partir de 14 h : le public est invité à participer à la murale *L'arbre de vie*, une œuvre collective avec Normand Ménard

Dimanches 26 juillet et 30 août : les Ruches d'art du Centre avec Isabelle Gagnon-Zeberg

ENTRÉE LIBRE  
TOUS LES JOURS DE LA SEMAINE DE 11 H À 17 H

## EXPOSITION

LOUISE JULIEN  
& BISCORNET

50 ans de création

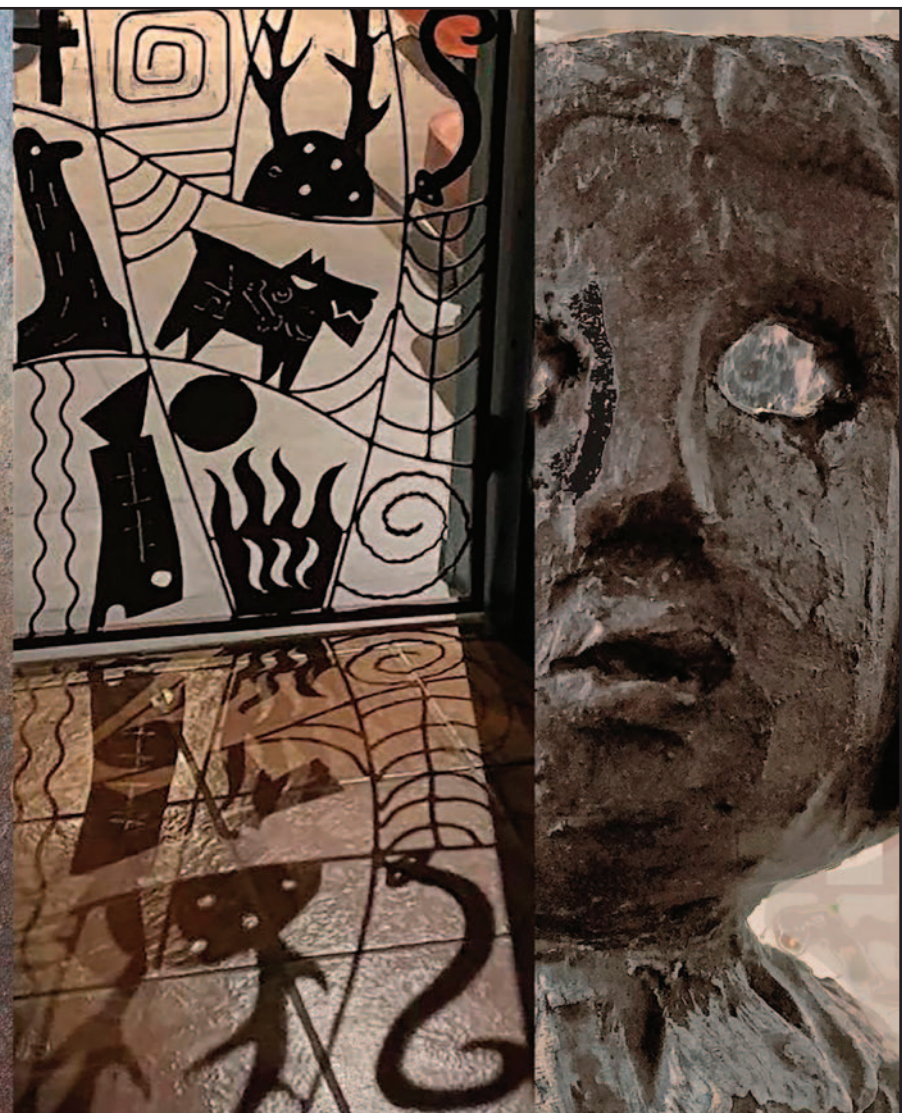
Du 3 juillet au 16 août

Tous les jours, de 10 h à 18 h

Côté Cour

2446, rue Ulrich-Ménard, Val-David, Québec.

Entrée par l'exposition 1001 Pots



## COUP DE PLUME

## LES CHEVREUILS de Laurette

## Judith Lavoie

Résidente de Val-David et professeure de traduction à l'Université de Montréal

Alma est pensive. Ses mots croisés lui donnent du fil à retordre. *Invention de Charles Fourier* (onze lettres). Elle décide d'appeler Laurette, son amie connaîtra peut-être ce monsieur. Laurette répond après la quatrième sonnerie, le souffle court, comme si elle venait de monter les marches d'un long escalier, pourtant, pas d'escalier chez elle :

- Haaallo!
- Allo Laurette, c'est Alma. Je te dérange-tu? T'as l'air à moitié morte (Alma ne fait pas dans la dentelle, parfois).
- Ben là, exagère pas! Je suis juste un peu essoufflée, j'ai couru pour me rendre au téléphone, j'étais dans le jardin, j'arrachais les restes de mon hosta, les chevreuils l'ont presque toute mangé, les p'tits vilmeux!
- Tu vas faire quoi?
- Je vais planter autre chose... j'ai pas décidé encore...
- Non, je veux dire pour les chevreuils.
- Ah (Laurette réfléchit quelques instants). Je ferai rien. Il faut bien qu'ils mangent, eux autres avec.
- Je t'appelais parce que je suis coincée dans mes mots croisés.
- OK. Je t'écoute.
- C'est le premier mot horizontal. Onze lettres. *Invention de Charles Fourier.*

Jean-Pierre Charce



- Ah oui, c'est sûrement phalanstère.
- Ben voyons! Me niaisas-tu? Tu connais ça?
- C'est un adon. Je suis en train de lire *Le château des rentiers* d'Agnès Desarthe, et elle en parle dans son livre.
- Tout un adon, effectivement!
- Le livre est tellement bon! C'est une sorte d'autofiction... euh... attends une seconde.

Laurette se parle à voix haute : *coudon, je l'ai mis où, ce livre-là?* Elle revient au bout d'une minute.

- Je vais te lire la quatrième de couverture. Euh non, pas besoin. Ce qu'elle fait, Desarthe, dans ce livre-

là, c'est qu'elle remonte dans ses souvenirs pour nous raconter, par petits bouts, par bribes, la vie de ses grands-parents, qui étaient juifs et qui avaient survécu à la Shoah. Elle parle aussi de sa mère. Toutes ces personnes-là sont décédées au moment où elle écrit, mais elle les fait revivre en pensée. C'est vraiment très beau.

- Et le phalanstère?
- Ah oui! J'ai fait des p'tites recherches là-dessus! C'est un mot-valise formé de phalange et de monastère. Une phalange, c'est pas juste un os! Dans la Grèce antique, une phalange, c'était une troupe de soldats réunis en rangs serrés, tu sais, comme ce qu'on voyait dans Astérix! Mais chez

Fourier, une phalange, c'est un genre de coopérative, une communauté de personnes qui s'unissent pour s'entraider. Un phalanstère... attends, je vais chercher ma tablette...

Alma, pendant ce temps-là, en profite pour entrer dans sa grille les onze lettres du mot que son amie lui a donné.

- Alma? T'es toujours là?
- Oui, oui, t'étais rendue au phalanstère.
- C'est ça. Je te rapporte les mots de Wikipédia : « Dans la pensée de Charles Fourier, le phalanstère est une sorte d'hôtel coopératif [c'est ça je disais, tu vois] pouvant accueillir quatre cents familles (environ deux mille membres) au milieu d'un domaine de quatre cents hectares où l'on cultive les fruits et les fleurs avant tout. »
- Intéressant. Pis c'est quoi le rapport avec le livre de Desarthe?
- Ah, mais là, je peux pas te le dire! Je te prêterai le livre à la place, je suis sûre que tu vas aimer ça.
- OK, ben oui, tu me le prêteras. Je te remercie de ton aide. Je te laisse à ton jardin. Bye!
- Okidoux, bye, Alma! Pis bonne chance avec tes mots croisés!

Alma dépose son téléphone et se replonge dans ses définitions. *Plante vivace*, cinq lettres. Grâce au « h » de « phalanstère » et aux chevreuils de Laurette, la réponse surgit spontanément : hosta!

## À livre ouvert

## Gilles Chaumel

Animateur radio à CKRL 89,1 Québec, historien et mélomane

## Patti Smith, une vie d'artiste

En fait, le titre, c'est : **Patti Smith, Le pain des anges**, le dixième ou onzième bouquin de l'écrivaine, poète, chanteuse et compositrice américaine. Mais celui-ci, toujours empreint de poésie, est un récit autobiographique raconté à la première personne, au je, dans un style unique. Considérée comme la marraine du mouvement punk, Patti est une artiste multidisciplinaire dont l'œuvre transcende la musique. Dans **Le pain des anges**, elle raconte, l'air de rien mais avec un art consommé, son enfance de pauvreté et de maladie au sein d'une famille tissée serrée, pieuse à l'excès mais éprise de culture. Et elle s'en s'affranchira très jeune; à 18 ans, elle « tombe » enceinte, par inexpérience dira-t-elle, et donne son enfant à l'adoption, avant de partir pour New York, réaliser sa vie d'artiste, toujours dans des conditions précaires mais avec une foi transcendante.

Bon, je ne vais pas vous raconter tout le livre, elle le fait trop bien, mais dans son cas, la foi soulève les montagnes. Patti Smith le démontre admirablement, mais toujours avec naturel et modestie. Fascinant, le récit de celle qui, en 1977, tombe de scène et se brise plusieurs vertèbres, et parviendra au fil des ans, des concerts, des lectures publiques, de son engagement social, au statut d'icône qui est le sien. Toujours engagée contre l'injustice et l'exploitation, l'autrice de « **People Have the Power** » donnait encore récemment un concert avec Bono (U2) et Bruce Springsteen en faveur de la justice... Vraiment, pour moi, cette femme est une héroïne!

**Patti Smith, Le pain des anges**. Gallimard, 2026 pour la traduction. Titre original : *Breads of Angels*, 2015.



# COUPS DE CŒUR ARTISTIQUES de Marie

Évènements à voir et artistes à découvrir! Tout près de chez nous ;))

Marie-Josée Larouche | Résidente de Val-Morin | Chorégraphe en danse contemporaine, cofondatrice de Cassiopée Danse



Derek Branscombe et Étienne Lavigne, directeur général du Festival des arts de Saint-Sauveur

## Derek Branscombe Réalisateur-Cinéma-Danse

Derek est un réalisateur que j'ai découvert lors d'un événement numérique au Théâtre du Marais organisé par Fass Foward, qui célèbre les courts-métrages de la danse. Il met en lumière le talent des cinéastes du monde entier et souligne l'innovation née de la rencontre entre la caméra et le mouvement. Les dix films de la sélection officielle ont été projetés et ont été bien appréciés par le public. J'ai trouvé cela vraiment inspirant et saisissant, particulièrement la qualité de la photographie, la captation, la programmation et la qualité des interprètes en danse. Les cinéastes du monde entier soumettent au Festival chaque année des courts-métrages qui mettent en valeur la danse et le mouvement. Ces films sont évalués par un jury prestigieux composé de Cathy Levy, Carole Laure et Guillaume Côté. Derek Branscombe (gagnant) s'est démarqué par son approche humaniste et intime. Une captation originale, une très bonne direction artistique et une magnifique collaboration avec l'interprète en danse, scénariste et productrice qu'est la danseuse-interprète Annie Plamondon. *Les mêmes yeux que toi* est un film qui suit une femme qui retourne dans l'appartement de père son décédé, engageant une rencontre intime avec la mémoire, la perte et l'invisible. Ce qui est très touchant, c'est de ressentir de façon palpable cette relation avec elle-même dans l'ici et le maintenant et la relation complexe avec son père. Des fragments du passé émergent, où l'appréhension, l'affection et l'incompréhension coexistent. Attirée vers l'intérieur, elle choisit de rester et d'affronter ce qui a façonné l'univers intérieur de son père et le sien. À la limite de la désorientation, elle se tourne vers le corps. Par la danse, elle trouve un langage pour entrer en relation et qui résiste aux mots. En apprenant à se mouvoir avec ces présences plutôt que de leur résister, le film trace un chemin fragile vers la réconciliation, l'acceptation et la possibilité d'avancer. À voir absolument! Brillant! Les prochaines représentations au Québec sont :

Théâtre de la Verdure de Montréal, dans le cadre du FIFA, 18 août 2026  
Festival Quartiers Danses à la salle Alanis-Obomsawin, 13 sept. 2026  
La petite Place des Arts (Saint-Mathieu-du-Parc) dans le cadre du FIFA, 19 sept. 2026  
distribution@bandesonimage.org



## Marie-Claude Fontaine Artiste peintre

La pratique de l'art fait partie intégrante de sa vie depuis la tendre enfance. Elle a fait ses études en beaux-arts et en cinéma d'animation, pour ensuite se tourner vers la psychologie et l'art-thérapie. Elle s'adonne à la création au gré du temps selon son inspiration et cherche à préserver le plaisir de créer. Elle privilégie le processus et l'expérimentation au-delà de tout. Influencée par sa profession de psychothérapeute, elle s'intéresse aux relations entre des parts de soi avec les parts de l'autre via la symbolique de l'animal. Elle met en relation ces symboles dans une perspective anthropomorphique. Son travail met en scène les dualités, les triades, les contrastes et les amitiés insolites. Elle cherche à mettre en lumière les mouvements et les tensions propres à ces mises en lien. Lors du processus de création, elle porte une attention particulière à la quantité d'informations visuelles nécessaires à la perception de l'objet dans un jeu entre la forme et le fond. Les œuvres de l'artiste sont colorées, texturées. Elles sont le produit d'un processus d'ajout et de retrait par grattage de multiples couches de peinture, de papier ou d'objets. Ajoutons que certaines œuvres sont peintes sur des supports inusités tels des livres ou des portes. J'ai eu la possibilité de découvrir ses toiles dans l'Espace Vitalité, à Val-David, et ensuite, je me suis permis d'aller voir plus loin... Et c'est vraiment de toute beauté!!!

À découvrir au Bistro le Mouton Noir à Val-David pendant tout le mois d'août, vernissage : le jeudi 6 août 2026, et sur les murs de l'Espace Vitalité. Instagram : marie\_claude\_fontaine\_art



## Guillaume Côté Danseur-Directeur artistique-Chorégraphe

Guillaume Côté, né à Métabetchouan-Lac-à-la-Croix, est un danseur de ballet. Après ses études à l'École nationale de ballet au Canada, il devient membre du Ballet national du Canada en 1999 et en est promu danseur principal en 2004. À sa retraite, il fonde sa propre compagnie de danse, Côté Danse, en 2021, et s'investit dans le milieu autrement. Depuis 2014, Guillaume Côté assure la direction artistique du Festival des arts de Saint-Sauveur. Fort de son expérience de danseur, compositeur et chorégraphe, il a su actualiser le mandat du Festival en mettant l'accent sur la création, la diversité et le soutien aux talents québécois émergents. Comme le festival est un OSBL voué à la découverte et au rayonnement de la danse, vous pourrez y découvrir cet été (22 juillet au 2 août) des artistes en danse et en musique dans une programmation de haute envergure : [www.festivaldesarts.ca](http://www.festivaldesarts.ca). Spectacles, activités gratuites, événements spéciaux pour le 35<sup>e</sup> anniversaire cette année!! Vous pouvez aussi découvrir les sentiers de la danse à Saint-Sauveur, des parcours dansés, gratuits, au parc John-H-Molson le 25 juillet et le 1<sup>er</sup> août à 14 h, 15 h et 16 h. Guillaume Côté et son partenaire Étienne Lavigne (directeur général) ont développé plusieurs possibilités de rencontrer les artistes en danse hors des sentiers avec le projet des 5 saisons de la danse durant l'année et dans différents lieux dans les Laurentides. Ils sont aussi partenaires pour le projet extraordinaire de Mouvement de passage, une pratique artistique et humaniste, née du désir de réenchanter le quotidien des personnes vulnérables dans les milieux de soins par le biais de la danse, de la musique, de la communication non verbale. [melina@leradeau.ca](mailto:melina@leradeau.ca) Chorégraphe : Arianne Boulet. Comme vous le voyez, Guillaume est un homme talentueux, avec beaucoup de sensibilité et d'expertise! Contact : [info@cotedanse.com](mailto:info@cotedanse.com)



## ACTUALITÉS municipales

### Quelques faits saillants

La vie municipale vous préoccupe? Faites-nous connaître le sujet d'intérêt général qui vous touche plus particulièrement et nous publierons les faits le concernant.

Par courriel : [redaction@ski-se-dit.info](mailto:redaction@ski-se-dit.info)

Cliquez sur les liens pour accéder directement aux sites Internet, adresses courriel et numéros de téléphone figurant dans cette chronique.

#### Région

- Le calendrier des collectes d'ordures et de compost est modifié pour la période estivale. Consultez-le sur le site de la RITL : <https://ritl.ca/>

#### Val-David

- Prochaines séances ordinaires** du Conseil municipal : 14 juillet et 11 août à 19 h 30
- Café-rencontre avec le maire** : de retour en septembre
- Marché d'été**, tous les samedis rue de l'Académie de 9 h à 13 h
- Val-David accueille sur son territoire l'une des onze caméras du **programme DOME** (Détection et observation des météores). Voyez l'exposition sur les météorites au Chalet Anne-Piché, gratuit
- Allée des créateurs**, artistes et artisans d'ici, produits faits main, à côté du Centre d'exposition de Val-David, tous les week-ends et les vendredis après-midi
- Cours de skate** gratuits au parc Dion les jeudis de 18 h 45 à 20 h 45 (sauf les 23 et 30 juillet), amenez votre équipement

#### Val-Morin

- Concerts sur le quai**, sur la scène du quai municipal, face au Théâtre du Marais, les dimanches à 14 h jusqu'au 2 août, gratuit
- La **plage** municipale du lac Raymond est ouverte de la mi-juin à la mi-août et surveillée du mercredi au dimanche, de 9 h à 18 h
- Prochaines séances ordinaires** du Conseil municipal : 13 juillet et 10 août à 19 h
- La salle principale du nouveau centre multifonctionnel portera le nom de madame **Huguette Viau**, une citoyenne reconnue pour son grand engagement communautaire



#### Sainte-Adèle

- Yoga, danse, zumba** : plusieurs activités énergiques gratuites à l'extérieur tout l'été
- Les Projections d'Adèle**, films gratuits en plein air au parc de la Famille à 19 h, 8 août : *Lilo & Stitch*; 15 août : *Sauteurs*
- Exposition **Mémoire ailée, mémoire sculptée**, Yvan Dufour, à la place des Citoyens jusqu'au 26 juillet
- Prochaines séances du **Conseil municipal** : 20 juillet et 17 août à 19 h (précédées d'une rencontre avec les citoyens à 18 h)

#### Sainte-Agathe-des-Monts

- Nouvelle station de lavage de bateaux installée au lac des Sables, gratuite, à utiliser avant toute mise à l'eau
- Des **tapis d'accès** ont été installés aux plages Major et Tessier pour améliorer l'accessibilité pour les personnes à mobilité réduite
- Concerts sur le lac**, tous les samedis à 20 h, place Lagny, gratuit
- Prochaines séances du **Conseil municipal** : 14 juillet et 25 août à 19 h



## FADOQ

### Club Les Val-Heureux de Val-David

#### ÉTÉ

##### Nouvelle dénomination pour le club

Notre club des Val-Heureux se nommera dorénavant le Club FADOQ les Val-Heureux de Val-David. Ce changement découle d'une décision de la FADOQ provinciale de standardiser tous les noms et les logos dans un but de rassembler tous les clubs sous la bannière FADOQ.

##### Suivez-nous

Vous pouvez suivre nos activités et les horaires de celles-ci, disponibles sur le site [www.leclubdesValheureux.ca](http://www.leclubdesValheureux.ca), la publication municipale trimestrielle (*Val-Davidois*), et, bien entendu, le journal *Ski-se-Dit*, et pour nos membres, l'infolettre, publiée régulièrement.

##### Pétanque

Nous vous invitons à vous joindre à nous tous les dimanches, lorsque la température le permet, à 14 h sur nos nouveaux terrains de pétanque, à côté de notre local du Club FADOQ les Val-Heureux de Val-David.

André Desmarais pour  
Jean-Claude Riffet, Président  
Club FADOQ les Val-Heureux de Val-David inc.  
819-320 0264, [jcriffet@cgocable.ca](mailto:jcriffet@cgocable.ca)



#### BELLEGRISE



« Notre chatte Bellegrise vient d'avoir 2 ans le 4 juin. Nous lui avons fait une boîte avec deux ouvertures et elle aime bien s'y reposer... comme sur la photo. »

Richard Lavertue

**PRÉSENTEZ-NOUS, vous aussi,  
votre animal de compagnie.**  
Écrivez-nous à [redaction@ski-se-dit.info](mailto:redaction@ski-se-dit.info)

## VIE COMMUNAUTAIRE

## LE MARCHÉ DE VAL-DAVID, un cœur qui fait battre notre communauté

### Suzanne Lapointe

Présidente du CA du journal *Ski-se-Dit*  
et membre du CA de l'AMECQ,  
résidente de Val-David

Quand on pense au marché, on pense souvent aux fruits et légumes frais ou aux produits préparés avec passion. Pourtant, le marché est bien plus qu'un lieu où l'on fait ses achats. Il est un véritable moteur de la vie communautaire.

Chaque semaine, le marché devient un point de rencontre. On y retrouve des voisins, des amis, des familles et des visiteurs. Dans un monde où tout va vite, le marché nous offre un précieux moment pour ralentir et nous reconnecter les uns aux autres.

Les producteurs partagent leur passion, expliquent leur métier. Ces échanges simples nous aident à mieux comprendre ce que nous mangeons et à apprécier le travail de ceux qui nourrissent notre communauté.

Ils favorisent aussi l'entraide, la solidarité et le sentiment d'appartenance. En soutenant les producteurs, nous contribuons à maintenir une économie vivante, mais aussi à préserver le caractère unique de Val-David.

C'est un lieu rassembleur, éducatif, inspirant et profondément humain. Un espace où les liens se créent, où les idées circulent et où chacun trouve sa place. En quelque sorte, il agit comme le cœur de notre communauté : un cœur qui bat un peu plus fort chaque jour de marché.



Cet été, en parcourant les allées du marché, prenez un instant pour regarder au-delà des kiosques.

Vous y verrez bien plus que des produits de qualité : vous y verrez une communauté vivante qui se rencontre, s'entraide et grandit ensemble.

Parce qu'un marché, ce n'est pas seulement un lieu de commerce. C'est un lieu de vie. Et c'est ce qui le rend si précieux.



### LE CAMP DE JOUR BELVÉDÈRE est une initiative de la Maison des jeunes Le Repère à Val-David

Situé à la station de ski Vallée-Bleue, en pleine nature, il offre un accès à la subvention municipale pour les citoyens de Val-David. Il soutient financièrement les familles monoparentales à faible revenu, en plus d'offrir un lieu de premier emploi aux adolescents d'ici!

À la station de ski Vallée-Bleue  
Jusqu'au 14 août 2026  
Semaines complètes et journées à la carte

Préservez  
nos journaux,  
préservez nos  
communautés

**AMECQ**  
ASSOCIATION DES MÉDIAS ÉCRITS  
COMMUNAUTAIRES DU QUÉBEC



## LE CHOIX DES MOTS

## CETTE SUPPOSÉE CIVILISATION judéo-chrétienne

**Bruno Marquis**  
Résident de Gatineau

L'historienne Sophie Bessis nous démontrait, dans un court essai publié l'an dernier, le caractère fallacieux du concept de « civilisation judéo-chrétienne », de plus en plus utilisé de nos jours, particulièrement au sein de l'extrême droite.

Ce concept manichéen, qui tend à recouvrir l'Occident d'une aura de respectabilité, en opposition avec l'islam, occulte en fait quelque 2000 ans de persécutions antisémites de la part du christianisme, mais aussi de rapports beaucoup plus harmonieux entre l'islam et le judaïsme au cours de cette même période. Il ne correspond d'aucune façon à la réalité historique qui devait nous mener à la Shoah, cette entreprise d'extermination systématique menée par l'Allemagne nazie et ses collaborateurs contre les juifs pendant la Seconde Guerre mondiale.

On devinera que cette supposée civilisation judéo-chrétienne n'inclut, comme pays « chrétiens », que les pays d'Europe de l'Ouest, les États-Unis et les pays de l'anglosphère, pays qui, à une époque pas si lointaine, rappelons-le, se proclamaient les représentants de la civilisation. Sont exclus, pour le bien de la cause, tous les autres pays chrétiens situés entre autres en Afrique et en Amérique latine,



même s'ils sont en fait souvent beaucoup plus pratiquants.

Du côté du judaïsme, comme le rappelait récemment Pierre Dubuc dans *Laut'journal*, l'État d'Israël n'a cessé de se vouloir un pays occidental et de se définir en fonction de cette seule appartenance. « Sa population venue du monde arabe, explique-t-il, s'est vue confinée dans une profonde marginalité intellectuelle et politique et dans un total déni d'existence culturelle. »

Le concept de civilisation judéo-chrétienne s'est progressivement installé dans notre discours depuis une quarantaine d'années, soit une vingtaine d'années après le procès d'Adolf Eichmann – qui fut l'un des principaux organisateurs de la « solution finale » – en 1961-1962. Il s'est agi d'une part de faire disparaître la responsabilité collective de l'Occident à l'endroit des juifs, puis d'expulser l'islam de cette « respectable » civilisation occidentale en supprimant son important apport culturel à l'Europe.

Se voyant rejeté par cette union factice du judaïsme et du christianisme, le monde arabo-musulman a graduellement refusé à son tour, malgré la réalité historique, de se reconnaître une filiation avec le judaïsme. Le traitement réservé à la Palestine en particulier et à plusieurs États arabes par l'État d'Israël depuis la Nakba, en 1948, avec la complicité des États-Unis et des pays d'Europe de l'Ouest, n'a fait que consolider cette approche.

Pourtant, rappelons-le encore une fois, jusqu'à l'époque coloniale, juifs et musulmans ont cohabité en terre d'islam de façon autrement moins violente que dans la chrétienté. Cette partie du monde comptait environ un million de juifs à la fin des années 1940. Ils sont aujourd'hui presque entièrement disparus.

Le grand remplacement existe bel et bien, en fait, mais il ne s'agit pas de cette théorie complotiste d'extrême droite promue par les Eric Zemmour et Mathieu Bock-Côté de ce monde et qui veut qu'une civilisation maghrébine ou africaine se substitue aux civilisations occidentales; il s'agit bien plutôt, par le choix des mots, du remplacement de réalités historiques objectives par des concepts frauduleux centrés sur le mépris et le racisme – des concepts comme le concept de civilisation judéo-chrétienne.

## FESTIVAL DE LA CHANSON DE TADOUSSAC

## NOTRE CHRONIQUEURE Marie-Josée Larouche y était!

Le Festival de la chanson de Tadoussac est né en 1984, au cœur d'un élan culturel qui vibre entre tradition et modernité. Il a donné une voix aux villes du Bas-Saint-Laurent, des voix humaines qui devaient s'élever au-dessus de l'industrialisation croissante. Les premières soirées se déroulaient sur un terrain désert, près de la rivière, avec quelques dizaines de personnes assises sur des bancs en bois.

Au début, les artistes venaient des villages voisins, avec des mélodies à base d'acoustique et de rythmes folkloriques qui résonnaient jusque dans les forêts autour du village. Au fil des années, des groupes plus sophistiqués arrivent : des chanteurs de chat populaire, des musiciens de l'école québécoise du rock léger, parfois même un peu de blues, de country ou d'exotisme musical étranger.

Chaque année, la ville se met en mouvement comme si elle devinait que ce moment était incontournable



Photo tirée de Facebook

pour son identité. Les spectateurs sont seulement présents, ils participent activement! Ils dansent sur le bord du fleuve Saint-Laurent, ils chantent avec les artistes, même sous la pluie! On y parle peu d'économie ou de politique. C'est un festival très

vibrant pour la communauté et le tourisme québécois et européen. Tout le monde est là! C'est un lieu où la mémoire, l'histoire, l'écriture, les mots s'entrecroisent et se fusionnent.

Référence incontournable dans le paysage culturel québécois depuis 42 ans, Tadoussac propose un lieu géant et un séjour fastueux pour les passionnées de découvertes musicales comme moi. Son succès est mesuré non par le nombre de places occupées, mais par la profondeur des sourires qu'on croise après avoir entendu une chanson oubliée depuis 30 ans, ou une nouveauté qui vient d'éclorre.

La relève d'auteurs-compositeurs y est bien présente et est encouragée par une résidence de création en écriture et un espace privilégié pour partager ses essais avec le public, dans cette merveilleuse chapelle protestante de Tadoussac. Comme notre Val-David dans le Nord, ce petit village a une âme très spéciale et bien vivante. Il y avait du 11 au 14 juin dernier des voix remarquables : Alphonse Bisailon, Duo Fortin Poirier, Maguy Savoie, Julie Doiron, Dany Placard et La femme Ovale : un ravissement! L'année prochaine, le Festival se tiendra du 11 au 14 juin. Beau temps, mauvais temps, il y aura une programmation du tonnerre et de la joie à partager, à tous les instants.

## DANS L'AGENDA de France-Élaine

Résumé des principales activités/rencontres de Mme Duranceau, députée de Bertrand et ministre responsable de l'Administration gouvernementale, de l'Efficacité de l'État et présidente du Conseil du Trésor; et son équipe de circonscription au cours du mois de juin.

\*\* = indique une activité où ce sont les membres de l'équipe de comté qui ont représenté M<sup>me</sup> Duranceau.

En plus des activités inscrites ci-bas, Mme Duranceau siège chaque semaine à la séance du Conseil du Trésor, le mardi à 11 h, ainsi qu'à la séance du Conseil des ministres, le mercredi à midi.

- 31 mai :
  - \*\* Assemblée générale annuelle du Club plein air Ste-Lucie, à Sainte-Lucie-des-Laurentides (Jacqueline Martin)
- 1<sup>er</sup> juin :
  - Journée golf-vélo de la Fondation médicale des Laurentides et des Pays-d'en-Haut, à l'invitation de la présidente d'honneur, Mme Johanne Dubé, de Métro Ste-Adèle, au golf La Bête, à Mont-Tremblant
- 2 juin :
  - \*\* Rencontre en mode virtuel de la Première ministre Mme Christine Fréchette avec le personnel des bureaux de circonscription (Marianne Laliberté, Hugo Paquette, Jacqueline Martin, Lyne Lapointe);
  - \*\* Remise de bourses à la Soirée des finissants de la Polyvalente des Monts, au Théâtre Le Patriote de Sainte-Agathe-des-Monts (Marianne Laliberté);
  - \*\* Buvette éphémère de Buvoles les Laurentides, à La Rolland à Sainte-Adèle (Lyne Lapointe)
- 3 juin :
  - Déclaration de députée à l'Assemblée nationale, à Québec, pour remercier les membres de l'équipe de circonscription pour leur travail des quatre dernières années auprès des citoyens de Bertrand;
  - \*\* Classique de golf de la Chambre de commerce Cœur des Laurentides, au Club de golf Val-Morin, à Val-Morin (Hugo Paquette);
  - \*\* Comité en développement social de la MRC des Laurentides, à Mont-Blanc (Marianne Laliberté)
- 4 juin :
  - \*\* Remise de bourses à la Soirée des finissants des Centres de formation générale des Cimes, à la place des Citoyens à Sainte-Adèle (Marianne Laliberté);
  - \*\* Remise de bourses à la Soirée Méritas du Collège Champagnier, à Rawdon (Lyne Lapointe);
  - \*\* Remise de bourses à la Soirée des finissants de l'école secondaire des Chutes de Rawdon, au Centre culturel Desjardins à Joliette (Hugo Paquette)
- 5 juin :
  - Déclaration de députée à l'Assemblée nationale, à Québec, portant sur la Fondation médicale des Laurentides et des Pays-d'en-Haut;
  - Visite du Centre de données Vantage Data Centers, à Québec;
- 6 juin :
  - \*\* Interprétation de la pièce *L'Éventail* par la troupe de théâtre Entre Amis, au Théâtre du Marais, à Val-Morin (Marianne Laliberté)
- 7 juin :
  - \*\* La Grande journée des Petits Entrepreneurs, organisée par la Chambre de commerce et de Tourisme de Sainte-Adèle, à la place des Citoyens de Sainte-Adèle (Hugo Paquette);
  - \*\* La Grande journée des Petits Entrepreneurs, en collaboration avec la Chambre de commerce Cœur des Laurentides, à l'école Fleur-des-Neiges de Sainte-Agathe-des-Monts (Hugo Paquette)
- 8 juin :
  - \*\* Journée de la nature de la municipalité, à Sainte-Lucie-des-Laurentides (Jacqueline Martin);
  - \*\* Dévoilement de Traces – parcours artistique en nature, de l'organisme Une ride à la fois, à Rawdon (Lyne Lapointe);
  - \*\* Spectacle de Giorgia Fumanti organisé par la Fabrique de la paroisse Ste-Agathe en collaboration avec le Comité des Tours du Nord, à Sainte-Agathe-des-Monts (Hugo Paquette)
- 9 juin :
  - \*\* Rencontre de travail en mode virtuel avec la Ville de Sainte-Adèle concernant la future caserne-incendie (Hugo Paquette)
- 10 juin :
  - \*\* À la rencontre des premiers peuples : enracinés dans le territoire, lancement des points d'intérêts de la signature territoriale Vibrez au km2, portée par la MRC des Laurentides, à la place Lagny de Sainte-Agathe-des-Monts (Marianne Laliberté);
  - \*\* Remise de bourses à la Soirée Méritas de l'école secondaire A.N.-Morin à Sainte-Adèle (Hugo Paquette)
- 11 juin :
  - \*\* Lancement de Circonflexe – prêt à bouger – Pays-d'en-Haut, au Centre sportif des Pays-d'en-Haut, à Sainte-Adèle (Hugo Paquette)
  - \*\* Rencontre en virtuel des attachés politiques de la région de Lanaudière avec la direction de Santé-Québec-Lanaudière (Lyne Lapointe);
  - \*\* Assemblée générale annuelle et célébrations du 25<sup>e</sup> anniversaire de L'Élan CALACS, au Théâtre du Marais, à Val-Morin (Lyne Lapointe)
- 12 juin :
  - Fin de la session parlementaire et de la 43<sup>e</sup> Législature, à Québec
- 13 juin :
  - \*\* 5<sup>e</sup> anniversaire du parc du Mont-Loup-Garou, à



« La Fête nationale marque le début de la saison estivale. Je serai sur le terrain avec vous tout l'été; j'ai bien hâte de vous y rencontrer! »

Sainte-Adèle (Lyne Lapointe)

- 14 juin :
  - \*\* Spectacle de la chorale Ô Chœur du Nord au Théâtre Le Patriote, à Sainte-Agathe-des-Monts (Jacqueline Martin)
- 15 juin :
  - \*\* Pique-nique communautaire, dans le cadre de la Journée mondiale de la lutte contre la maltraitance des personnes âgées, à la place Lagny, à Sainte-Agathe-des-Monts (Marianne Laliberté, Jacqueline Martin, Hugo Paquette)
- 16 juin :
  - Visite du site IBM Bromont – ordinateur Quantique, à Bromont;
  - \*\* Assemblée générale annuelle de l'Association des personnes handicapées Matawinie-APHM, à Rawdon (Lyne Lapointe);
  - \*\* Dévoilement des panneaux historiques dans le cadre du 100<sup>e</sup> anniversaire du Rawdon Golf Resort, à Rawdon (Lyne Lapointe);
  - \*\* Match d'improvisation des élèves de l'école Chante-au-Vent participant à la Ligue Impr'au-vent, à la salle A.N.-Morin, à Sainte-Adèle (Hugo Paquette)
- 17 juin :
  - Réception de la Première ministre Mme Christine Fréchette, à l'occasion de la Fête nationale, à Québec;
  - \*\* Formation en ligne; gestion de fin de mandat, par l'Assemblée nationale du Québec (Marianne Laliberté, Jacqueline Martin);
  - \*\* Rencontre du Comité des Tours du Nord, à Sainte-Agathe-des-Monts (Hugo Paquette);
  - \*\* Assemblée générale annuelle de la SADC des Laurentides, à l'hôtel Mont-Gabriel, à Sainte-Adèle (Hugo Paquette);
  - \*\* 5 à 7 en entreprise de la Chambre de commerce du Grand Saint-Donat, au restaurant L'Odyssee à Saint-Donat (Jacqueline Martin)
- 18 juin :
  - Entrevue avec Emmanuelle Latraverse – Québecor, concernant l'efficacité de l'État, à Montréal;
  - \*\* Rencontre de travail concernant le déménagement de L'Escale-ressource en itinérance à Sainte-Adèle, chez Métro Plus Johanne Dubé, à Sainte-Adèle (Hugo Paquette);
  - \*\* Assemblée générale annuelle de l'organisme PAIX, à Saint-Jérôme (Hugo Paquette);
  - \*\* Cérémonie de graduation des finissants de Ste-Agathe Academy, à Sainte-Agathe-des-Monts (Lyne Lapointe)
- 19 juin :
  - Conférence de presse – Table éditorial-bilan de mandat Laurentides – à Saint-Jérôme;
  - \*\* Souper du tournoi de golf au profit du Royaume de Ruby, au Mulligan à Saint-Donat (Hugo Paquette)
- 20 juin :
  - \*\* Célébrations de l'été organisées par Lac Paquin, on sème et on s'amuse, à Val-David (Lyne Lapointe);
  - \*\* Vernissage d'expositions estivales au Centre d'exposition de Val-David (Jacqueline Martin)
- 22 juin :
  - Conférence de presse annonçant un investissement de 2,9 millions \$ au Village Canadiana, à Rawdon
- 23 juin :
  - Dévoilement de la Stratégie gouvernementale des marchés publics, à Québec;
  - Participation aux célébrations de la Fête nationale, à Val-Morin;
  - Discours patriotique de la Fête nationale, à Sainte-Agathe-des-Monts;
  - Participation aux célébrations de la Fête nationale, à Sainte-Marguerite-du-Lac-Masson;
  - \*\* Lecture du discours patriotique de la Fête nationale, à Rawdon (Lyne Lapointe);
  - \*\* Participation aux célébrations de la Fête nationale, à Chertsey (Lyne Lapointe)
- 24 juin :
  - \*\* Participation aux célébrations de la Fête nationale, à Sainte-Lucie-des-Laurentides (Jacqueline Martin);
  - \*\* Inauguration de la surface de dek-hockey au parc Desormeaux, à Saint-Donat (Hugo Paquette);
  - \*\* Participation aux célébrations de la Fête nationale, à Val-David (Hugo Paquette);
  - \*\* Lecture du discours patriotique de la Fête nationale, à Sainte-Adèle (Hugo Paquette)
- 26 juin :
  - \*\* Assemblée générale annuelle de l'organisme Le Phare 159-hébergement communautaire (Marianne Laliberté)
- 27 juin :
  - La Fête des Citoyens, à Ville d'Estérel



## L'été dans notre région,

c'est la culture, le plein-air, le tourisme...  
À vous, chers lecteurs, je vous souhaite d'en profiter pleinement!



**ASSEMBLÉE NATIONALE DU QUÉBEC**

**FRANCE-ÉLAINE DURANCEAU**  
 DÉPUTÉE DE BERTRAND  
 MINISTRE RESPONSABLE DE L'ADMINISTRATION GOUVERNEMENTALE ET DE L'EFFICACITÉ DE L'ÉTAT  
 PRÉSIDENTE DU CONSEIL DU TRÉSOR  
 MINISTRE DE LA CYBERSÉCURITÉ ET DU NUMÉRIQUE

☎ 819 321-1676

✉ france-elaine.duranceau.berr@assnat.qc.ca

## FAMILLE

LA PRESSION VOCATIONNELLE  
CHEZ LES JEUNES : un défi bien réel**Nathalie Paquette**

Conseillère en emploi au CJEL

Très tôt on demande aux jeunes de décider ce qu'ils veulent faire dans la vie, alors qu'ils ont encore peu d'expérience, une connaissance limitée du marché du travail, et, souvent, une méconnaissance d'eux-mêmes. Cette situation crée une pression qui peut mener à l'anxiété, à la paralysie décisionnelle, ou encore à des choix basés davantage sur l'attente des autres que sur leurs véritables aspirations.

Et ce malaise est bien réel! Selon l'étude *Comprendre les aspirations professionnelles des jeunes en 2024* menée par Academos auprès de jeunes de 14 à 30 ans, 55 % se disent anxieux face à leur choix de carrière. De plus, 14 % déclarent ne pas avoir la moindre idée de ce qu'ils veulent faire, tandis que 52 % n'ont que « quelques idées ». Autrement dit, plus des deux tiers des jeunes naviguent dans l'incertitude ou l'hésitation. À cela s'ajoute une autre réalité souvent passée sous silence : selon l'Institut de la statistique du Québec,



près d'un quart (22 à 26 %) des diplômés postsecondaires déclarent qu'ils auraient choisi un autre domaine d'études si c'était à refaire.

Parmi les sources de cette pression, la famille occupe parfois une place importante. Même avec

les meilleures intentions, les parents peuvent projeter leurs propres rêves ou inquiétudes sur leurs enfants : choisir un métier « sûr », « payant » ou « reconnu », plutôt qu'un métier qui correspond aux champs d'intérêt, aux valeurs et à la personnalité du jeune. Cette pression des pairs, parfois

subtile, ajoute un poids considérable dans le processus décisionnel.

De plus, la société valorise encore l'idée du « bon » choix de carrière, comme s'il existait une seule voie idéale. Or, le CJÉ Laurentides prône une vision beaucoup plus souple et réaliste : faire un choix aujourd'hui, c'est poser une première pierre, pas dessiner un chemin définitif. Les parcours professionnels ne sont plus linéaires. Ils sont faits d'exploration, de réorientation et d'adaptation. Il est donc tout à fait normal de se tromper, de changer ou de découvrir de nouvelles passions en cours de route.

**Car au-delà du choix de carrière, il y a surtout un désir profond : celui de trouver une voie où l'on se sent à sa place, utile, stimulé, et en accord avec soi-même.**

Et vous, auriez-vous parfois envie de changer de carrière?

## IN MEMORIAM

## THÉRÈSE DUMESNIL, 1932-2026

C'est le 4 juin 2026 à Sainte-Agathe-des-Monts que Thérèse est décédée.

Début vingtaine, Thérèse était vouée à une carrière de pianiste, mais, à une époque à laquelle on ne laissait pas beaucoup de place aux femmes pour s'exprimer, c'est plutôt avec sa plume que Thérèse a décidé de gagner sa vie. Grande féministe, Thérèse prêchait beaucoup par l'exemple. Elle a été cinéaste à l'Office National du Film quelques années avant de bifurquer vers le journalisme. Thérèse a entre autres écrit dans les revues *Perspectives*, *Châtelaine*, *L'Actualité*, *Médecin du Québec*, pour ne nommer que celles-là. Avant-gardiste, elle avait pour sujets de prédilection l'environnement et le plein air, ainsi que les arts. Je n'aurais pas assez d'encre pour parler de tout ce qu'elle a accompli.

Thérèse a gravi les montagnes par sentiers, glaciers et rochers, dévalé leurs pentes en ski et respiré leur air pur durant toute sa vie. C'est basée à Val-David depuis une soixantaine d'années qu'elle a aussi élevé ses trois enfants : Marc, Yves et Sylvie. Elle y a enseigné le ski de randonnée à une époque où on nous regardait comme des extraterrestres tellement c'était peu connu au Québec! Jusqu'à tout récemment, elle y vivait seule, au cœur de la nature, entourée des chevreuils qui venaient la visiter quotidiennement.

Thérèse était une femme très engagée. Elle a beaucoup fait pour Val-David en initiant tant de comités et en participant activement! De tous les fronts, elle y a cofondé



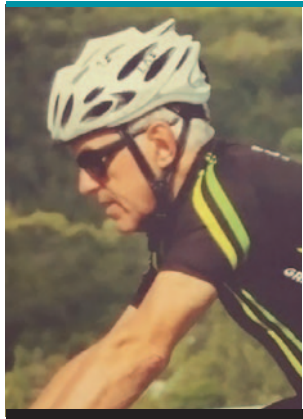
la chorale, a fait connaître ses artistes, ses sentiers et a semé les graines qui ont mené au développement du Parc régional actuel de Val-David.

Dernièrement, un incendie l'a forcée à emménager à Sainte-Agathe-des-Monts à la Résidence des Laurentides. Quittant sa nature, à cet âge, elle s'est trouvée devant une côte difficile à remonter malgré la gentillesse des gens qui l'entouraient. Probablement que ça aura été la pente la plus abrupte qu'elle ait rencontrée. C'est donc le 4 juin 2026, à 93 ans, que ses aventures se sont terminées.

Derrière elle continueront ses enfants Yves (Johanne) et Sylvie (Ivan), ses petits-enfants Mathias, Cléôme, Camil et Gabrielle, ainsi que neveux, nièce et cousin.e.s. Elle aura eu la chance d'être entourée de fidèles amis que nous remercions chaleureusement, parce que ce n'est pas un secret, Thérèse avait beaucoup de caractère!

À la demande de Thérèse, il n'y aura pas de cérémonie ni de service funéraire. Par contre, si vous souhaitez honorer sa mémoire, sortez, bougez dans la nature et respectez l'environnement!

Sylvie Bégin, fille de Thérèse



## Le Boléro de G...ravelle

### François Gohier

Résident de Sainte-Agathe-des-Monts

À la gare de Sainte-Adèle, un ver d'oreille m'habitait durant la présentation des nouveaux circuits de vélo de gravelle de la Société de plein air des Pays-d'en-Haut (SOPAIR). Il me semble qu'une trame sonore du *Boléro* de Ravel en filigrane des allocutions eût été du meilleur effet...

C'est que j'ai visité la maison de l'illustre compositeur Maurice Ravel durant le mois de mai à Montfort l'Amaury, au sud de Paris. De cause à effet... En fait, j'y allais pour rendre hommage à mon idole de toujours, Charles Aznavour, dont le caveau familial se trouve au cimetière de cette commune. Deux compositeurs immenses... Pouvoir ainsi se rapprocher de ces deux monuments au cours d'une même visite, quelle félicité!

### Le vélo de gravelle en progression

La SOPAIR récidive cette année avec une proposition de circuits d'intérêt dans les Laurentides pour les amateurs de vélo de gravelle. Leur concept des *Routes blanches* en ski de fond est appliqué ici à la discipline de ce sport en croissance.

L'organisation de plein air basée à la MRC des Pays-d'en-Haut, dirigée par la dynamique Marie-France Lajeunesse, excelle à fédérer les organismes du milieu pour produire des « prêts-à-partir » (site Internet, cartes détaillées des parcours...). Sur [gravellelaurentides.com](http://gravellelaurentides.com), les sportifs peuvent effectivement planifier aisément des sorties pouvant aller de quelques heures à plusieurs jours sur la route.



Gravellelaurentides | JeremyRubier

En compagnie de mon complice de toujours, Harold Auchu, j'entreprends l'essai du parcours suggéré par le site comme étant l'étape initiale : le P'tit Narval. Un circuit relativement court de 32 km avec près de 400 m de dénivelé cumulatif.

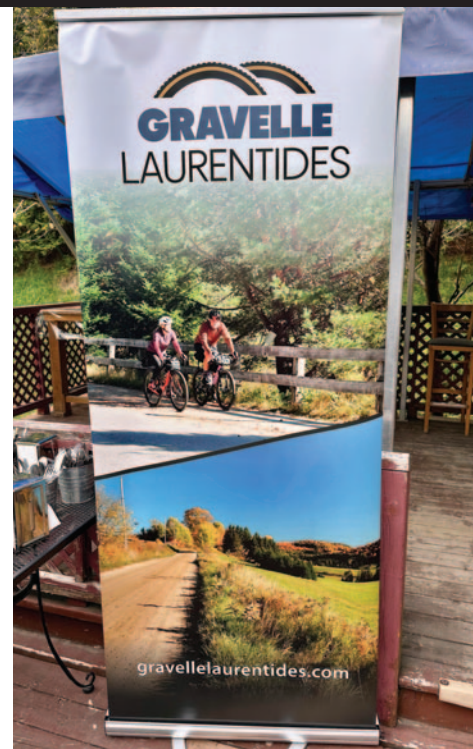
Harold étant équipé d'un vélo hybride pour l'occasion (pneus de taille moyenne), nous allions en exploration, suivant aveuglément la direction prééglée dans nos Garmin. Pour ma part, j'utilise un vélo de gravelle acquis récemment, un tout carbone chaussé de pneus assez larges, forcément plus lourd qu'un vélo de route conventionnel.

Le premier tronçon de Morin-Heights vers Montfort se fait sur le Corridor aérobique, un parcours très familier pour nous qui l'empruntons été comme hiver, en vélo et en skis de fond. La surface est une gravelle assez fine et confortable à rouler. Au bout

de cette section Corridor sans histoire, un pont cadennassé pour réparations nous fait bifurquer sur la route asphaltée en direction du lac Notre-Dame, un peu plus à l'ouest.

Le tour du lac est pas mal plus rock'n'roll! La grosseur des gravillons fait regretter à Harold son choix d'un vélo hybride! Mon *gravel bike* fait l'affaire. Le chemin longeant le lac Notre-Dame est une suite ininterrompue de « casse-pattes », ces montées et descentes courtes mais pentues. Un beau coin que ce lac niché et moyennement développé. Avis aux gens cherchant des bords de lacs...

Le retour vers Morin-Heights se fait par le chemin Jackson, partiellement asphalté, et passant aux abords du centre de ski Viking. Une ultime connexion par la route 329 et c'est le retour par le Corridor au magnifique parc Basler, lieu du lunch bien mérité.



Le plaisir des parcours de vélo de gravelle est de sortir des sentiers battus, de voir des coins de pays moins accessibles. Mon prochain périple sera d'ailleurs la P'tite Ourse, une enfilade de chemins peu explorés comme le 2<sup>e</sup> Rang entre Sainte-Lucie et Val-David.

Bravo à la SOPAIR et merci aux nombreux partenaires et commanditaires, dont la MRC des Pays-d'en-Haut, les municipalités concernées, Desjardins et La Cordée, pour la réalisation de ces parcours.

# metro

## VAL-DAVID

*Au cœur du village et des gens!*

2500, rue de l'Église, VAL-DAVID  
819 322-2030



EN EXCLUSIVITÉ

## MON COUP DE CŒUR DE JUILLET : le kayak, notre petite aventure sur la rivière du Nord

Phil Shaw

À une époque où le **SUP (planche à pagaie)** règne en maître sur les lacs et les rivières, Annie et moi avons choisi de rester fidèles à une embarcation plus classique : le **kayak**. Après tout, lorsque l'on a passé une bonne partie de la journée debout à danser, à randonner ou à parcourir des kilomètres en rollerski, il faut avouer qu'une activité où l'on peut enfin... s'asseoir est un luxe grandement apprécié!

Nos deux fidèles compagnons, les chihuahuas **Coco et Elphie**, sont également de cet avis. Le kayak leur offre une plateforme stable et sécuritaire, avec beaucoup moins de risques de baignades prévues ou, surtout, imprévues. Leur expression soulagée lorsque nous choisissons le kayak plutôt que le SUP vaut à elle seule le détour!

Notre parcours préféré débute directement de notre maison et suit la paisible **rivière du Nord jusqu'au lac Raymond, aller-retour**. Ce trajet est un véritable voyage au cœur des Laurentides. La majeure partie du parcours est bordée d'une forêt mature composée de pins blancs majestueux, d'érables, de bouleaux et de cèdres qui se penchent parfois doucement au-dessus de l'eau comme pour saluer les pagayeurs.



Les marécages et zones humides qui bordent la rivière constituent un écosystème d'une richesse étonnante. Il n'est pas rare d'y observer des grands hérons, des martins-pêcheurs, des canards branchus, des tortues prenant le soleil sur un tronc d'arbre ou encore d'entendre le concert des grenouilles en soirée. Avec un peu de chance et beaucoup de discrétion, un castor ou un chevreuil peuvent aussi venir nous offrir un moment magique.

Cette portion de la rivière raconte également une histoire géologique fascinante. La vallée de la rivière du Nord a été façonnée par les glaciers qui ont couvert les Laurentides il y a des milliers d'années. Le relief vallonné, les dépôts de sable et de gravier laissés par le retrait des glaces, ainsi que les magnifiques bancs de sable rouge que l'on découvre ici et là rappellent cette époque lointaine. À certains endroits, une courbe tranquille de la

rivière révèle une petite plage secrète, une roche sculptée par le temps ou un reflet parfait de la forêt dans une eau presque immobile.

Sur la rive ouest, le terrain de golf offre un contraste étonnant avec la nature sauvage environnante. Une prairie parfaitement entretenue côtoie une rivière libre et vivante, créant un paysage digne d'une carte postale.

Pour nous, le kayak n'est pas seulement un sport d'été : c'est une invitation à ralentir, à observer et à redécouvrir la beauté de notre propre arrière-cour. Et si Coco et Elphie pouvaient écrire cette chronique, il y a fort à parier qu'elles concluraient avec une seule recommandation : « Vive le kayak... et gardons nos pattes au sec! »



## Un peu, Beaucoup, Passionnément PAR L'ENSEMBLE VOCAL Ô CHŒUR DU NORD

C'est devant 450 spectateurs que l'ensemble Vocal Ô Chœur du Nord de Val-David a présenté son spectacle le 14 juin dernier au Théâtre Le Patriote de Sainte-Agathe-des-Monts. Les spectateurs ont pu apprécier et entendre entre autres les pièces *Magnificat* de Pachelbel, *Le chant des oiseaux* de Janequin, puis *The Phantom of the opera* de Webber, et le célèbre *Lacrymosa* de Mozart lors de la première partie du concert.

La deuxième partie s'est ouverte avec une pièce bien connue, *Because* des Beatles, tout de suite enchaînée par une composition musicale d'un grand de la chanson québécoise, Gilles Vigneault, avec *J'ai planté un chêne*.

Nous sommes passés par le Bas St-Laurent avec *Voix du fleuve* de Frédéric Weber, pour revenir au Québec avec *Amène toi chez-nous* et *Un musicien parmi*



*tant d'autres*, permettant de faire un clin d'œil à deux grands disparus, Jacques Michel et Serge Fiori. *Ma plus belle histoire d'amour* de Barbara nous fait revivre la chanson française et *Summertime* de Gershwin nous laisse un petit air en jazz en tête.

Les spectateurs ont eu la chance de vivre un grand moment de plaisir et de pur bonheur, tout en écoutant l'union harmonique des quatre voix, accompagnées par Céline Laverdure au piano. De plus, cinq musiciens professionnels invités ont ajouté une riche sonorité harmonique à la voix des choristes.

Merci à Laurent Tanguay (violon), Annie Claude Hamel-Beauchamp (violon), Camille Mireault-Lalancette (alto), Anne Louise Gilbert (violoncelle), Émile Cartier (contrebasse) pour leur performance.

Sous la direction musicale du maestro Louis Babin depuis maintenant 10 ans, l'ensemble vocal ne cesse de s'améliorer et de se réinventer, comptant maintenant plus de 70 choristes. Le prochain concert sera présenté le 6 décembre 2026 au Théâtre Le Patriote de Agathe-des-Monts sous la thématique de la musique de Noël. Un conseil, réservez vos billets à l'avance si vous voulez y assister.

Veuillez noter que les auditions pour la session de septembre 2026 auront lieu le 31 août prochain à la salle communautaire de Val-David. Vous pouvez vous inscrire à l'adresse courriel [info@ochoeurdunord.org](mailto:info@ochoeurdunord.org) ou sur le site web [www.ochoeurdunord.org](http://www.ochoeurdunord.org) sous l'onglet « Devenir Choriste ».

## ENVIRONNEMENT

## VOUS Y CROYEZ, VOUS, à la croissance continue?

## Yves Nantel

Chroniqueur en environnement  
et résident de Val-David

À chaque trimestre puis à chaque année, Statistique Canada nous informe de la progression du produit intérieur brut (PIB) par rapport au trimestre ou à l'année précédent. Cette donnée est censée nous indiquer la mesure du PROGRÈS de la société. Avec le temps, il est devenu un impératif absolu.

Mais plusieurs, dont l'ONU, remettent en question cette mesure et ce qu'on en fait.

## D'abord, qu'est-ce que le PIB?

Le PIB mesure la valeur totale des biens et services d'un pays pendant une période de temps.

Concrètement, on additionne :

- 1) les dépenses des ménages;
- 2) les investissements des entreprises et des ménages;
- 3) les dépenses publiques des gouvernements fédéral, provinciaux, municipaux;
- 4) la différence entre les importations et les exportations.

Il faut bien comprendre que le taux d'augmentation est toujours calculé sur le solde du trimestre précédent. C'est ce qu'on appelle une croissance exponentielle et on l'érige en condition du progrès social.

Deux éléments sont remis en cause dans cette manière de mesurer le progrès de la société : le **contenu** du PIB et son **obligation de progresser** de manière exponentielle.

## Ce qu'on inclut et ce qu'on n'inclut pas dans le PIB

Les dépenses militaires prévues pour les prochaines années ne peuvent sûrement pas être considérées comme un progrès social. Pourtant, elles font partie du PIB. Il en va de même de toutes les dépenses résultant de notre incapacité à contenir le réchauffement climatique telles que les compensations et les reconstructions suite aux inondations, aux feux de forêt, aux glissements de terrain.

Et côté environnement, on n'inclut pas les pertes subies par la nature : la diminution de l'eau potable, la perte de biodiversité, l'acidification des océans, la perte du pergélisol et la fonte des glaciers, etc., que l'activité économique, que l'on vénère à travers le PIB, entraîne. D'autre part, on n'inclut pas des activités qui contribuent au bien-être tels le travail non rémunéré et le travail bénévole, par exemple.



## L'obligation de progresser

Le mantra « *si le PIB ne croît pas sans cesse, il n'y a pas de progrès* » nous amène à croire que la planète contient des ressources illimitées. Augmenter l'extraction des énergies fossiles, augmenter l'extraction des minéraux, transformer de plus en plus de minéraux en produits finis, ériger des gratte-ciels, construire des infrastructures pour répondre aux « besoins », etc. Si le PIB augmente, nous sommes sur la voie du progrès.

Or, c'est ce que nous avons appliqué depuis quelque 150 ans. C'est ce qui nous a menés au cul-de-sac actuel. Pire, nous sommes arrivés à des points de rupture qui pourraient être irréversibles. La planète ne peut plus satisfaire aux besoins et aux désirs de ses habitants : à long terme on va manquer de nickel, de pétrole, et même de sable. On va manquer de nourriture, d'eau, etc.

Le problème n'est pas tant que le PIB mesure l'évolution de la taille et de l'activité économique des pays mais qu'on en a fait LA mesure du progrès de la société. « Si l'économie va, tout va » sonne faux.

## Comptabiliser ce qui compte vraiment

Les appels à modifier cette mesure se font de plus en plus pressants. C'est le rapport récent du Groupe d'experts de haut niveau de l'ONU qui m'a incité à

choisir le thème de cette chronique. Son rapport *Comptabiliser ce qui compte vraiment* est clair.

Antonio Guterres, secrétaire général de l'ONU, déclarait : « il existe un fossé immense entre ce que le PIB mesure et ce que les populations valorisent ». Le groupe de travail propose donc un tableau de bord fondé sur 4 piliers pour mesurer le progrès :

- 1) les principes fondamentaux incluant la paix, les droits de l'homme et le respect de la planète;
- 2) le bien-être social;
- 3) l'équité et l'inclusion;
- 4) la durabilité et la résilience.

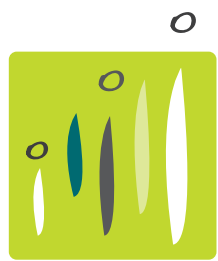
Est-ce que, de trimestre en trimestre ou d'année en année, ces piliers se renforcent? C'est la question qu'il faut se poser. Et évaluer comment l'économie nous fait réellement progresser en ce sens.

## Il faudra choisir l'audace

Les gouvernements appliquent à fond de train la nécessité de la croissance à tout prix. Les milliards investis dans l'achat d'avions et sous-marins militaires vont faire augmenter le PIB, les milliards que les entreprises et le gouvernement investiront dans l'exploitation du pétrole et du pipeline vont faire augmenter le PIB. Cela respecterait-il les critères d'une charte du bien-être comme proposé par le comité d'experts précités? J'en doute.

L'ONU nous rappelle que nous sommes à cette croisée des chemins qui demandera du courage autant au niveau national qu'au niveau international. Il s'agira d'évaluer l'évolution de l'activité économique (PIB) à l'aune de critères du développement humain.

**En écrivant ceci, je suis bien conscient que ce changement crucial de voie me paraît presque impossible au vu de l'orientation actuelle du monde. Mais je me dis que la réalité objective nous y obligera un jour ou l'autre sinon ce sera l'effondrement de notre civilisation qui nous y obligera. Mais à quels coûts?**



**clinique**  
**DENTAIRE**  
VAL-DAVID inc.

DR JEAN-FRANÇOIS PITT  
Chirurgien-dentiste

**HEURES D'OUVERTURE**  
Lundi : 8 h 30 à 17 h  
Mardi - Mercredi - Jeudi : 8 h 30 à 16 h  
Vendredi (1 sur 2) : 8 h 30 à 15 h

Dentisterie familiale - Esthétique - Chirurgie - Ponts - Traitement de canal  
Service d'implants et denturologie Jordan Martin-Magny

2350, rue de l'Église, Val-David • 819 322-9999



Institut  
**Marlène**

Quand la beauté rencontre le mieux-être!

3241, rue Laverdure  
Val-David | 819 321-7121

info@institutmarlene.com

Prenez rendez-vous en ligne : [www.institutmarlene.com](http://www.institutmarlene.com)

Abonnez-vous  
**À NOTRE**  
**INFOLETTRE**  
[www.ski-se-dit.info](http://www.ski-se-dit.info)

b v o n a  
3 q g p é  
d m e y e  
j z e a e  
h c p s p  
9 a 7 y z  
é p d k v  
P o { } & \*  
d a h s w  
h g u d a  
5 % c é C  
J D i t e  
H & b n A  
é a s k e  
9 t 9 u A  
W b 8 4 m  
@ i 6 é « »  
3 e e 2

**Révision**  
**Correction d'épreuves**  
**Traduction**

Maryse Froment-Lebeau  
[www.revisiondetextes.ca](http://www.revisiondetextes.ca)  
fl.maryse@gmail.com  
514 347-8634

**Soli Terre**  
créateur de paysages

**Gilbert Dionne 819-322-2876**

Conception de plans et croquis  
Réalisation d'aménagements paysagers  
Services d'entretien horticole

[www.soliterre.ca](http://www.soliterre.ca)  
info@soliterre.ca

**PIXEL**  
Créatif

**GRAPHISME**  
IMPRIMERIE | NUMÉRIQUE  
T-SHIRTS | PROMO

pour tous vos projets VISUELS ET IMPRIMÉS

**SAINTE-ADÈLE**  
450 229-0395 | info@pixelcreatif.com  
pixelcreatif.com | Pixel Créatif

**À VENDRE**

**VR COACHMEN**  
**PURSUIT 31 SB 2017 - 31 pi**

48 500 km - Encore sous la garantie jusqu'en 2026.  
Équipement complet - Le VR peut accueillir 7 personnes.  
Grande chambre à l'arrière avec un lit queen. 3 télévisions, dont une intelligente. Beaucoup de rangement intérieur et extérieur.  
Deux airs conditionnés et deux chauffages centralisés indépendants.  
Moteur V10 de 6,8 litres - Deux batteries à décharge profonde.  
6 pneus Good Year de 20 000 km - 4 jacks hydrauliques. Génératrice Onan 5000 watts / 50 ampères / 2 extensions. VR complètement inspecté en janvier 2023 par le concessionnaire avec plus de 200 points de contrôle.

**Venez le voir à Val-David - 819 323-6417**

**Ski-se-Dit**

**PROCHAINE PARUTION FORMAT PAPIER EN KIOSQUE : 13 AOÛT 2026**  
**PROCHAINE DATE LIMITE POUR ENVOYER VOS PHOTOS ET TEXTES : 27 JUILLET 2026**

2496, rue de l'Église, suite 200, Val-David (Qc) J0T 2N0 • 819 321-9269 • [redaction@ski-se-dit.info](mailto:redaction@ski-se-dit.info) • [www.ski-se-dit.info](http://www.ski-se-dit.info)

RÉDACTRICE EN CHEF : Maryse Froment-Lebeau | ÉDITEUR : Michel-Pierre Sarrazin, membre FPJQ | RESPONSABLE DES COMPTES : Francis Hamel | RÉVISION LINGUISTIQUE & WEBMESTRE : Maryse Froment-Lebeau | MISE EN PAGE : Pixel Créatif | IMPRESSION : Hebdo Litho |  
REPRÉSENTANTE PUBLICITÉ & LIVRAISON COMMERCIALE : Isabelle Monette | SOUTIEN TECHNIQUE : Sylvain Breton | CONSEIL D'ADMINISTRATION : Suzanne Lapointe, présidente | Caroline Boulanger, secrétaire | Marie-Josée Larouche, vice-présidente | Isabelle Labrecque, administratrice | Pascal Chalmel, administrateur | NOTE : Les opinions et textes publiés dans ce journal n'engagent que leur signataire.

LE SKI-SE-DIT REÇOIT L'APPUI DU MINISTÈRE DE LA CULTURE ET DES COMMUNICATIONS.



**POUR TOUTE RÉSERVATION PUBLICITAIRE**  
Isabelle Monette : 819 323-6417 | [isabelle@ski-se-dit.info](mailto:isabelle@ski-se-dit.info)  
**DATE LIMITE DES RÉSERVATIONS PUBLICITAIRES : 10 AOÛT 2026**

Le journal est publié au complet sur le site [www.ski-se-dit.info](http://www.ski-se-dit.info) sous l'onglet « archives » depuis 2008.

**DROITS DE REPRODUCTION** : Les articles de ce journal peuvent être reproduits à condition de l'être intégralement et sous réserve que leur provenance soit indiquée. Toute autre forme d'utilisation du contenu de ce journal est interdite sans autorisation expresse de la rédaction.

**DISTRIBUTION PRINCIPALEMENT AUX ENDROITS SUIVANTS :**

**Metro** Val-David et Sainte-Adèle | **Boulangerie La Mie Richard** | **Station B** Val-David | **Familiprix** Val-David | **Bio-Sattva** | **Dépanneur Villemaire** Val-David  
**Restaurant Au Petit Poucet** | **Tim Hortons** Val-David | **Chalet Anne-Piché** Val-David | **Caisse Desjardins** Sainte-Agathe | **IGA** Sainte-Adèle  
**Pharmacie Jean Coutu** Sainte-Agathe | **Pharmacie Uniprix** Sainte-Agathe | **IGA** Sainte-Agathe | **Marché Val-Morin**



# Étienne SAVARD inc.

Société par actions d'un courtier immobilier  
**www.etiennesavard.com | 819 322-3666**  
Cell. : **819 324-8753** | 2515, rue de l'Église, Val-David

 **REMAX**  
**DU CARTIER**  
**bonjour**  
AGENCE IMMOBILIÈRE

Franchisé, indépendant et autonome de RE/MAX Québec Inc.

**Le seul courtier RE/MAX avec bureau situé à Val-David**

**JE M'OCCUPE DE VOUS POUR VENDRE OU ACHETER**  
ESTIMATION GRATUITE



**VENDU**

**VAL-DAVID**

Beau plain-pied de 2 chambres à coucher, une salle de bain et une salle d'eau. Le sous-sol comprend un grand salon avec poêle à combustion lente. Garage double attaché accessible directement depuis le sous-sol. Possibilité de remettre une 3<sup>e</sup> chambre au sous-sol. Emplacement à distance de marche d'une épicerie biologique, de restaurants, du centre de ski Vallée Bleue et du village de Val-David. Proximité du parc Régional et de la piste du P'tit Train du Nord (vélo, marche, ski de fond).



**VAL-MORIN | 500 000 \$**

Plain-pied situé en montagne, offrant une vue panoramique. Belle orientation soleil, aires communes lumineuses avec vue. Salon avec foyer au bois, cuisine avec armoires de bois offrant beaucoup de rangement et d'espace de travail, 3 chambres au rez-de-chaussée dont une chambre principale avec foyer et salle de bain attenante. Sous-sol aménagé avec salle familiale avec foyer double face, spacieuse salle de jeu et une salle de bain avec douche rénovée en 2025. Terrain paysagé, sans voisin arrière. Grande terrasse ensoleillée avec vue. Grande atelier et abri d'auto. **MLS 12670225**



**NOUVEAUTÉ**

**SAINTE-LUCIE-DES-LAURENTIDES | 500 000 \$**

Emplacement d'exception et intime, au bout d'une rue sans issue. Offrant une façade de 594 pieds sur la rivière Doncaster, incluant une plage de sable idéale pour la baignade et les randonnées de canot/kayak. Charmante propriété ayant une vue sur la rivière depuis chaque pièce. Elle se distingue par son aire ouverte, ses deux grands puits de lumière, un poêle à combustion lente ainsi qu'un atelier d'artiste intégré. Terrain magnifiquement paysagé avec une rive aménagée et un grand gazebo, parfait pour la saison estivale. Pourrait être vendu avec terrain voisin de 43 875 p.c., voir inscription #9477062. **MLS 23382731**



**NOUVEAUTÉ**

**VAL-DAVID | 625 000 \$**

Spacieuse propriété lumineuse de 5 chambres + 1 bureau. Magnifique terrain de 36 744 p.c. aménagé de vivaces, bassins, etc. Secteur paisible, intime et boisé. Au cœur des activités de plein air, ski de fond, vélo, etc. Possibilité d'intergénération avec 2<sup>e</sup> cuisine au sous-sol. Garage double avec rangement à l'étage. 2 km du cœur du village, à proximité des sentiers de ski et de la piste cyclable menant au village. **MLS 9004907**



**VAL-DAVID | 495 000 \$**

Secteur recherché du Mont-Condor, au bout d'une rue sans issue, voisin et au pied du parc Régional. Accès notarié au lac Doré. À distance de marche du parc linéaire, du village et ses activités, des pistes de ski de fonds et de randonnées. Pièce sur pièce, toiture de tôle, grand garage 16 x 24. Grande remise et abris. Terrain de 21 035 pieds carrés. À noter que des travaux de finitions seront à prévoir à l'intérieur de la maison. **MLS 23295421**



**NOUVEAUTÉ**

**SAINTE-SAUVEUR | 169 000 \$**

Charmant chalet préfabriqué de 2 chambres. Ski in/ski out au pied du Mont-Habitant. À 2 minutes du village de Sainte-Sauveur. Situé au domaine des Habitants-des-Monts. Aire ouverte, cuisine avec îlot et une remise. Accès à la piscine chauffée, terrain de tennis, pickleball, pétanque. Terrain loué : 498 \$/mois. Le futur acheteur devra être accepté par l'administrateur du domaine pour la location du terrain. **MLS 14858306**



**VAL-DAVID | 599 000 \$**

Superbe propriété au cachet unique. Emplacement à proximité du charmant village de Val-David et ses attraits (parc linéaire et régional), Ski Vallée Bleue etc. Zonage permettant certaine activité commerciale pour vos projets (voir zonage). Foyer au salon et mur de brique. Grande cuisine avec îlot central et plancher de céramique, ouverte sur la salle à manger avec accès à la terrasse. 3 salles de bain. Sous-sol aménagé avec 2<sup>e</sup> cuisine et entrée extérieure, idéal pour loft intergénérationnel ou pour vos projets. Immense terrain boisé de 61 088 p.c., très intime, situé à plus de 150 pieds de la route, avec vue sur les montagnes et garage. **MLS 9234171**

## TERRAINS

**SAINTE-MARGUERITE-DU-LAC-MASSON | 124 900 \$**

Magnifique terrain avec vue panoramique sur les montagnes. Emplacement paisible. Ensoleillement exceptionnel (sud/ouest). Situé au Domaine des 4 Collines situé au centre des deux plus beaux villages des Laurentides. Domaine privée et sécuritaire avec portail et caméras à l'entrée. Terrain est prêt à y construire la maison de vos rêves, infrastructures électriques déjà en place. Accès à plusieurs km de sentiers, accès à 2 lacs comprenant table à pic-nic, pédalo, paddle board, etc directement sur le Domaine. **MLS 20502092**

**VAL-MORIN | 94 750 \$**

Terrain de 79 330 pieds carrés en montagne avec beau grand plateau au sommet offrant une magnifique vue des montagnes et des environs, situé sur une rue sans issue. À proximité de la 117 et autoroute 15, du Village de Val-Morin, Val-David et Sainte-Adèle. Accès à la plage du lac du domaine de la canardière par l'association. **MLS 26753065**

**VAL-DAVID | 50 000 \$**

TERRAIN NON DESSERVI. Vendu pour la servitude d'accès notarié au lac Doré. Le vendeur ne fournira que le plan de cadastre du registre foncier, toutes autres plans, certificat de localisation sera à la charge de l'acheteur au besoin. Il n'y a aucun service d'aqueduc, d'égout et d'électricité qui dessert ce lot présentement. Vérification pour possibilité de prolongement et de construction sera à la charge et responsabilité de l'acheteur. Cotisation annuel pour l'accès au lac (70 \$ pour 2025). **MLS 11862637**

**VAL-DAVID | 249 500 \$**

Magnifique terrain bordé par la rivière du Nord. Non inondable et constructible avec acceptation à la municipalité du plan de maison et certificat d'implantation conforme. À distance de marche de la piste cyclable. Secteur très recherché dans la région de Val-David. **MLS 17576656**

**SAINTE-LUCIE-DES-LAURENTIDES | 219 000 \$**

Terrain boisé de 4.9 acres, ayant une rive de 522 pieds au bord d'un lac « sans nom ». Secteur paisible, rue sans issue, juste en face de la réserve Doncaster. Parfait pour y habiter à l'année ou votre résidence secondaire. Lac sans bateau moteur, idéal pour la baignade, pédalo, kayak et planche à pagaie. Les services d'électricité passe déjà devant le terrain. Proximité des pistes de motoneige. **MLS 18949514**

**SAINTE-LUCIE-DES-LAURENTIDES | 250 000 \$**

Grand terrain de 68 acres, forêt boisée avec arbres matures, tourbière boisée et ruisseau. L'extrémité de droite en façade du 3<sup>e</sup> rang à été analysé par une biologiste et pourrait être construit selon l'étude (à confirmer avec la municipalité). Idéal pour votre domaine, ou pour un développeur, à environ de 10 minutes de Val-David et de Sainte-Agathe-des-Monts. L'évaluation et compte de taxes seront changés suite à la subdivision et à la vente. **MLS 21605914**

**SAINTE-LUCIE-DES-LAURENTIDES | 107 000 \$**

Bord de la rivière Doncaster. Terrain boisé de 43 875 pieds carrés, offrant une façade de 275 pieds sur la rivière, prêt à construire (voir municipalité selon vos besoins). Accéder à la rivière pour vos randonnées en canot- kayak et paddle board. Secteur paisible au bout d'une rue sans issue. À environ 12 minutes du magnifique village de Val David, de ses services, des activités de plein air et culturel. Le terrain pourrait être vendu avec la propriété voisine, **MLS 23382731**, mais ne pourra pas être vendu séparément avant que la maison soit vendue. **MLS 9477062**

**25 ANS D'ENGAGEMENT SINCÈRE ET DE CONFIANCE PARTAGÉE !**

